

Socioekonomické aspekty vlivu ochrany přírody v národních parcích na místní obyvatele

RNDr. Petra Horká, Ph.D.
Přírodovědecká fakulta UK, Praha

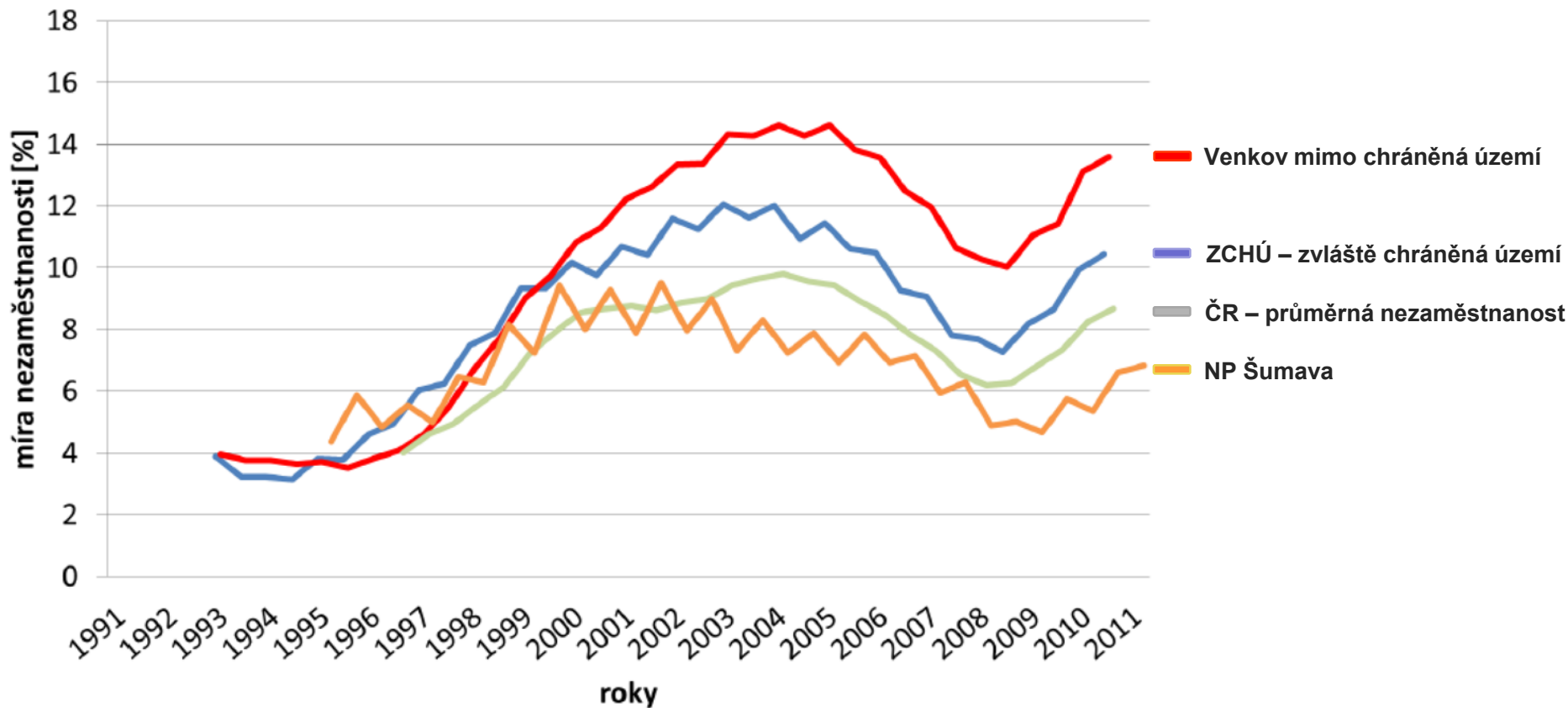
Jaký vliv má přítomnost NP na obce a jejich obyvatele:

- **nezaměstnanost**
- **počet obyvatel**
- **bohatství obcí**

Jsou lidé na Šumavě bez práce?

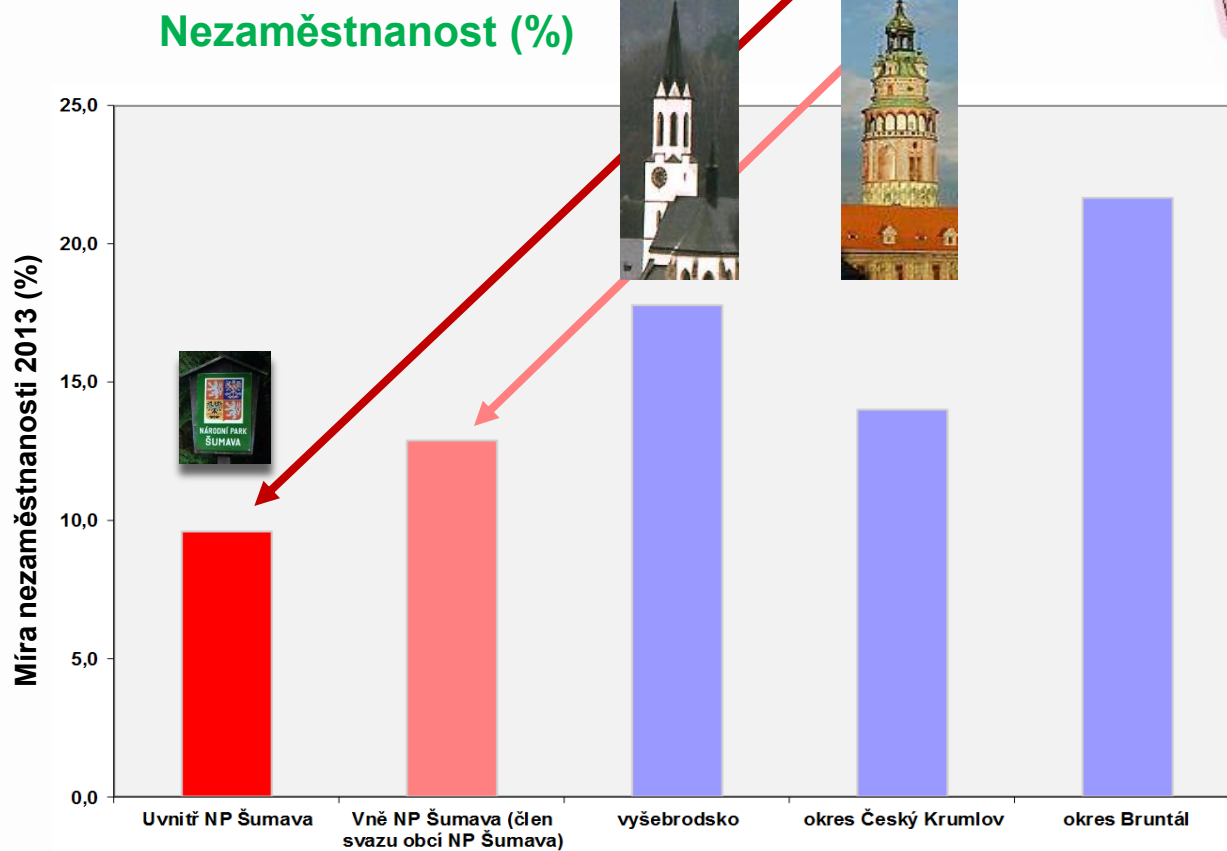
Nezaměstnanost k průměru ČR

(klouzavý průměr za 5 období)



Nezaměstnanost je v NP Šumava nižší než v ostatních oblastech ČR.

Nezaměstnanost v obcích NP Šumava a ostatních regionech

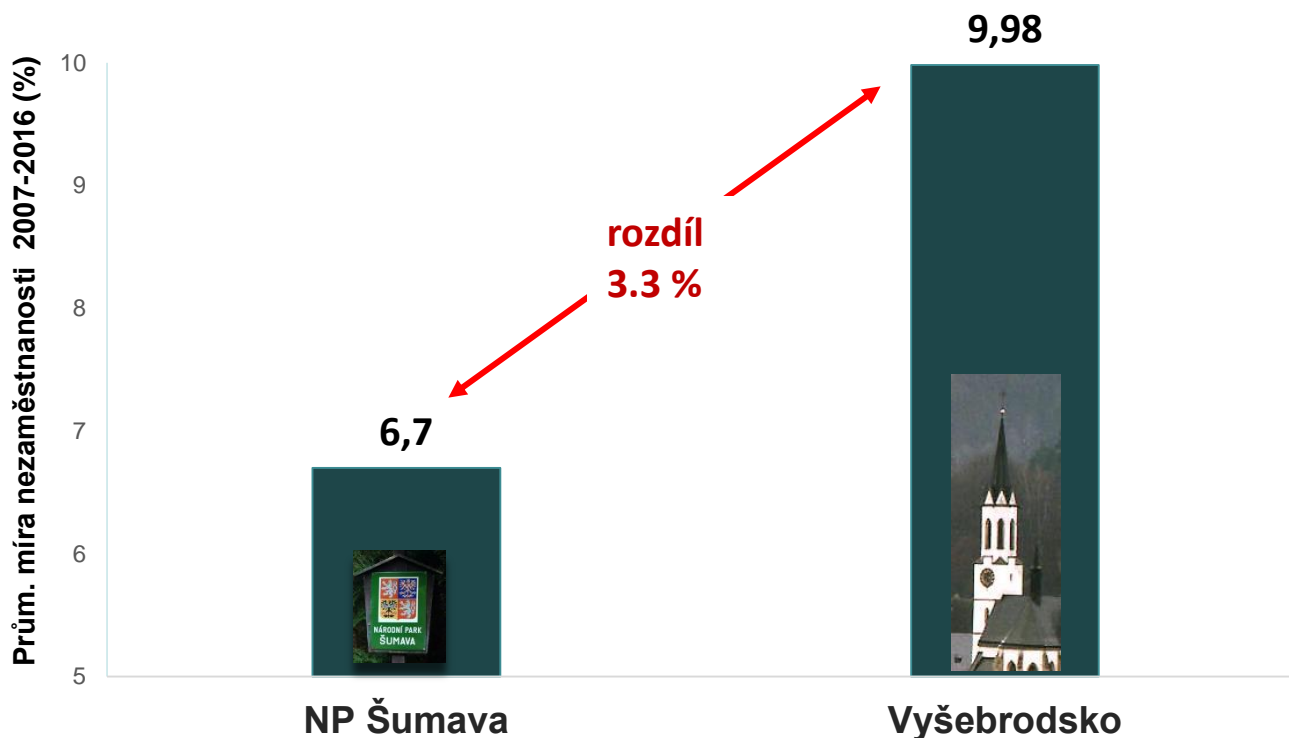


Nezaměstnanost v obcích NP Šumava a ostatních regionech

Nezaměstnanost: Místo těžby dřeva a tradičního průmyslu by podle ekologů měli Šumavané žít z turistického ruchu. To se však nedaří. „Míra nezaměstnanosti obyvatel šumavských obcí, které jsou Národním parkem svazovány, je průměrně o 3 procentní body vyšší než míra nezaměstnanosti Šumavanů žijících v obcích mimo ekologický protektorát,“ vysvětluje ekonomka Masarykovy univerzity a členka výboru Centra pro občanské svobody Hana Lipovská.

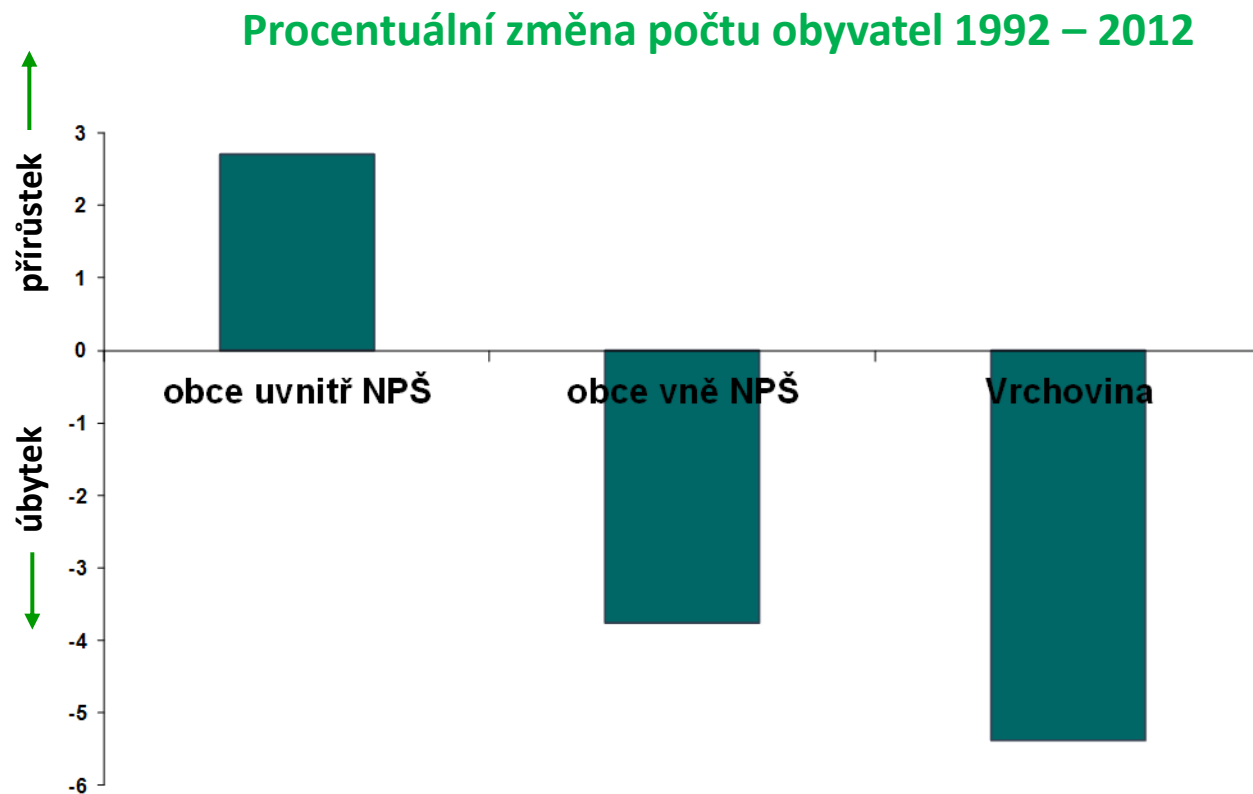
???

Nezaměstnanost v NP Šumava vs. Vyšebrodsko



Nezaměstnanost je v NP Šumava o 3,3 % nižší než v okolních oblastech Šumavy.

Způsobuje NP Šumava vylidňování obcí?



Přírůstek obyvatel v NP Šumava vyšší než v jiných oblastech ČR.

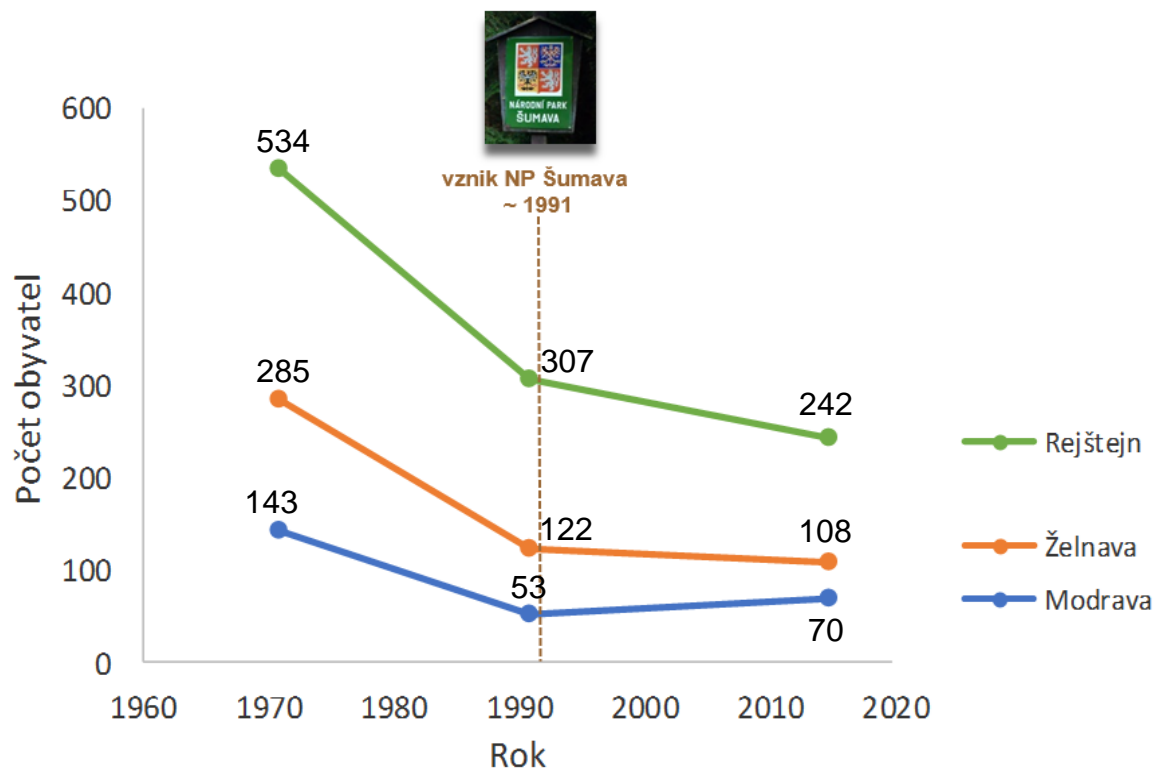
Způsobuje NP Šumava úbytek obyvatel?

Zatímco počet obyvatel šumavských obcí mimo národní park vzrostl v letech 1971–2015 v průměru o 25 %, počet obyvatel šumavských obcí na území NP ve stejném období klesl v průměru o 12 %.

Rejštejn či Modrava přišly o polovinu obyvatel, v Želnavě zůstal jen každý třetí.

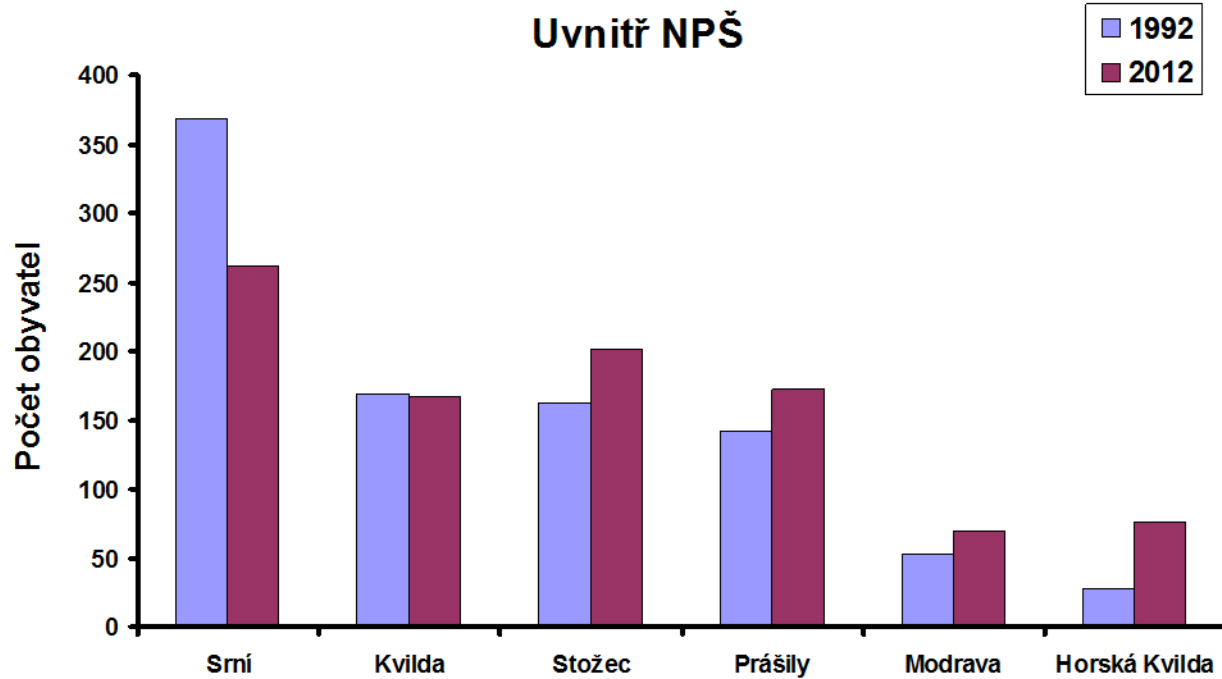
(<http://www.jcted.cz/zamysleni-k-nedelni-kave-lid-versus-jihocesii/>)

Počet obyvatel 1971 – 2015



Na Šumavě došlo k úbytku obyvatel, ale zejména již před založením NP

Způsobuje NP Šumava úbytek obyvatel?



V NP Šumava dochází k nárůstu počtu obyvatel.

Jsou šumavské obce chudé?

Průměrný příjem obce na 1 obyvatele (2013)

Obec	Počet obyvatel'	Příjem na obyvatele (Kč/obyv.)
Borová Lada	280	43 420
Čachrov	553	38 225
Hartmanice	1 106	31 874
Horní Planá	2 189	25 486
Horní Vltavice	390	33 862
Horská Kvilda	73	50 267
Kašperské Hory	1 593	53 009
Kvilda	170	86 603
Lenora	800	19 631
Modrava	52	2 980 407
Nicov	77	33 681
Nová Pec	563	28 811
Nové Hutě	85	32 270
Prášíly	152	67 023
Rejštejn	236	47 833
Srní	290	65 891
Stachy	1 218	19 620
Stožec	212	69 278
Strážný	451	81 756
Volary	4,013	20 548
Želnavá	139	17 753
Železná Ruda	2 318	23 069
součet obyvatel /průměrný příjem obce	16 960	42 377*
Západočeský kraj	571 709	20 109/ 12 550***
Jihočeský kraj	636 138	21 956/ 16 668***

Obce sdružené ve svazu obcí NP Šumava
(42 tis. Kč/obyv.)

Tučně: uvnitř NP Šumava (67 tis. Kč/obyv.; s
Modravou – 553 tis. Kč/obyv.)

Bakala

NP Šumava (odečtena Modrava)

Západočeský kraj

Jihočeský kraj

Průměrný příjem obce na 1 obyvatele je v obcích NP Šumava 2x vyšší než ostatních regionech, pro obce uvnitř NP Šumava dokonce 3x vyšší.

Jsou šumavské obce chudé?

Příjmy přepočteno na obyvatele pro celou ČR v roce 2013



Žebříček obcí

Modrava	1 561 098,69 Kč	70 obyvatel	Klatovy (Plzeňský kraj)
Boží Dar	301 089,93 Kč	211 obyvatel	Karlovy Vary (Karlovarský kraj)
Stožec	224 285,61 Kč	200 obyvatel	Prachatice (Jihočeský kraj)
Pec pod Sněžkou	220 797,09 Kč	643 obyvatel	Trutnov (Královéhradecký kraj)
Petrůvky	203 921,20 Kč	88 obyvatel	Třebíč (Kraj Vysočina)
Hradiště	182 681,79 Kč	28 obyvatel	Benešov (Středočeský kraj)
Malé Březno	181 749,61 Kč	238 obyvatel	Most (Ústecký kraj)
Chvalovice	175 690,85 Kč	565 obyvatel	Znojmo (Jihomoravský kraj)
Hřensko	166 866,66 Kč	313 obyvatel	Děčín (Ústecký kraj)
Srní	159 143,46 Kč	257 obyvatel	Klatovy (Plzeňský kraj)
Slatina	146 263,24 Kč	139 obyvatel	Svitavy (Pardubický kraj)
Loučná pod Klínovcem	138 641,65 Kč	88 obyvatel	Chomutov (Ústecký kraj)
Louňovice pod Blánkem	138 639,94 Kč	662 obyvatel	Benešov (Středočeský kraj)
Jickovice	135 572,30 Kč	105 obyvatel	Písek (Jihočeský kraj)
Petrovičky	130 169,55 Kč	42 obyvatel	Jičín (Královéhradecký kraj)
Mutkov	123 425,35 Kč	51 obyvatel	Olomouc (Olomoucký kraj)

Bohatství obcí podle příjmu obce na obyvatele pro celou ČR:

Mezi první desítkou nejbohatších obcí jsou tři ze šesti obcí uvnitř NP Šumava a dvě další z jiných NP.

Jak si obec může vydělat

„*Usměrnění běžeckého lyžování v NP Šumava, část Modrava*“,
výše dotace **9.066.367 Kč** (vybudování mostu přes Roklanský potok)

„*Obnova lávky Černý Kříž přes Studenou Vltavu*“
výše dotace **6.689.298 Kč**

Dotováno z:

6.2 – Podpora biodiverzity

Obvykle se žádá o podporu:

- realizace plánů péče o přírodní rezervace
- podpora biotopů vzácných organismů
- budování naučných stezek



Zdroj: „Seznam akceptovaných žádostí o podporu v rámci operačního programu životního prostředí schválených řídicím orgánem k poskytnutí podpory“

Ochrana přírody v NP má pozitivní vliv na vývoj počtu obyvatel, jejich zaměstnanost a příjmy obcí

Z analýzy dlouhodobých dat vyplývá:

- nezaměstnanost je v obcích NP Šumava nižší než v ostatních oblastech ČR
- nezaměstnanost je v obcích NP Šumava až o 3,3 % nižší než v okolních oblastech Šumavy
- v obcích NP Šumava dochází k nárůstu počtu obyvatel, k úbytku obyvatel došlo převážně již před založením NP
- průměrný příjem obcí na obyvatele s katastrem v NP Šumava je průměrně 2x vyšší než v ostatních obcích ČR, pro obce s katastrem uvnitř NP dokonce 3x vyšší
- mezi desítkou nejbohatších obcí v ČR patří tři do NP Šumava a dvě další do jiných NP

Boj proti novele ZOPK je motivován spíše zájmy spekulantů s pozemky než bojem za zájmy místních obyvatel. Místní obyvatelé jsou totiž přítomností NP celkově zvýhodněni.

