

## Výsledky letní návštěvnické ankety u pramenů Vltavy v NP Šumava

Anketu organizovalo Hnutí DUHA a Správa NP a CHKO Šumava na zastávce turistické stezky u Pramenů Vltavy v NP Šumava. Probíhala od 1. července do 15. září 2007. Dotazování zajišťovali praktikanti – studenti Biologické fakulty Jihočeské univerzity a dobrovolníci Hnutí DUHA.

### Text ankety:

#### **ANKETA o názorech návštěvníků NP Šumava na návrh kácet kůrovcem napadené stromy nad pramenem Vltavy**

Anketa je anonymní, pořádá jí Hnutí DUHA ve spolupráci se Správou NP Šumava. Výsledky ankety budou předány správě národního parku, ministerstvu životního prostředí a Jihočeskému kraji pro rozhodování o osudu lokality.

Nad pramenem Vltavy, v nejpřísněji chráněné zóně národního parku, je zbytek horského smrkového pralesa. Rostou zde až 300 let staré stromy, které vzhledem ke svému věku ztrácejí sílu a začaly prostřednictvím kůrovce odumírat.

Někteří se domnívají, že by se zde mělo proti kůrovci zasáhnout a napadené stromy pokácet, aby nad pramenem Vltavy nebyly suché stromy a aby se kůrovec nešířil do okolí.

Jiní si myslí, že by se zde proti kůrovci nemělo zasáhnout, protože je to proti poslání národního parku, jde o zbytek pralesa v první zóně, kde kůrovec dělá totéž, co tisíce let předtím, a les se pod ochranou souší sám znovu obnoví.

Někteří odborníci říkají, že odumírání starých stromů se nepodaří kácením kůrovcem napadených stromů zastavit, nanejvýš zpomalit.

Ve skutečnosti jsou tedy dvě krajní možnosti: Buď uvidíme nad pramenem Vltavy suché stromy, nebo holinu s pařezy.

Jaký je Váš názor? Má se ve zbytku pralesa v první zóně národního parku u pramene Vltavy kácet?

Zakroužkujte:

- ROZHODNĚ NE
- SPÍŠE NE
- SPÍŠE ANO
- ROZHODNĚ ANO
- NEVÍM

Jste:

- Muž
- Žena

Věk:

- Do 25 let
- 25-35 let

- 36-50 let
- nad 50 let

Vzdělání:

- Základní
- Středoškolské
- Středoškolské s maturitou
- Vysokoškolské

Bydlíte:

na Šumavě ANO X NE

Kraj (uved'te):

Obec

- Do 1000 obyvatel
- 10 000-100 000 obyvatel
- 100 000–1 000 000 obyvatel
- nad 1000 000 obyvatel

Národní parky a chráněné oblasti navštěvujete:

- Často
- Alespoň jednou za dva roky
- Výjimečně

Chcete-li zaslat výsledky ankety či dostávat aktuální informace ze šumavského národního parku, napište nám Vaši emailovou adresu:

## Základní data:

Celkový počet respondentů: 3578

## Počet platných a chybějících hodnot v jednotlivých otázkách

Otázka:	Káčet v NP?	Pohlaví	Věk	Vzdělání
Platné hodnoty	3563	3554	3535	3514
Chybějící hodnoty	15	24	43	64
Otázka:	Bydliště na Šumavě	Kraj bydliště	Velikost obce	Frekvence návštěvy NP
Platné hodnoty	3518	2695	3526	3560
Chybějící hodnoty	60	883	52	18

Pohlaví respondentů	Počet	Procent
Muž	1852	52,1
Žena	1702	47,9
Celkem	3554	100

Vzdělání respondentů	Počet	Procent
Základní	506	14,4
Středoškolské	659	18,8
Středoškolské s maturitou	1123	32
Vysokoškolské	1226	34,9
Celkem	3514	100

Věk respondentů	Počet	Procent
Do 25 let	842	23,8
26-35 let	729	20,6
36-50 let	1112	31,5
Nad 51 let	852	24,1
Celkem	3535	100

Bydliště na Šumavě?	Počet	Procent
Ano	204	5,8
Ne	3314	94,2
Celkem	3518	100

<b>Velikost místa bydliště</b>	<b>Počet</b>	<b>Procent</b>
Do 1000 obyvatel	547	15,5
1001-10 000 obyvatel	760	21,6
10 001-100 000 obyvatel	1023	29
100 000-1 000 000 obyvatel	499	14,2
Nad 1 000 000 obyvatel	697	19,8
<b>Celkem</b>	<b>3526</b>	<b>100</b>

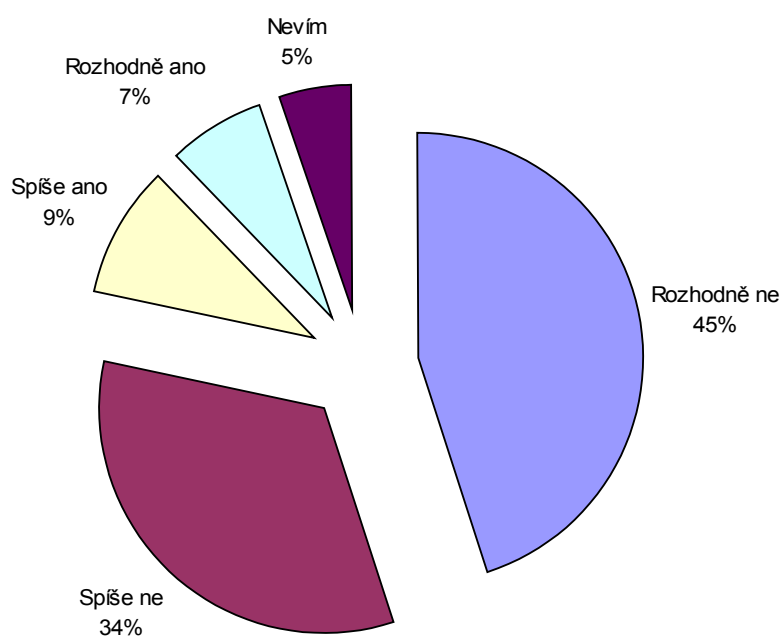
<b>Četnost návštěv NP</b>	<b>Počet</b>	<b>Procent</b>
Často	2356	66,2
Alespoň jednou za dva roky	977	27,4
Výjimečně	227	6,4
<b>Celkem</b>	<b>3560</b>	<b>100</b>

<b>Kraj bydliště respondentů</b>	<b>Počet</b>	<b>Procent</b>
Jihočeský kraj	313	11,62
Hlavní město Praha	534	19,82
Jihomoravský kraj	246	9,13
Plzeňský kraj	239	8,87
Zlínský kraj	104	3,86
Ústecký kraj	92	3,41
Liberecký kraj	102	3,79
Královéhradecký kraj	124	4,60
Pardubický kraj	98	3,64
Kraj Vysočina	94	3,49
Středočeský kraj	381	14,14
Olomoucký kraj	106	3,93
Karlovarský kraj	48	1,78
Moravskoslezský kraj	158	5,86
Zahraničí	55	2,04
<b>Celkem</b>	<b>2694</b>	<b>100,00</b>

## Výsledky ankety:

Má se ve zbytku pralesa v první zóně národního parku u  
pramene Vltavy kácet? Celkové výsledky

	Počet	Procent
Rozhodně ne	1600	44,9
Spíše ne	1193	33,5
Spíše ano	336	9,4
Rozhodně ano	248	7
Nevím	186	5,2
Celkem	3563	100

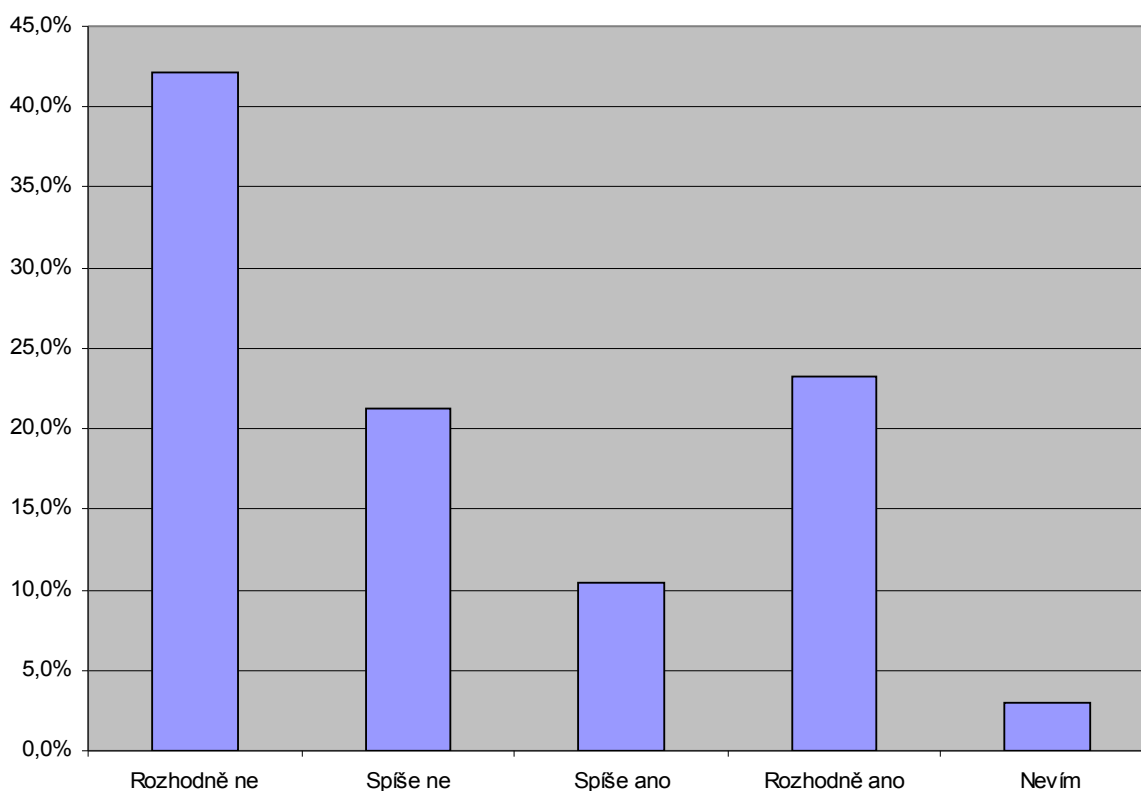


## Výsledky ve vztahu k bydlišti na Šumavě

	Má se ve zbytku pralesa v první zóně národního parku u pramene Vltavy kácet?					
Bydliště na Šumavě	Rozhodně ne	Spíše ne	Spíše ano	Rozhodně ano	Nevím	Celkem
Bydlí na Šumavě	5,4%	3,7%	6,4%	19,5%	3,3%	5,8%
Nebydlí na Šumavě	94,6%	96,3%	93,6%	80,5%	96,7%	94,2%
Celkem	100,0%	100,0%	100,0%	100,0%	100,0%	100,0%

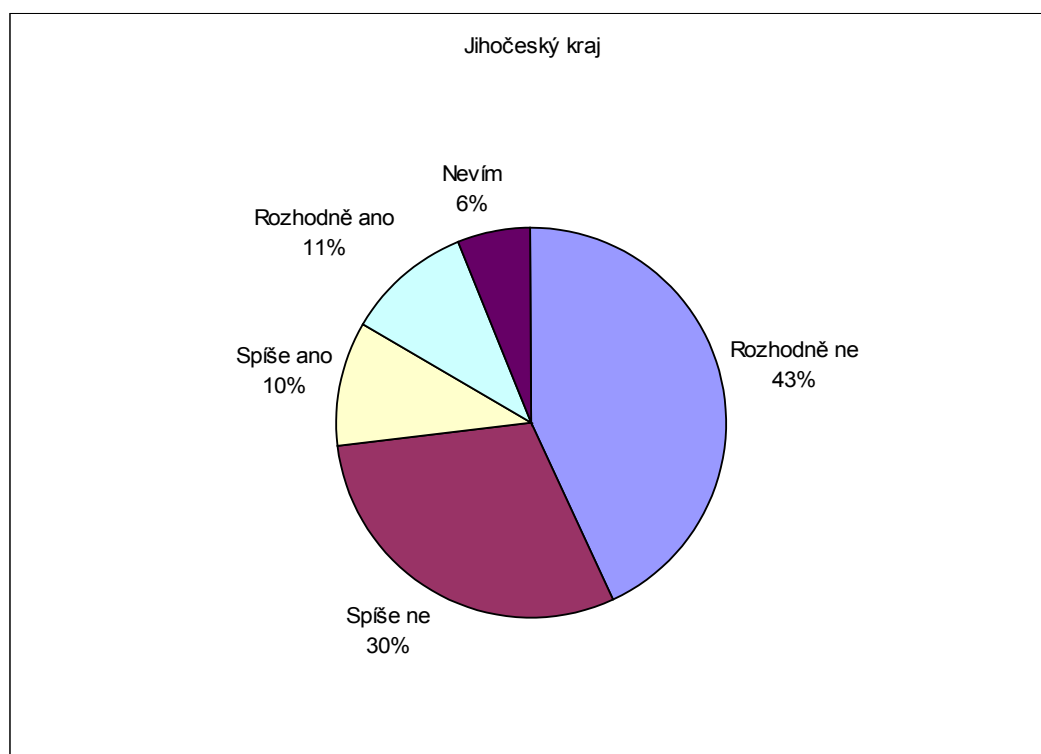
## Rozložení názorů u respondentů s bydlištěm na Šumavě

	Procent	Počet
Rozhodně ne	42,1%	85
Spíše ne	21,3%	43
Spíše ano	10,4%	21
Rozhodně ano	23,3%	47
Nevím	3,0%	6
Celkem	100,0%	

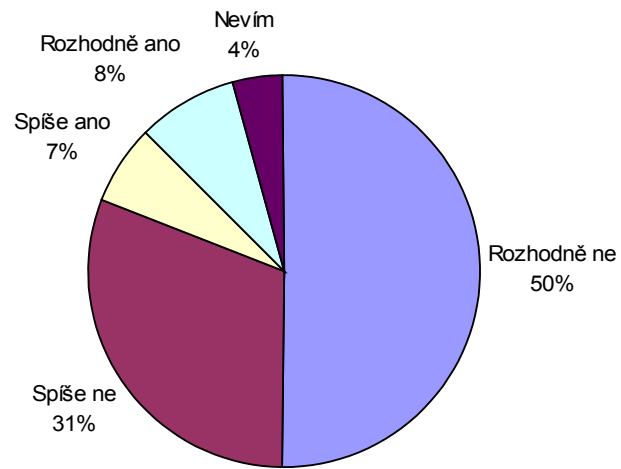


## Rozložení názorů v rámci jednotlivých krajů – procenta

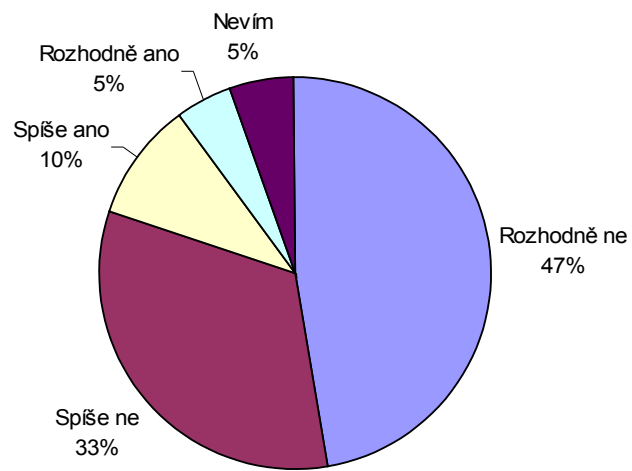
Kraj	Má se ve zbytku pralesa v první zóně národního parku u pramene Vltavy kácet?					
	Rozhodně ne	Spíše ne	Spíše ano	Rozhodně ano	Nevím	Celkem
Jihočeský kraj	43,1%	29,9%	10,3%	10,6%	6,1%	100,0%
Hlavní město Praha	47,3%	32,8%	9,9%	4,7%	5,3%	100,0%
Jihomoravský kraj	52,2%	33,1%	6,5%	3,3%	4,9%	100,0%
Plzeňský kraj	50,0%	30,7%	6,7%	8,4%	4,2%	100,0%
Zlínský kraj	44,2%	36,5%	10,6%	4,8%	3,8%	100,0%
Ústecký kraj	48,4%	35,2%	5,5%	7,7%	3,3%	100,0%
Liberecký kraj	48,0%	37,3%	6,9%	4,9%	2,9%	100,0%
Královéhradecký kraj	36,3%	35,5%	13,7%	7,3%	7,3%	100,0%
Pardubický kraj	37,8%	41,8%	5,1%	8,2%	7,1%	100,0%
Kraj Vysočina	43,6%	40,4%	10,6%	5,3%		100,0%
Středočeský kraj	50,0%	28,9%	10,0%	5,5%	5,5%	100,0%
Olomoucký kraj	43,4%	35,8%	11,3%	2,8%	6,6%	100,0%
Karlovarský kraj	42,6%	38,3%	10,6%	4,3%	4,3%	100,0%
Moravskoslezský kraj	46,2%	41,1%	7,6%	3,2%	1,9%	100,0%
Zahraničí	63,6%	27,3%	3,6%		5,5%	100,0%
Celkem	46,9%	33,5%	9,0%	5,8%	4,9%	100,0%



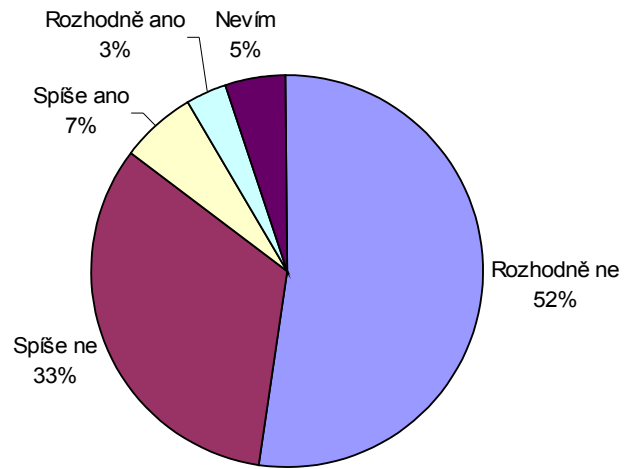
Pížeňský kraj



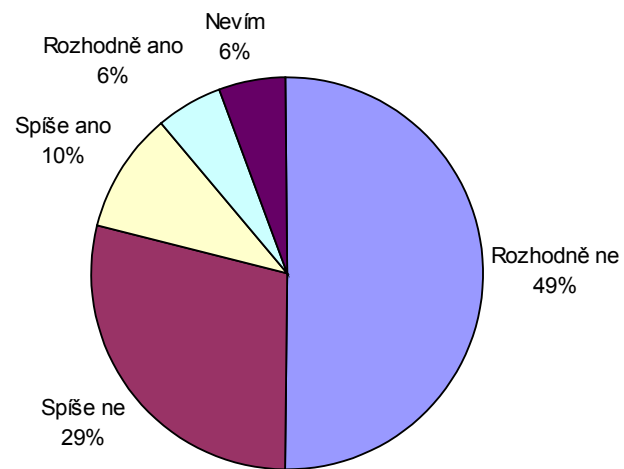
Hlavní město Praha



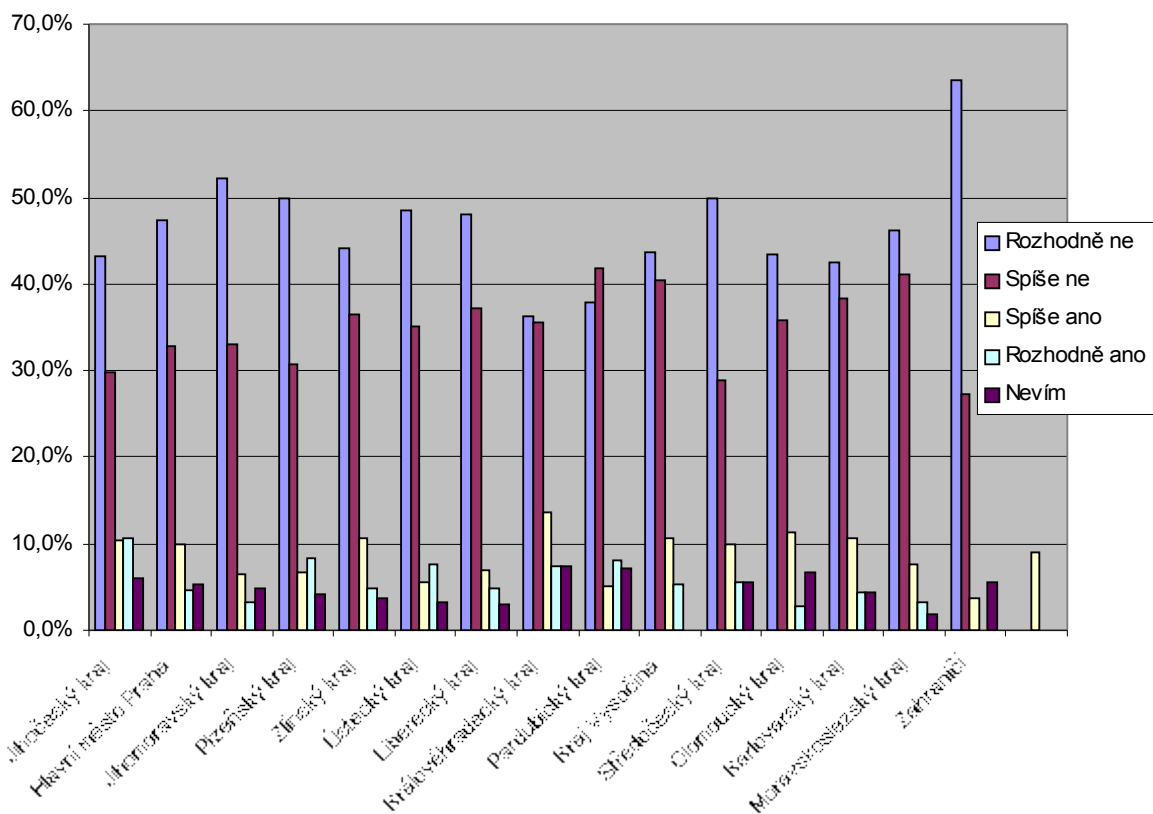
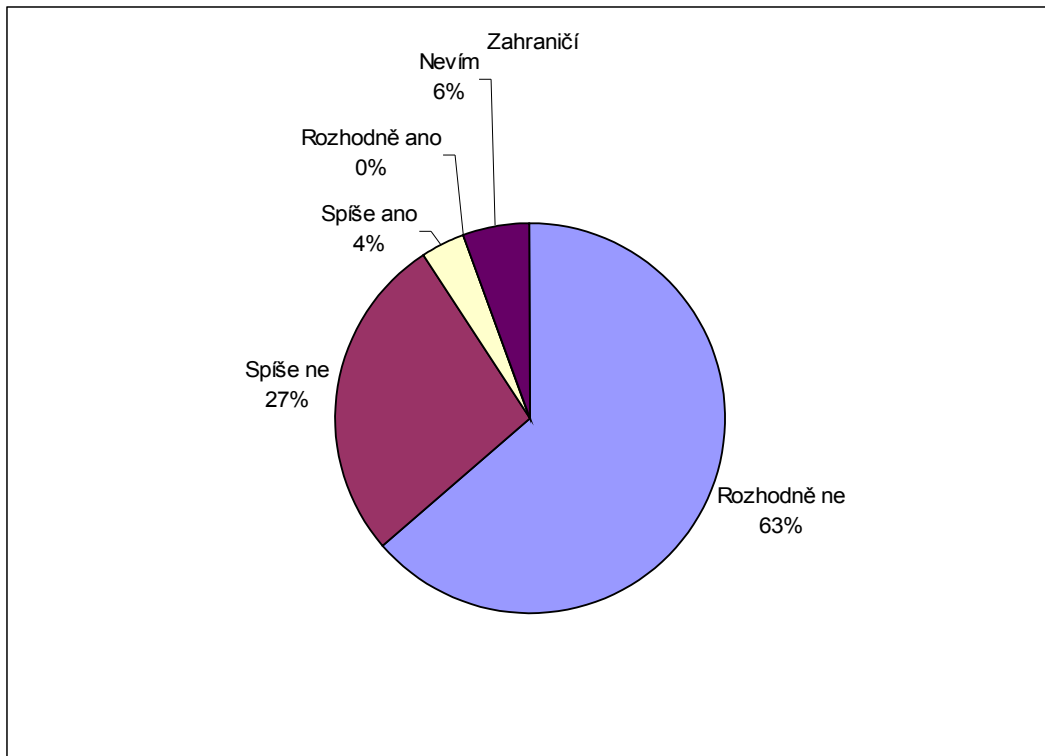
Jihomoravský kraj



Středočeský kraj

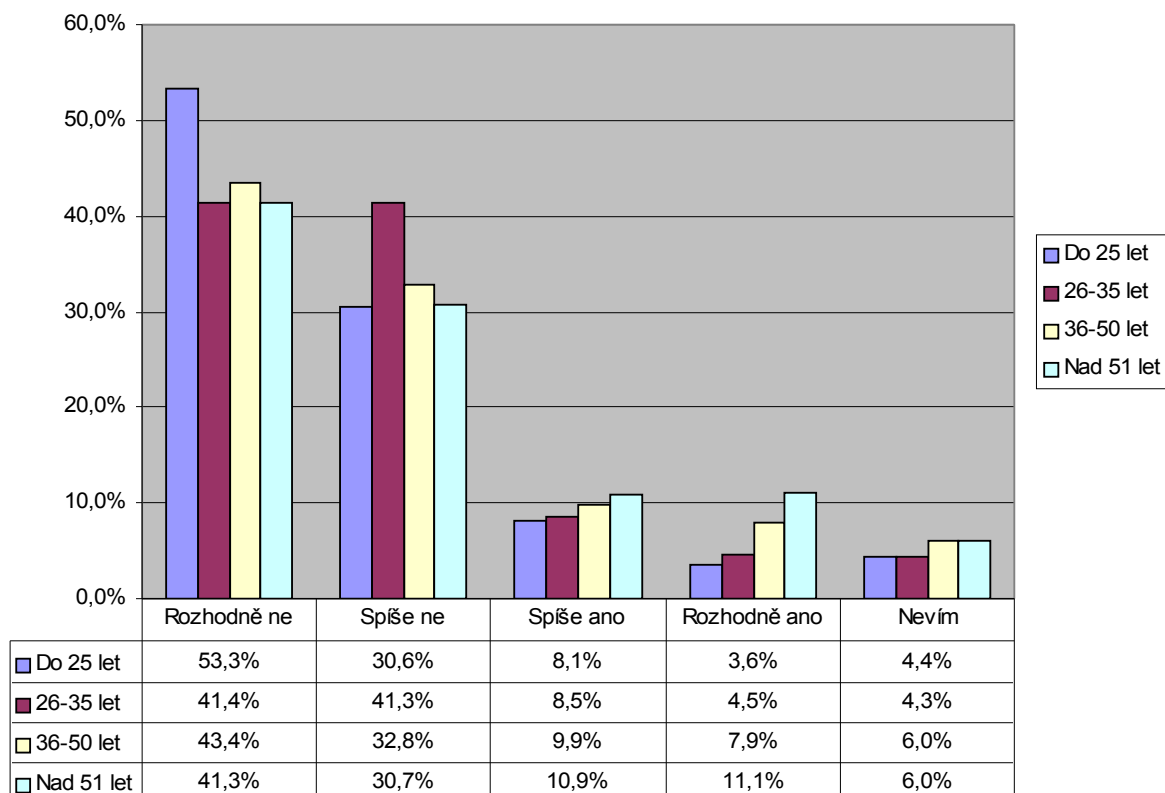






## Výsledky podle věku

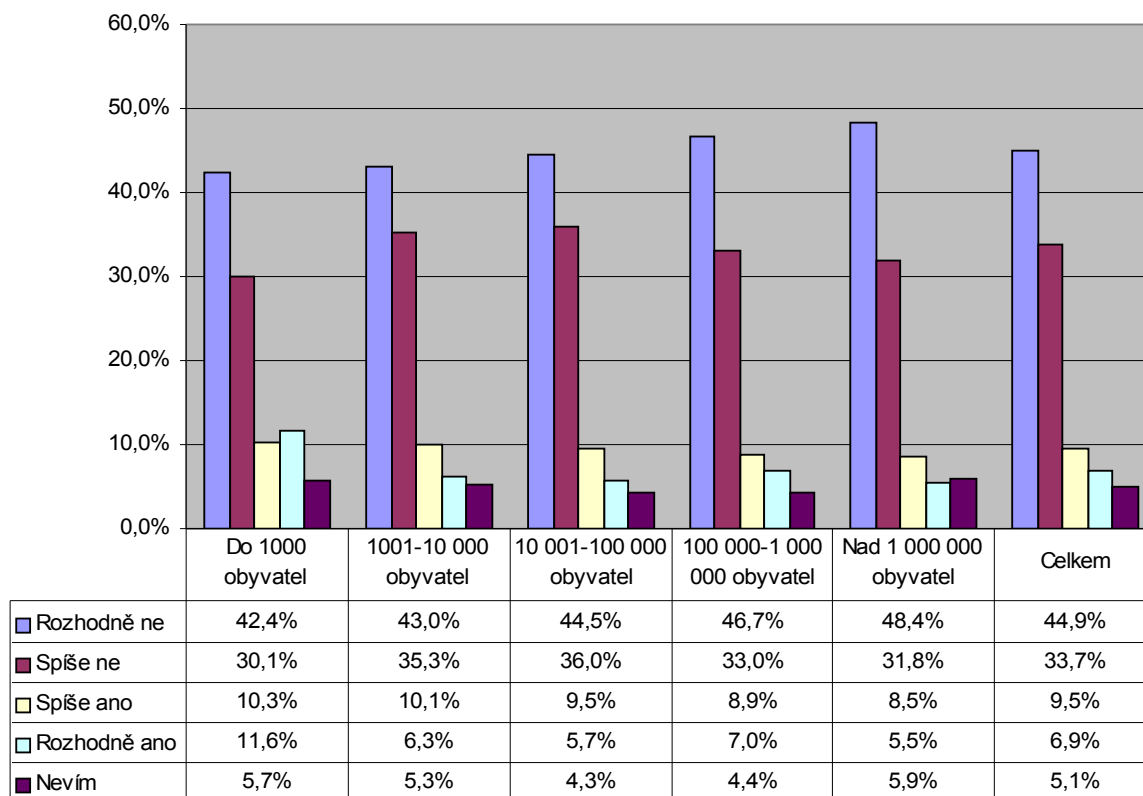
Má se ve zbytku pralesa v první zóně národního parku u pramene Vltavy kácet?						
Věk	Rozhodně ne	Spíše ne	Spíše ano	Rozhodně ano	Nevím	Celkem
Do 25 let	53,3%	30,6%	8,1%	3,6%	4,4%	100,0%
26-35 let	41,4%	41,3%	8,5%	4,5%	4,3%	100,0%
36-50 let	43,4%	32,8%	9,9%	7,9%	6,0%	100,0%
Nad 51 let	41,3%	30,7%	10,9%	11,1%	6,0%	100,0%
Celkem	44,8%	33,5%	9,4%	7,0%	5,3%	100,0%



## Výsledky podle vzdělání

Má se ve zbytku pralesa v první zóně národního parku u pramene Vltavy kácet?						
Vzdělání	Rozhodně ne	Spíše ne	Spíše ano	Rozhodně ano	Nevím	Celkem
Základní	54,9%	26,0%	7,2%	5,8%	6,2%	100,0%
Středoškolské	46,2%	32,4%	8,9%	8,0%	4,6%	100,0%
Středoškolské s maturitou	43,3%	37,1%	9,5%	5,3%	4,8%	100,0%
Vysokoškolské	40,8%	34,3%	10,8%	8,4%	5,6%	100,0%
Celkem	44,6%	33,7%	9,5%	6,9%	5,3%	100,0%

## Výsledky podle velikosti bydliště



## Výsledky podle četnosti návštěv NP

Četnost návštěv NP	Má se ve zbytku pralesa v první zóně národního parku u pramene Vltavy kácet?					
	Rozhodně ne	Spíše ne	Spíše ano	Rozhodně ano	Nevím	Celkem
Často	46,2%	31,0%	9,7%	8,7%	4,4%	100,0%
Alespoň jednou za dva roky	43,6%	37,8%	9,0%	3,3%	6,4%	100,0%
Výjimečně	37,1%	41,5%	8,5%	4,9%	8,0%	100,0%
Celkem	44,9%	33,5%	9,4%	7,0%	5,2%	100,0%