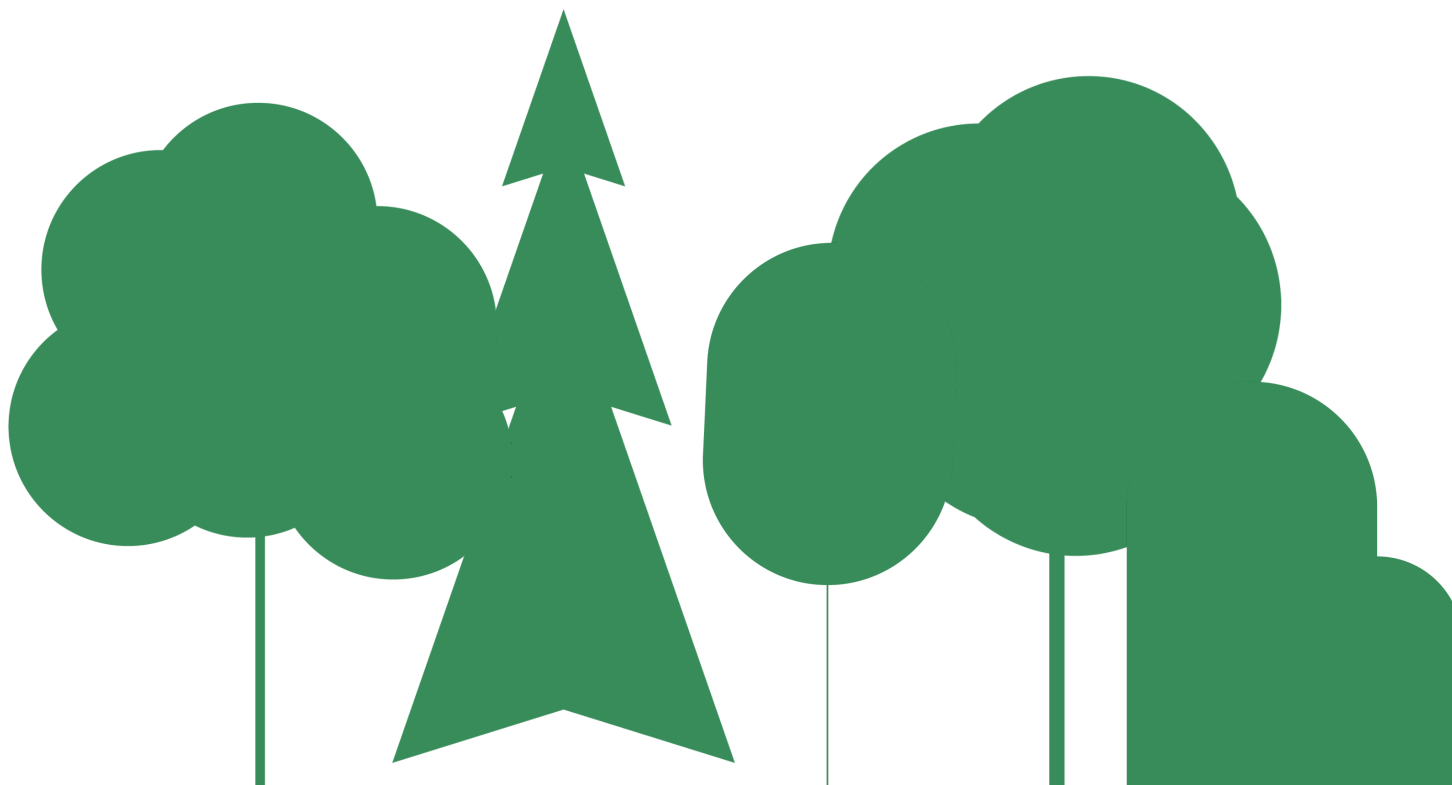




Plán pro zdravé lesy

Reakce na stanovisko VÚLHM, v. v. i.





Citované dokumenty

Hnutí DUHA. 2023. Plán pro zdravé lesy.

Dostupné na https://hnutiduha.cz/sites/default/files/publikace/2023/10/publikace_-_plan_pro_zdrave_lesy_fin.pdf

VÚLHM. 2023. Stanovisko Výzkumného ústavu lesního hospodářství a myslivosti, v. v. i. k „Plánu pro zdravé lesy“ zpracovaném Hnutím Duha.

Dostupné na https://www.vulhm.cz/files/uploads/2023/11/Stanovisko-VULHM-k-Planu-pro-zdrave-lesy_final.pdf





Plán pro zdravé lesy byl v roce 2023 zpracovaný na základě dosavadní expertízy Hnutí DUHA v rámci kampaně Zachraňme lesy trvající od roku 2018 i dalších vstupů od více než 30 odborníků a odbornic na lesnictví a ochranu přírody.

Tento soubor 43 opatření a návrhů reaguje na dlouhodobou krizi českých lesů, jejíž naléhavost byla zdůrazněna během nedávného masivního rozpadu smrkových monokultur na celém území republiky. Tento rozpad lesů přinesl výrazné hospodářské, ale i společenské škody či ekologické škody, které by bylo možné přinejmenším výrazně omezit, kdybychom české lesy na proměňující klima v dostatečném předstihu připravovali, dříve řešili neúměrné stavy spárkaté zvěře a degradaci lesních půd.

Protože považujeme za potřebné, abychom obdobným škodám v budoucnu předešli, představili jsme v říjnu 2023 Plán pro zdravé lesy ministru zemědělství Markovi Výbornému a spolu s vědci i širší veřejnosti během navazující tiskové konference.

Představení Plánu pro zdravé lesy Hnutím DUHA vyvolalo reakce Sdružení vlastníků obecních, soukromých a církevních lesů, Odboru lesního hospodářství České akademie zemědělských věd, Republikového výboru České lesnické společnosti a v podobě podrobného stanoviska i Výzkumného ústavu lesního hospodářství a myslivosti, v. v. i. (VÚLHM).

VÚLHM zpracoval podrobné stanovisko, v němž obecně souhlasí s požadavkem na účinná opatření pro snížení škod zvěří na lesích, s tlumením populace jelena siky ve volné přírodě a s požadavkem na zrovnoprávnění všech hospodářských způsobů obhospodařování lesů. Shodujeme se obecně i na potřebě posílení přirozené obnovy lesů a pěstování pestrých lesních ekosystémů se silnou retenční, hydrickou i vodohospodářskou funkcí lesů, podpoře agrolesnických systémů na zemědělské půdě a potřebou srozumitelných pravidel pro vlastníky lesů.

VÚLHM zároveň vyjádřil nesouhlas s některými návrhy, jako například vyjmutí chráněných druhů ze seznamu zvěře, zrušení lhůt pro zalesnění a zajištění obnovovaných ploch či plošného zákazu frézování a štěpkování.

Hnutí DUHA vítá věcnou debatu nad předloženými návrhy a vzhledem k tomu, že u některých z nich došlo ke zřetelnému nedorozumění, zároveň na stanovisko VÚLHM podrobně v tomto dokumentu reaguje, návrhy podrobněji vysvětluje a zdůrazňuje otevřenost navrhované úpravy dále společně diskutovat.

Na následujících stranách vždy naleznete příslušné zkrácené znění některého ze 43 bodů Plánu pro zdravé lesy, stanovisko VÚLHM k danému bodu a reakci Hnutí DUHA na příslušné stanovisko.





Obsah

Úvod: Potřebují vůbec naše lesy zachránit?	6
1. Omezením poškozování lesů umožnit jejich obnovu	8
2. Posílit práva vlastníků pozemků	9
3. Chov invazivního asijského jelena siky jen v oborách	10
4. Umožnit snížení stavů odlovem nemocné zvěře	11
5. Zavést stanoviska k míře lovu v honitbách	12
6. Chráněné druhy nemají být „obhospodařované“	13
7. Škody způsobené zvěří vypočítávat objektivně	15
8. Posílit přirozenou druhovou skladbu	16
9. Zrušit lhůty bránící přirozené obnově	18
10. Zmenšit holoseče	20
11. Omezit celoplošné frézování a štěpkování	21
12. Zrovnoprávnit lesy různého věkového složení	23
13. Usnadnit hospodaření, a to i historickými způsoby	24
14. Nenutit vlastníky pěstovat husté lesy	26
15. Účelně bránit kalamitám v hospodářských lesích	27
16. Umožnit ponechání lesa samovolnému vývoji	28
17. Ponechat potřebné množství stromů a zbytků k zetlení	29
18. Při kalamitách upřednostnit účinné zásahy	31
19. Umožnit vlastníkům lesů nekácet mrtvé stromy	32
20. Kácet, když je to přínosné	35
21. Určit maximální podíl nepůvodních a rizikových dřevin	36
22. Omezit rizikové dřeviny	38





23. Chránit prameniště a lesy zadržující vláhu	40
24. Zrušit jednotný věk lesa jako parametr	41
25. Umožnit hospodaření bez zbytečných výjimek	42
26. Umožnit věkově pestré a světlé lesy	43
27. Inventura pestrých a bohatých lesů	45
28. Zamezit vykácení nejcennějších a nejstarších porostů	46
29. Sjednotit plánování postupu v chráněných územích	48
30. Definovat ponechání území samovolnému vývoji	49
31. Vyhláška o ochraně významných krajinných prvků	50
32. Metodicky sladit stanoviska k hospodářským plánům	51
33. Nekácet území s chráněným lesem	52
34. Podpořit schopnost lesů zadržovat v krajině vodu	53
35. Propracovat vizi pro návrat vody do lesa	54
36. Podpořit pestrost v tocích padlými kmeny a větvemi	55
37. Pravidla pro odvodnění a revitalizace toků	56
38. Pěstovat dohromady plodiny a stromy	57
39. Státní lesy mají sloužit všem	58
40. Programové prohlášení vlády a Lesy ČR	59
41. Odklad mýtních těžeb pro zadržení uhlíku	60
42. Šetrnost ve státních lesích i v obchodování se dřevem	62
43. Dotace mají podporovat to, co je třeba	63





Úvod: Potřebují vůbec naše lesy zachránit?

Znění Plánu pro zdravé lesy (str. 3)	Stanovisko VÚLHM, v. v. i. (str. 2)	Reakce na stanovisko VÚLHM, v. v. i.
<p><i>Ztráta jehličí a listů</i> <i>Aktuální data ukazují, že ze třiceti zemí, kde měření probíhá, je zdravotní stav stromů dlouhodobě nejhorší v České republice a ve Francii.</i></p> <p><i>Problémy koruny stromů souvisejí s odumíráním kořenů, snížením přírůstu i úhynem stromů.</i> <i>Zdroj: ICP Forests, www.icp-forests.org</i></p> <p><i>Umělá výsadba Česká republika dosahuje v Evropě zcela nejvyššího podílu 95 % uměle vysazených lesů.</i></p>	<p><i>Výzkumný ústav lesního hospodářství a myslivosti, v. v. i., vítá zveřejnění „Plánu pro zdravé lesy“ Hnutím Duha. Tento materiál představuje sumarizaci opatření navrhovaných touto environmentální nevládní organizací „pro dosažení pestrých a odolných lesů“. Považujeme ho za legitimní a přiměřeně konkrétní podnět k diskusi o legislativních normách vztahujících se k lesnímu hospodářství v České republice.</i></p> <p>(...)</p> <p>(...) považujeme tvrzení, že je „zdravotní stav stromů dlouhodobě nejhorší v České republice a ve Francii“ za zavádějící (viz tiskovou zprávu https://1url.cz/@tisk_zprava_ICP_FPRESTS). <i>Přirozená obnova se v České republice v posledních desetiletích pohybuje v rozsahu 15-20 %, nikoliv 5 %, jak uvádějí autoři (viz https://1url.cz/@Zelena_zprava_2021, str. 25).</i></p> <p>(...)</p>	<p>Jsme potěšeni zájmem a mírou detailu, kterou tým VÚLHM, v. v. i. Plán pro zdravé lesy komentuje. V úvodní kapitole komentáře nicméně dochází k několika nedorozuměním, kterým jsme se snažili předcházet co nejpřímějším uváděním zdrojů našich informací.</p> <p>V otázce zdravotního stavu lesů, který bývá běžně odborně aproximován na základě míry defoliace, shrnujeme dostupné informace například i v této tiskové zprávě. Zmiňovaná Národní inventarizace lesů nenabízí možnost mezinárodního srovnání zdravotního stavu lesů. To je i přes zmiňované metodologické obtíže nejobjektivněji možné prostřednictvím dat ICP Forest, na která odkazujeme.</p> <p>Ohledně míry uměle vysazených porostů odkazujeme na 5% podíl porostů, které vznikly přirozenou obnovou ze všech stávajících lesů v ČR, tedy nejen při obnově v daném kalendářním roce. Přestože podíl přirozené obnovy na nově obnovovaných plochách v posledních letech roste, stále zdaleka nedosahuje průměrné hodnoty v Evropě. Z hlediska podílu lesů, které jsou založeny uměle, je Česká republika dle dostupných dat stále zemí s jednou z nejvyšších hodnot na světě. Podrobněji o tématu referujeme v této tiskové zprávě.</p> <p>Pojmy „rizikové dřeviny“, „nepřirozené dřeviny“, „husté lesy“ či „druh</p>





Více než 60 % uměle vysazených lesů je jen v sedmi dalších evropských zemích a průměrně je v Evropě uměle zalesňováno jen 29 % lesní půdy. Naopak celých 143 milionů hektarů evropských lesů vzniká přirozenou obnovou a zarůstáním.

*Rozsah lesa dle jeho původu, 2015
Zdroj: State of Europe's Forests, str. 115,
www.foresteurope.org*

Materiál bohužel využívá řadu neurčitých pojmů, které nejsou nijak zakotveny v legislativě, ani autory definovány, což komplikuje možnost věcné diskuse. Zmínit můžeme například nejasné termíny „rizikové dřeviny“, „nepřirozené dřeviny“, „husté lesy“, „druh lesa“, apod.

lesa“ vyjasňujeme z části v dokumentu níže. Je zřejmé, že všechny tyto pojmy nejsou dosud pevně definovány, použili jsme je kvůli srozumitelnosti pro nelesníky, nebo jejich vymezení je věcí širší diskuze, která má předcházet jejich využití v legislativních normách. Konkrétní vymezení druhů dřevin řazených mezi „rizikové dřeviny“ či „nepřirozené dřeviny“ by přitom bylo součástí vyhlášky zákona o lesích, což by umožnilo reagovat na změnu rizikovosti či nepřirozenosti jednotlivých dřevin na podmínky přírodních stanovišť. Pojem „husté lesy“ nepovažujeme za nezbytné v uváděném kontextu specifikovat definicí, jedná se o označení vysoké hustoty lesního porostu vedoucího k velkému zastínění. Sousloví „druh lesa“ je užito volně, tj. s přihlédnutím ke skutečnosti, že dosavadní lesnické pojmosloví zakotvené v legislativě (např. pracující s termínem „typ lesa“) nedostatečně zohledňuje ekologické dělení druhů lesních společenstev. Bližší legislativní vymezení však nepožadujeme.





1. Omezením poškozování lesů umožnit jejich obnovu

Znění Plánu pro zdravé lesy (str. 9)	Stanovisko VÚLHM, v. v. i. (str. 3)	Reakce na stanovisko VÚLHM, v. v. i.
<p><i>Co?</i> Zavést účinný způsob ochrany lesů a polí před nadměrnými škodami způsobenými zvěří.</p> <p><i>Jak?</i> V zákoně o myslivosti odvozovat plán lovu zvěře výhradně od míry škod na lesních porostech a zemědělských plodinách. Následně vyhláškou určit, co jsou nepřiměřené škody, zavést účinnou kontrolu lovu, upřesnit definici nevratného poškození stromů a opravit reprodukční koeficienty zvěře.</p>	<p><i>S opatřením souhlasíme. Neúměrné poškozování lesů je hlavním důvodem zpracování návrhu novely zákona o myslivosti. Na nápravu současného stavu novela reaguje řadou opatření, která mají za cíl zavést prokazatelnou mysliveckou evidenci ulovené zvěře či plánovat výši lovu na základě stavu lesních ekosystémů a jejich poškození. Zmíněná opatření ostatně prosazujeme dlouhodobě.</i></p>	<p><i>Souhlasíme.</i></p>





2. Posílit práva vlastníků pozemků

Znění Plánu pro zdravé lesy (str. 9)	Stanovisko VÚLHM, v. v. i. (str. 3)	Reakce na stanovisko VÚLHM, v. v. i.
<p><i>Co? Zajistit, aby i menší vlastníci lesa mohli ovlivnit, nakolik jim jejich úsilí o obnovu ničí přemnožená zvěř.</i></p> <p><i>Jak? V zákoně o myslivosti zmenšit minimální výměru honiteb a umožnit vlastníkům lovit na jejich pozemcích.</i></p>	<p><i>Nedomníváme se, že snížení velikosti honitby povede automaticky ke snížení škod na lesích. Již v současné podobě zákona mají vlastníci či nájemci lesních a zemědělských pozemků možnost ovlivnit výši lovu v dané honitbě, a to na základě § 39 „snížení stavů zvěře a zrušení jejího chovu“, nicméně tato možnost není téměř vůbec využívána. Zájmy vlastníků jsou velmi variabilní a roztržitost honiteb může vést k vyššímu stresování zvěře různými způsoby a intenzitou mysliveckého managementu, uplatňovaného na malých výměrách. Nelze opomenout fakta z Německa a Rakouska, kde je např. srnčí zvěř dlouhodobě lovena v násobně vyšších počtech na výměru honební plochy než u nás, ačkoliv je v těchto zemích minimální výměra honiteb výrazně nižší než 500 ha. Riziko vzniku škod tak může být paradoxně vyšší.</i></p>	<p>Snížení minimální povolené velikosti honitby skutečně nepovede automaticky ke snížení škod na lesích. Má význam v kombinaci s ostatními navrhovanými opatřeními a také z jiných důvodů. jako je například respekt k právům vlastníků.</p> <p>Snížování stavů zvěře prostřednictvím zmiňovaného § 39 mysliveckého zákona je sice teoreticky možné, ale v praxi z více příčin, které nejsou jednoduše řešitelné, nefunguje.</p> <p>Vyšší stavy zvěře v Německu či Rakousku nejsou způsobeny menší minimální povolenou výměrou honiteb a především nejsou spojené s tak enormními škodami jako v České republice, z důvodu lepšího zdravotního stavu lesů, vyšší úživnosti a větší míry přirozené obnovy lesních ekosystémů v těchto zemích. Pokud jsou lesy pěstované s větším ohledem k přirozené skladbě a dynamice porostů, dosahuje se výrazně zvýšené přirozené obnovy a ani vyšší okus zvěří poté nepředstavuje takové riziko pro obnovu lesa.</p> <p>Nižší zákonem povolená minimální výměra honiteb v uvedených zemích neznamená automaticky, že jí vlastníci využívají a vytvářejí vlastní malé honitby. Nájemce honiteb ale tato možnost nutí vycházet s vlastníky korektně.</p>





3. Chov invazivního asijského jelena siky jen v oborách

Znění Plánu pro zdravé lesy (str. 9)	Stanovisko VÚLHM, v. v. i. (str. 3)	Reakce na stanovisko VÚLHM, v. v. i.
<p><i>Co?</i> Chovat invazivně se šířícího jelena siku, který se kříží s původními druhy, výhradně v oborách.</p> <p><i>Jak?</i> Stanovit zákaz chovu jelena siky ve volné přírodě a přesunout jeho chov výhradně do obor.</p>	<p><i>S návrhem opatření souhlasíme. Nutnost zamezení nekontrolovatelného šíření invazního jelena siky na našem území je pracovníky VÚLHM dlouhodobě zdůrazňována, včetně zpracování studií negativního vlivu jelena siky na lesní porosty. V případě jelena siky jsou negativní dopady zásadní v souvislosti s hybridizací s původním jelenem evropským. Dosažení tohoto požadavku (eradikace jelena siky mimo obory) však bude extrémně náročné. Maximální tlumení sičí zvěře dostupnými prostředky podporujeme.</i></p>	<p>Souhlasíme.</p>





4. Umožnit snížení stavů odlovem nemocné zvěře

Znění Plánu pro zdravé lesy (str. 9)	Stanovisko VÚLHM, v. v. i. (str. 3)	Reakce na stanovisko VÚLHM, v. v. i.
<p><i>Co?</i> Usnadnit snižování stavů spárkaté zvěře umožněním odlovu nemocné či slabé zvěře.</p> <p><i>Jak?</i> V zákoně o myslivosti zrušit zákaz odlovu zvěře v odchyťových zařízeních.</p>	<p><i>Opatření zcela postrádá reálný základ. Platná legislativa umožňuje lov nemocné či slabé zvěře. Tato problematika nemá žádnou souvislost s lovem spárkaté zvěře v odchyťových zařízeních. Zákon v současné formě nebrání lovu zvěře v odchyťových zařízeních – umožňuje střílet v odchyťových a aklimatizačních zařízeních zvěř poraněnou a chovatelsky nežádoucí (tedy i kusy nadpočetné, průběrné), jak je zřejmé z ust. § 45 odst. 1 písm. t.). V případě snížení stavů zvěře na základě rozhodnutí OSSM (§ 39) může tento orgán připustit i odstřel zvěře zcela zdravé a kusů nevykazující známky průběrnosti (§ 45 odst. 2).</i></p>	<p>Formulace v Plánu pro zdravé lesy je neúplná, což částečně zavádá nedorozumění. Jde skutečně o usnadnění snižování stavů spárkaté zvěře umožněním odlovu nejen slabých a nemocných, ale i nadpočetných kusů.</p> <p>Výklad současného znění umožňuje odlov i nadpočetných kusů zvěře jako chovatelsky nežádoucích, v praxi je ale tento způsob lovu využíván jen velmi omezeně a je vnímán jako zakázaný – což je logické, když je zařazený do §45 mezi zakázané způsoby lovu. To je důvodem našeho návrhu vypustit v § 45 odst. 1 písm. t).</p> <p>V situaci, kdy je na velké části území republiky nutné přikročit k výraznějšímu snížení stavů přemnožené zvěře a myslivecké subjekty často nejsou schopné zvýšenou míru lovu zajistit, je potřeba, aby se stal odlov v odchyťových a aklimatizačních zařízeních běžnou praxí. Po částečném snížení stavů spárkaté zvěře, kdy se lov stane obtížnější, to bude možná jeden z mála způsobů, jak přiměřených stavů zvěře skutečně docílit.</p>





5. Zavést stanoviska k míře lovu v honitbách

Znění Plánu pro zdravé lesy (str. 10)	Stanovisko VÚLHM, v. v. i. (str. 3)	Reakce na stanovisko VÚLHM, v. v. i.
<p><i>Co?</i> Zavést závazná stanoviska pro každou honitbu ve zvláště chráněných územích.</p> <p><i>Jak?</i> V zákoně o myslivosti do § 36 zanést ustanovení, že v jednotlivých honitbách ve zvláště chráněných územích vydává orgán ochrany přírody závazné stanovisko k výši plánu lovu.</p>	<p><i>Návrh není relevantní – zvláště chráněná území obvykle zahrnují pouze malou část honiteb. Již z principu není možné stanovit závaznou výši plánu lovu na základě stanoviska orgánu ochrany přírody, který nemá pro stanovení plánu lovu dostatečná data. V případě národních parků je již nyní management spárkaté zvěře plně v kompetenci správ národních parků, které samy zpracovávají plánování lovu zvěře a lov vykonávají. Současný zákon také dává možnost orgánu ochrany přírody navrhnout snížení stavu zvěře, zrušení chovu (§ 39) a také změnu minimálních a normovaných stavů (§ 31 odst. 5). Orgán ochrany přírody navíc vydává závazné stanovisko k řízení o povolení, resp. uložení úpravy stavu zvěře (§ 66), jak mimo jiné uvádí i § 77 odst. 3 zákona č. 114/1992 Sb., o ochraně přírody a krajiny, v současném znění.</i></p>	<p>Návrh se logicky týká zvláště chráněných území mimo honiteb národních parků. Jejich rozloha vůbec není nevýznamná, představuje skoro 16 % rozlohy České republiky a rozloha honiteb, které do nich zasahují, je ještě větší. Ke schválení plánu mysliveckého hospodaření v honitbách, které zasahují do území zvláště chráněného území, by mělo být nezbytné kladné stanovisko orgánu ochrany přírody.</p> <p>Orgán ochrany přírody má adekvátní informace a potřebnou místní znalost pro vypracování závazného stanoviska určujícího míru lovu v honitbách zasahujících či obsáhlých v chráněných územích. Naopak je schopen posoudit tuto potřebu v širších souvislostech než uživatel honitby, či orgán státní správy myslivosti, zejména z hlediska vlivu zvěře na předměty ochrany a ostatní složky biodiverzity. V některých případech to může být pro jejich ochranu zásadní.</p> <p>Závazné stanovisko orgánu ochrany přírody k návrhu plánu lovu je nejlepší možností jak potřebu ochrany biodiverzity (zejm. předmětů ochrany) ve zvláště chráněných územích zajistit. Zmíněné dosavadní možnosti orgánů ochrany přírody ovlivnit míru lovu přitom nejsou účinné, v praxi nefungují a svým rozsahem nejsou dostatečné.</p>





6. Chráněné druhy nemají být „obhospodařované“

Znění Plánu pro zdravé lesy (str. 10)	Stanovisko VÚLHM, v. v. i. (str. 3)	Reakce na stanovisko VÚLHM, v. v. i.
<p><i>Co?</i> <i>Potvrdit, že příkrmováním, odstřelem ani jinou mysliveckou péčí nelze ovlivňovat chráněná zvířata.</i></p> <p><i>Jak?</i> <i>V mysliveckém zákoně ze seznamu zvěře vypustit chráněné a ohrožené druhy.</i></p>	<p><i>Tento návrh vychází z naprostého nepochopení péče o volně žijící zvěř, která z velké části nespočívá v příkrmování či odstřelu. Zároveň jednoznačně odmítáme tvrzení, že „udržování v seznamu zvěře ... vytváří pomyslný nárok myslivců na rozhodování o jejich osudu, čímž někteří ospravedlňují i ilegální lov.“ Reálný stav je paradoxně naprosto opačný. Myslivci mohou výrazně ovlivnit populace chráněných druhů, například tetřívka či koroptve, intenzivním lovem predátorů, kteří jsou současně se změnami biotopů hlavním důvodem populačního poklesu těchto chráněných druhů. Myslivci a lesníci jsou často také jediní, kteří v krajině realizují management biotopů na podporu těchto druhů. Jako příklad lze poukázat na management stanovišť s výskytem tetřívka či jeřábka v Jeseníkách, Krušných či Lužických horách, kde jsou tyto snahy vedeny především aktivitami lesníků a myslivců. Obdobně je tomu i v zemědělské krajině, ve které desítky mysliveckých spolků zlepšují životní prostředí pro drobnou zvěř, včetně koroptve polní i dalších volně žijících druhů nepatřících mezi zvěř. Nelze také pomíjet možnosti aktivního managementu zvěře v případě potřeby redukce jejich stavů, jak se v posledním desetiletí stalo u kormorána velkého, volavky popelavé nebo bobra evropského.</i></p>	<p>Uvedení vzácných a chráněných druhů na seznamu zvěře v zákoně o myslivosti je anachronismus, který přetrval z doby, kdy se ještě tyto druhy (tetřev, tetřívka ad.) lovil. Jejich uvedení na seznamu zvěře, a tím pádem zahrnutí do mysliveckého hospodaření (myslivecké hospodaření není jen vykonáváním práva lovu) zakládá dvojkolejnost jejich správy, kde se často historické myslivecké pohledy liší od požadavků ochrany přírody. V praxi u některých druhů vede k nerespektování ochrany a podporuje ilegální lov.</p> <p>Případy, kdy jsou jedinci chráněných druhů zvířat usmrceny, se dlouhodobě opakují a jsou výraznou zábranou pro stabilizaci populací některých chráněných a ohrožených druhů zvířat.</p> <p>Odstranění chráněných druhů zvířat ze seznamu zvěře je logické i kvůli povinnostem jako například příkrmování, které současná legislativa požaduje i pro druhy jako vlk, rys, tetřev, jeřáb, sluka nebo medvěd. Vykonávání této činnosti však je pro životaschopnost populací chráněných druhů kontraproduktivní.</p>
		<p><i>(pokračování na následující straně)</i></p>





(pokračování z předcházející strany)

Není důvod dělit zvěř na druhy, které lze lovit a na druhy chráněné, které lovit nelze. Srov. § 3 odst. 1 - orgány státní správy myslivosti pro tyto druhy nečiní žádná podpůrná opatření – nechovají se k nim jako ke zvěři. Stejně tak není vhodné (resp. současná praxe tak nečiní) u chráněných druhů zvířat zasahovat do jejich populací dle § 3 odst. 1: udržování přírodní kvality genofondu zvěře, cílené zvyšování chovné kvality zvěře a úprava stavů zvěře na optimální stav.

Zahrnutí chráněných a ohrožených druhů zvířat na seznamu zvěře tedy nemá žádné věcné opodstatnění, které by přispívalo ke zlepšení stavu jejich populací. Naopak jak výše uvedeno myslivecká péče dnes zákonem požadovaná - zejm. příkrmování, by většinou z nich spíše ublížila.

Stanovisko VÚLHM představuje tradovanou idealistickou představu myslivců pečujících o krajinu. Uvítali bychom, kdyby tomu tak bylo, ale realita je dnes již úplně jiná a trendy vývoje myslivosti nenaznačují, že by to mělo v budoucnu vypadat lépe. Aktivní péče myslivců o biotopy chráněných druhů jsou spíše výjimkou (např. koroptve) a v jejich ochraně mají zcela marginální význam. Vyřazení chráněných druhů ze seznamu zvěře jim v tom navíc nebrání. Naopak existuje značný počet myslivců, kteří stále ještě označují dravce jako "křivé zobáky" a rysa za "škodnou". Jeden z důvodů pro vyřazení chráněných druhů ze seznamu zvěře „udržování v seznamu zvěře ... vytváří pomyslný nárok myslivců na rozhodování o jejich osudu, čímž někteří ospravedlňují i ilegální lov“ vychází ze znalosti prostředí a myšlení části myslivců.

Zároveň, i pokud nebudou chráněné a ohrožené druhy zvířat na seznamu zvěře zahrnuty, nebrání to nastavení cílených opatření pro jejich ochranu či omezení jejich populací v případě, že by například nárůst početnosti u některých druhů vedl k nepřiměřeným hospodářským škodám.

Entomologové na některých místech cíleně a pravidelně (každoročně) zlepšují prostředí pro ohrožené druhy motýlů, aniž by k tomu měli zákon o entomologii s vyjmenovanými druhy motýlů. Stejně tak myslivci mohou pečovat o prostředí koroptví, i když nebudou v seznamu zvěře.

Jednoduše řečeno: Myslivost je zájmová činnost a jako takovou jí není potřeba regulovat zákonem. Regulovat je potřeba lov. Proto zvířata, která se neloví, nemají v seznamu zvěře co dělat (to platí stejně pro tetřeva, rysa, jako pro sýkoru koňadru nebo splešťuli blátivou). Vystane-li potřeba regulovat druhy, které se zájmově neloví, mechanismy pro to již máme. I z tohoto důvodu by tedy v seznamu zvěře měly být uvedeny jen druhy, které mají stanovenou dobu lovu.





7. Škody způsobené zvěří vypočítávat objektivně

Znění Plánu pro zdravé lesy (str. 10)	Stanovisko VÚLHM, v. v. i. (str. 4)	Reakce na stanovisko VÚLHM, v. v. i.
<p><i>Co? Stanovit výpočet škod způsobených zvěří tak, aby nebyl podhodnocený.</i></p> <p><i>Jak? Ve vyhlášce 55/1999 Sb. zákona o myslivosti upravit výpočet škod na lesích tak, aby vyčíslil skutečnou výši škod.</i></p>	<p><i>S opatřením v obecné rovině souhlasíme – současný systém výpočtu výše škody na lese neodpovídá reálně vzniklé škodě. Zmiňovaná vyhláška 55/1999 Sb., o způsobu výpočtu výše újmy nebo škody způsobené na lesích ovšem není vydávána na základě zmocnění v zákoně o myslivosti, jak „Plán pro zdravé lesy“ uvádí, ale na základě lesního zákona. Rovněž se nezabývá kmenovými stavy a reprodukčními koeficienty, jež jsou ostatně pro samotné stanovení výše škody irelevantní.</i></p>	<p>Souhlasíme.</p>





8. Posílit přirozenou druhovou skladbu

Znění Plánu pro zdravé lesy (str. 12)	Stanovisko VÚLHM, v. v. i. (str. 4)	Reakce na stanovisko VÚLHM, v. v. i.
<p><i>Co?</i> <i>Potřebujeme lesy založené na dřevinách, jež se na daném stanovišti vyskytují přirozeně, a jen s minimem rizikových dřevin.</i></p> <p><i>Jak?</i> <i>Lesní zákon ustanoví povinnost obnovovat lesy převážně dřevinami přirozené druhové skladby, s kterými se bude zacházet tak, jako se dosud zacházelo s hlavními dřevinami.</i></p> <p><i>Zákon zároveň zmocní k vydání vyhlášky, která pro jednotlivá stanoviště,</i></p>	<p><i>Opatření zavádí nové, dosud nedefinované pojmy „rizikové dřeviny“ a „nepřirozené dřeviny“. Z pohledu projevů změny klimatu ovšem v budoucím období není žádná z domácích či introdukovaných dřevin bez rizika. Do značné míry považujeme naopak za rizikové orientovat legislativu pouze na „přirozenou druhovou skladbu“ vzhledem k faktu, že meteorologické podmínky se budou v průběhu jedné generace lesa velmi pravděpodobně dramaticky měnit. Přirozená druhová skladba je navíc v současné době definována zejména se zaměřením na hlavní hospodářské dřeviny (např. Plíva). Lesnické i botanické průzkumy mají v současné situaci omezenou platnost jak z hlediska neustálého doplňování nových poznatků (například doklady širšího areálu modřínu), tak z hlediska jejich platnosti pro klimatické podmínky, které se již v současné době odlišují. V tomto kontextu se jeví jako aktuálně velmi dobře využitelné poznatky o melioračních a zpevňujících dřevinách (MZD), jež jsou podloženy exaktními výsledky (např. Kacálek et al., 2017) a do značné míry se odrazily i ve vyhlášce (298/2018 Sb.). Stále je však nutné brát na vědomí dynamiku současného systému a v přiměřené míře zohledňovat aktuální výsledky výzkumu.</i></p>	<p>Využití dřevin v lesním hospodářství v České republice má a bude mít nepochybně rozdílnou míru rizika. Přestože tedy nelze označit žádnou dřevinu za zcela bez rizika, lze identifikovat dřeviny s výrazně zvýšeným rizikem pro hospodaření s ohledem na předpokládaný klimatický a šířeji i přírodní vývoj v České republice.</p> <p>Konkrétní návrh změny ustanovení lesního zákona je nahradit „minimální podíl melioračních a zpevňujících dřevin“ slovy „maximální podíl ekologicky a klimaticky rizikových dřevin“ (plus navazující úpravy).</p> <p>Termín „ekologicky a klimaticky rizikové dřeviny“ skutečně nyní není přesně definovaný. Stejně tak nebyl v legislativě přesně definovaný termín meliorační a zpevňující dřeviny (MZD) v roce 1995, kdy byl do zákona o lesích implementován, a není dodnes.</p> <p>MZD byly vyjmenované v příloze č. 3 k vyhlášce č. 83/1996 Sb. až rok po vydání zákona. V lesnické odborné literatuře byl termín používán již dříve, ale ve vyhlášce jsou přitom jako MZD uvedené i dřeviny, které nemají meliorační a zpevňující funkce.</p> <p>Rozumíme, že VÚLHM vadí neurčitost pojmů a předpokládáme, že po odborné diskusi bude nejen termín</p>





*respektive soubory
lesních typů stanoví
maximální podíl
nepřirozených a
rizikových dřevin.*

“ekologicky a klimaticky rizikové dřeviny” definován v §2 při jeho zavedení do legislativy, stejně jako další pojmy, jejichž definice v zákoně chybí - například termín “holina”.

Nebráníme se apriori používání nepůvodních dřevin, ale jsme přesvědčeni, že je třeba je používat s nejvyšší opatrností a budoucí lesy zakládat s převahou pestré škály dřevin stanovištně přirozených.

Jak uvádíme výše, míra rizika a nepřirozenosti se zřejmě bude v čase vyvíjet, tedy i seznam rizikových dřevin by se v průběhu času aktualizoval. I přirozené dřeviny se vztahují k určitému období, určitým zejména klimatickým a stanovištním podmínkám. Protože je velmi pravděpodobné, že v následujících desetiletích dojde k posunu areálů dřevin, které se vyskytují v nyní teplejších podmínkách i na území České republiky, navržená úprava nijak neomezuje možnost v budoucnosti takovéto dřeviny využívat.

Větší míra využití nyní nepůvodních dřevin v lesnictví má nicméně reagovat na změnu klimatického a přírodního vývoje v České republice, nikoliv tento přírodní vývoj formovat. Proto je nezbytné s dřevinami, které nyní nejsou součástí přirozené druhové skladby pracovat selektivně a k jejich většímu využití přistoupit teprve při nabytí dostatečné jistoty, že to nepovede k rozpadu porostů či výrazným negativním dopadům na biologickou rozmanitost české přírody.





9. Zrušit lhůty bránící přirozené obnově

Znění Plánu pro zdravé lesy (str. 12)	Stanovisko VÚLHM, v. v. i. (str. 4)	Reakce na stanovisko VÚLHM, v. v. i.
<p><i>Co?</i> Umožnit přirozenou obnovu tím, že se zruší nesmyslné lhůty na zalesnění a zajištění lesa.</p> <p><i>Jak?</i> V lesním zákoně vypustit povinnost do 2 let vytěženou plochu zalesnit a do 7 let novou lesní kulturou zajistit vytěžený porost.</p> <p><i>Případně lze stanovit pojistku, že nedojde-li do 20 let od vytěžení porostu k přirozené obnově na 70 % plochy, která je zároveň větší než 0,3 hektaru, musí ji vlastník zalesnit tak, aby na ní rostlo nejméně 1 000 stromků na každém hektaru.</i></p>	<p><i>Zákonné lhůty pro zalesnění a zajištění porostu nebrání přirozené obnově. Z dlouhodobého výzkumu vyplývá, že pro úspěšnou přirozenou obnovu je rozhodující „potenciál přirozené obnovy“ na konkrétním stanovišti. Potenciál pro přirozenou obnovu je dán především dvěma základními parametry: 1. přítomnost mateřských stromů (zdrojů semen) vhodných druhů v blízkosti obnovované plochy a za 2. ekologickými podmínkami stanoviště (zejména stavem zabuřenění, ale také vodním režimem a dalšími faktory jako jsou teplota a radiace). Na naprosté většině stanovišť, jež splňují první podmínku, nastupuje přirozená obnova okamžitě po smýcení porostu. Zkušenosti ukazují, že pokud se přirozená obnova na holině neobjeví (pokud tam nebyla již před smýcením původního porostu) do 3 let, je třeba na to reagovat – například vysázením „kostry“ budoucího porostu s využitím povolené hranice 60 % min. počtů. Relevantní je tedy vést diskusi o mírném prodloužení lhůt pro zalesnění či zajištění, nikoliv o jejich zrušení. Navrhovaná „pojistka“ s čekáním 20 let na přirozenou obnovu je riziková a proti smyslu zákona o lesích. Přestože podporujeme zvýšení podílu přirozené obnovy, tvrzení, že lesy z přirozeného zmlazení jsou mnohem odolnější než lesy „z umělé vysázených sazenic“, považujeme za nepravdivé a zavádějící.</i></p>	<p>Zákonné lhůty pro zalesnění a zajištění porostu jsou z ekologického hlediska zbytečné. K narušení půdoochranných a hydrických funkcí dochází smýcením porostu vytvořením holiny s obnaženou půdou. V momentě, kdy na holinu nastoupí porost jakékoliv vegetace, a k tomu vždy do dvou let dojde, k dalšímu zhoršování těchto funkcí již nedochází. Návazně tedy není omezení vlastníků lesů v tom, jaký zvolí způsob obnovy a jak dlouho budou na obnovu čekat, důvodné.</p> <p>Neznáme přitom v přírodních podmínkách ČR případy, že by k samovolné obnově lesního porostu do 20 let po smýcení na významné ploše nedošlo. Existují-li, jde o velmi ojedinělé případy, které řeší „pojistka“ v daném ustanovení. Lze pochopitelně diskutovat o délce „pojistky“ ve vazbě na velikost mezer v obnoveném porostu.</p> <p>Dodržení minimálního podílu melioračních a zpevňujících dřevin (bude-li v zákoně zachováno) tím není dotčeno, jen hodnocení zda je splněno, se bude provádět později.</p> <p><i>(pokračování na následující straně)</i></p>





(pokračování z předcházející strany)

Vypuštění povinnosti zalesnit uvolní ruce lesníkům a majitelům lesa, aby mohli bez obav ve svém plánování zvažovat přirozenou obnovu porostu jako částečné či plné řešení jejich povinnosti obnovy lesa.

Navrhovaná změna spočívající ve zrušení lhůt, které lesníci musí nyní dodržovat zároveň neznamená, že vlastníci budou zbaveni možnosti zalesnit plochu bezprostředně. Navrhovaná úprava pouze říká, že z hlediska ekologických či společenských funkcí lesů není k této stávající povinnosti vlastníků důvod a stejně tak není na místě, aby stát zasahoval do hospodářské úvahy vlastníka takto výraznou měrou.

V kontextu celosvětového kolapsu biologické rozmanitosti nepovažujeme za druhořadé argumentovat ani výrazným potenciálem ploch, které jsou ponechané přirozené obnově lesa, pro zachování biologické či úžeji i genetické pestrosti v přírodě. Pozitivní dopad pozvolného zalesňování na ohrožené druhy motýlů, plazů či savců, je prokazatelný.

Na skutečnost, že urychlená umělá obnova porostů po rozpadu smrkových monokultur v roce 2018 ohrožuje stabilitu budoucích lesů upozornil například i Evropský lesnický institut ([EFI, 2019](#)). Vysazené porosty jsou zpravidla méně druhově, věkově i geneticky pestré, než-li porosty vzniklé přirozenou regenerací lesa, což zásadně oslabuje jejich odolnost vůči rozpadu.

Přestože podíl přirozeného zalesnění porostů v minulých letech postupně dosáhl zhruba 20 %, celoevropský průměr je stále zhruba dvakrát vyšší. Zvláště při zohlednění celkového původu všech lesních porostů pochází lesy v České republice výrazně více z umělé obnovy, než-li v ostatních evropských zemích (pouze 5 % porostů vzniklých na základě přirozené obnovy k roku 2015).

Názor VÚLHM že „*tvrzení, že lesy z přirozeného zmlazení jsou mnohem odolnější než lesy „z uměle vysázených sazenic“*, považujeme za *nepravdivé a zavádějící*“ v obecné rovině odporuje základním biologickým poznatkům (význam přírodního výběru) i publikovaným faktům (viz např. Bače R., Vítková L., Svoboda M., Přirozená sukcese – klíč k budoucí odolnosti lesa, Lesnická práce 11/2023).

Jsme si ale vědomi, že to nemusí platit v případě, kdy vznikne monokulturní les ze smrkového zmlazení na holině mimo areál přirozeného výskytu smrku ve srovnání s uměle vysázeným smíšeným lesem stanovištně odpovídajících dřevin. Přesnější by tedy bylo „*až na výjimky jsou lesy z přirozeného zmlazení odolnější než lesy z uměle vysázených sazenic*“.





10. Zmenšit holoseče

Znění Plánu pro zdravé lesy (str. 12)	Stanovisko VÚLHM, v. v. i. (str. 4)	Reakce na stanovisko VÚLHM, v. v. i.
<p><i>Co?</i> Zmenšit holoseče, a tím ochránit půdu, která dává vyrůst odolným lesům.</p> <p><i>Jak?</i> V lesním zákoně omezit holoseče při úmyslné těžbě. Hospodařit v zásadě bez holosečí; použití holoseče na ploše nad 0,3 hektaru umožnit jen v porostech geneticky nepůvodních dřevin, v porostech převážně ekologicky či klimaticky rizikových dřevin a u nízkých lesů, jinde jen v odůvodněných případech a po schválení.</p>	<p><i>Návrh na snížení maximální zákonné velikost holiny pod jeden hektar nemá žádné opodstatnění. Pro světlomilné dřeviny je vhodná přirozená obnova na holině dostatečné velikosti. Typicky jde o borovici, modřín i o některé přípravné dřeviny. Rovněž obnovní prvky pro dub vyžadují velikost nad 0,3 ha. Pro úspěšnou přirozenou či umělou obnovu navíc není rozhodující velikost holiny, ale její tvar. Například úzké násečné prvky mohou být dlouhé a velikost holiny může být větší. I při současných zákonných limitech jsou dle Národní inventarizace lesů holiny po úmyslné mýtní těžbě v průměru výrazně menší než 1 ha (cca 0,3 ha). Problémem jsou spíše holiny po nahodilých těžbách, které ovšem nelze zákonem regulovat.</i></p>	<p>Opodstatnění návrhu na snížení maximální velikosti holiny při úmyslné těžbě je stručně vysvětleno již Plánu pro zdravé lesy: degradace půdy, mineralizace humusu, odplavení živin, snížení biodiverzity. Doplňme ještě uvolnění uhlíku. Omezení holosečí je proto jedním z klíčových kroků k udržitelnému lesnímu hospodaření, a proto by v tomto případě měl být zákonný limit zpřísněný, i když trend zmenšování holin je celkově pozitivní. Průměrná velikost holiny 0,3 ha znamená, že výrazná část holosečí je větší než tento navržený limit – se všemi uvedenými negativními důsledky.</p> <p>Velikost holosečí je také základním kritériem, které vede k prostorové, výškové a v důsledku souvisejících technických postupů i druhové pestrosti porostů.</p> <p>Rychlý postup při zalesňování větších holosečí tvoří základ stejnověkých lesů, které jsou zranitelné vůči budoucímu klimatickému vývoji.</p> <p>I když i s borovicemi a duby (když nepředpokládáme záměr obnovovat monokultury) lze pracovat bez holosečí nad 0,3 hektaru, u nás to není v praxi zavedené. Proto lze zvážit pro tyto dřeviny omezit maximální velikost holoseče na 0,5 hektaru. Souhlasíme, že důležitý je i tvar holiny.</p>





11. Omezit celoplošné frézování a štěpkování

Znění Plánu pro zdravé lesy (str. 13)	Stanovisko VÚLHM, v. v. i. (str. 5)	Reakce na stanovisko VÚLHM, v. v. i.
<p><i>Co? Omezit či vyloučit přípravu půdy frézováním a štěpkováním.</i></p> <p><i>Jak? V hospodářských lesích frézování a štěpkování omezit a zcela jej vyloučit z biologicky hodnotných oblastí a lesů, jejichž funkcí by měla být ochrana biodiverzity.</i></p>	<p><i>Úvodem je nutno zmínit, že frézování půd a štěpkování těžebních zbytků nejsou v současné době příliš rozšířené technologie. Ponechávání těžebních zbytků (klestu a asimilačních orgánů) v lesích považujeme za naprosto zásadní pro udržení stavu lesních půd. Tato součást biomasy obsahuje řádově vyšší koncentrace živin než dřevo kmene a jejím odvozem či spálením přicházejí již tak silně acidifikované lesní půdy o významnou část bazických prvků. Vyvážení těžebních zbytků bez návratu živin (např. ve formě hnojení dřevěným popelem) je dlouhodobě neudržitelné a vede k degradaci půdního prostředí – to dokazuje řada prací již od poloviny minulého století. Ne ve všech případech je ovšem možné ponechat klest na ploše k zetlení (volně, na hromadách či ve valech). K potřebě jeho zpracování mohou vést řady důvodů technologických (postup při zalesňování, ožínání apod.), ochranných (např. napadení klestu lýkožroutem vrcholovým) i dalších (potřeby rekreačního využití). V takových případech považujeme štěpkování a frézování za zcela odůvodnitelné. Štěpkovaný materiál (i v případě frézování) zabraňuje nárůstu buřeně, podporuje mikrobiologickou činnost,</i></p>	<p>Návrh v Plánu pro zdravé lesy komentuje ve shodě se stanoviskem VÚLHM potřebu výrazně omezit frézování a štěpkování v hospodářských lesích, kde vysoká vrstva štěrky vede k degradaci stanoviště. Zároveň je zřetelné, že použití této intenzivní technologie v biologicky hodnotných oblastech a lesích vede k výrazným negativním dopadům na biodiverzitu. V oblastech, kde je primárním cílem lesnického managementu podpora biodiverzity je tak s ohledem na cíle Strategie ochrany biologické rozmanitosti České republiky nezbytné frézování a štěpkování vyloučit zcela.</p> <p>Jsou očividné příklady toho, kdy byly frézovány půdy a štěpkovány těžební zbytky na ploše souvislých mnohohektarových holin v Jeseníkách po rozpadu smrkových monokultur.</p> <p>V hospodářských lesích je tak při podrobnější debatě potřebné diskutovat částečně odděleně negativní důsledky frézování a štěpkování v konkrétních podmínkách. Jsme si vědomi provozních potíží s obnovou při ponechání klestu na některých stanovištích, zároveň ale praktické zkušenosti ukazují, že jsou překonatelné.</p> <p>Důvody pro zásadní omezení frézování a štěpkování i v hospodářských lesích je také likvidace přirozeného zmlazení a zhutňování půdy celoplošným pojezdem těžkých strojů, často i několikrát (při frézování). Frézování rovněž vede k vysušování půdy.</p>





udržuje příznivou půdní vlhkost a teplotu povrchových půdních horizontů, což je přínosné pro výsadby dřevin i nálet přirozené obnovy. Uvolňování fosforu, dusíku i dalších živin do půdy ze štěpkovaného materiálu je pozvolné a představuje pozitivní efekt, nikoliv negativum. Výsledky řešených výzkumných projektů přesvědčivě dokládají, že při přiměřené vrstvě štěrky (10–15 cm) pozitivní efekty jednoznačně převažují. Problematická je vysoká vrstva (>30 cm), která již komplikuje výsadbu a může bránit přirozené obnově.





12. Zrovnoprávnit lesy různého věkového složení

Znění Plánu pro zdravé lesy (str. 13)	Stanovisko VÚLHM, v. v. i. (str. 5)	Reakce na stanovisko VÚLHM, v. v. i.
<p><i>Co?</i> <i>Zrušit překážky pro pěstování bohatě strukturovaných a výběrných lesů, které nemají jednotný věk.</i></p> <p><i>Jak?</i> <i>V lesním zákoně upravit ustanovení, která pracují pouze s lesem věkových tříd a používají jako základní veličinu věk stromů.</i></p>	<p><i>Tendenci ke zvyšování podílu bohatě strukturovaných i výběrných lesů podporujeme. V současné době ovšem nevidíme zásadní legislativní překážky pro využití jiných postupů, než je les věkových tříd. Je pravdou, že se zařízením lesů výběrných není v ČR mnoho zkušeností. Nicméně vyhláška č. 186/2022 Sb., která novelizuje vyhlášku č. 84/1996 Sb., o lesním hospodářském plánování a která vstoupila v platnost 1. ledna 2023, již vlastníkům lesa umožňuje zvolit časovou úpravu – metodu věkových tříd, nebo strukturní úpravu – kontrolní metodu, pro lesy prostorově, věkově i druhově rozrůzněné a obhospodařované převážně nepasečným způsobem. Jako první byl takto zpracován lesní hospodářský plán Školního lesního podniku Masarykův les Křtiny. (https://1url.cz/@TZ_SLP_LHP). Předpokládáme, že se tento způsob zařízení rozšíří i na další hospodářské subjekty.</i></p>	<p>Současný zákon o lesích je šitý na míru lesu věkových tříd, v době jeho vzniku se jinými způsoby hospodaření příliš nepočítalo. S veličinou věku stromů pracuje např. § 24 a § 37, ale také § 33, § 48, § 48a, § 54. Prakticky by toto nerovné nastavení měl vyřešit nový lesní zákon a nikoliv další dílčí novelizace stávajícího.</p> <p>Stávající legislativní úprava ztěžuje vlastníkům a správcům lesa hospodaření jiným postupem, než je les věkových tříd i s ohledem na to, že v praxi orgánů Státní správy lesa a dalších organizací neexistuje dosud dostatečná informovanost a kompetence s těmito postupy pracovat v rámci lesního plánování, a to přestože jejich zavádění vyhláška 186/2022 Sb. umožnila.</p> <p>Většímu zavedení zařízení LHP strukturně bohatých lesů v praxi brání i rozdíl v nákladech na pořízení LHP oproti LHP pro les věkových tříd, což by mělo zohlednit zmocnění v lesním zákoně a následně finanční podpora státu.</p>





13. Usnadnit hospodaření, a to i historickými způsoby

Znění Plánu pro zdravé lesy (str. 13)	Stanovisko VÚLHM, v. v. i. (str. 6)	Reakce na stanovisko VÚLHM, v. v. i.
<p><i>Co?</i> Usnadnit tradiční pěstování pařezin a středních lesů a umožnit rozmanité hospodaření potřebné pro ochranu přírody.</p> <p><i>Jak?</i> V lesním zákoně je nutné definovat nízký, střední a vysoký tvar lesa. V nízkém lese a dalších odůvodněných případech má přitom orgán státní správy lesa udělit výjimku ze stanovené šířky holé seče a v lesích zvláštního určení má schválit odchylné postupy také z podnětu orgánu</p>	<p><i>Nízký, střední a vysoký les v zákoně, respektive ve vyhlášce č. 298/2018 Sb. definován je. Zbytečné výjimky (v tomto opatření se týkají stanovené šířky holé seče) doporučujeme do zákona nezpracovávat – zcela v souladu s opatřením 25 „Plánu pro zdravé lesy“. Podpora pastvy, hrabání steliva a maloplošného vypalování je zcela irelevantní, pro lesní ekosystémy riziková z hospodářského i ekologického hlediska a je v příkrém rozporu s některými dalšími opatřeními „Plánu pro zdravé lesy“. Jejich širší aplikace by jednoznačně vedla k degradaci lesních půd, narušení přirozeného vývoje lesních ekosystémů a společenským rizikům (požáry). Ve zcela výjimečných případech (a nikoliv bez rizika) lze tato opatření aplikovat v maloplošných chráněných územích se zcela specifickým objektem ochrany (vřesoviště), kde ochrana přírody preferuje zachování existence vzácného společenstva před přírodní sukcesí. Do zákona o lesích však v žádném případě nepatří.</i></p>	<p>Definice potřebných termínů by měl obsahovat zákon (§2) a nikoliv prováděcí předpis bez příslušného zmocnění.</p> <p>Výjimku se stanovené šířky holé seče (dvojnásobek průměrné výšky těženého porostu) je potřeba doplnit, protože nízké lesy mají zhruba poloviční (či ještě nižší) výšku než lesy tvaru vysokého a v praxi pak není jak seče do porostu umístit. Vhodné by bylo rovněž definovat šířku holé seče, resp. jak ji stanovit - v praxi seče nemají stejnou šíři v celé délce, zvláště když tvar seče je různý mnohoúhelník.</p> <p>V našem návrhu nehovoříme o podpoře a širší aplikaci pastvy, hrabání steliva či řízeného maloplošného vypalování. Vyjadřujeme se však k tomu, že je třeba upravit jejich plošný zákaz.</p> <p>Tyto způsoby nakládání s lesem zcela jistě nejsou v rozporu s jinými opatřeními Plánu pro zdravé lesy. Z hlediska ochrany přírody a krajiny je nezbytné zvýšit pestrost přístupů lesního hospodaření. Posílení nyní již téměř zaniklé historické praxe povede k rozrůznění hospodářských postupů a tím i lesního prostředí v krajinné mozaice. Není důvod je omezovat na maloplošná zvláště chráněná území, podstatná je dohoda s vlastníkem lesa.</p> <p>Diferencovaný přístup by bylo vhodné zavést například i z hlediska řízeného a plošně vymezeného vypalování lesů, což je v zemích,</p>





*ochrany přírody.
Je třeba upravit
ustanovení o zákazu
pastvy či hrabání
steliva a umožnit
řízené maloplošné
vypalování
za účelem obnovy
lesa.*

které se potýkající s lesními požáry běžná metoda, jež předchází a zabraňuje vzniku neřiditelných rozsáhlých požárů ohrožujících obydlené oblasti.





14. Nenutit vlastníky pěstovat husté lesy

Znění Plánu pro zdravé lesy (str. 15)	Stanovisko VÚLHM, v. v. i. (str. 6)	Reakce na stanovisko VÚLHM, v. v. i.
<p><i>Co? Vlastník by měl mít možnost svobodně se rozhodnout, jak hustý les bude pěstovat.</i></p> <p><i>Jak? Z lesního zákona vypustit omezení týkající se minimální míry zakmenění.</i></p>	<p><i>Současná legislativa nenutí vlastníky lesů pěstovat „husté“ porosty. Porosty z přirozené obnovy bývají výrazně hustší než porosty vzniklé z výsadeb. Hustota lesních porostů je ovlivňována pěstebními zásahy a současná pěstební doporučení vedou spíše ke snižování hustoty porostů, především u mladých jehličnatých porostů. Je vhodné si uvědomit, že snižování „hustoty“ lesa je spojeno s intenzivnějšími prořezávkami a probírkami a že maximální zakmenění není optimální ani z produkčního hlediska. Zákaz snižování zakmenění úmyslnou těžbou pod 0,7 v současném zákoně o lesích bylo zvoleno spíše s ohledem na existenci funkčního lesního porostu. O jeho úpravě či náhradě, např. definicí požadovaného korunového zápoje, je možné jednat. Na druhou stranu, pokud jde o zvyšování stability porostů, jejich obnovu či přestavbu na bohatě strukturovaný les, není vlastník lesa či lesní hospodář „minimální“ mírou zakmenění nijak omezen.</i></p>	<p>Požadavek zákona na vyšší zakmenění je skutečně motivován především produkčním hlediskem, nikoliv ohrožením mimoprodukčních funkcí lesa. Není proto důvod v tomto parametru stanovovat limit zákonem, ale v rámci liberalizace zákona nechat rozhodnutí na vlastníka lesa. Chce-li vlastník preferovat biodiverzitu světlých lesů nad produkční funkci, neměl by mu v tom zákon bránit. Ostudný případ, kdy se Akademie věd ČR musela až soudem domoci možnosti obhospodařovat les na podporu biodiverzity, by se neměl opakovat.</p> <p>Zakmenění ani není v zákoně definováno, zjišťuje se odhadem. V jiném lese, než je les věkových tříd, nemá význam. Praktická aplikace je v rukou úředníků státní správy lesů, kteří potřebu obnovy, přestavby či zvyšování stability někdy vidí jinak než vlastník lesa.</p> <p>Hlavní dnešní důvod pro tato omezení (lhůty k zalesnění, počty sazenic při obnově a limitovat zakmenění) jsou dotace a přežívající představa lesa jako plantáže na dřevo.</p>





15. Účelně bránit kalamitám v hospodářských lesích

Znění Plánu pro zdravé lesy (str. 15)	Stanovisko VÚLHM, v. v. i. (str. 6)	Reakce na stanovisko VÚLHM, v. v. i.
<p><i>Co? Účelně a operativně směřovat těžební kapacity při velkých kalamitách.</i></p> <p><i>Jak? V lesním zákoně zavést pro období kalamit operativní rozhodování a umožnit nezasahovat v místech, kde zásahy nejsou efektivní. Řešení, která přinesla předchozí novela lesního zákona, jež umožnila odchylný postup opatřením obecné povahy Ministerstva zemědělství, tento účel nenaplnila.</i></p>	<p><i>Do značné míry se jedná o nepochopení pojmu „nahodilá těžba“. Ta představuje především polomy a kůrovcové dříví (aktivní), a jejím cílem je mimo jiné zabránit vzniku „sterilních kůrovcových souší“. Včasným zpracováním kalamit by ke vzniku souší prakticky ani docházet nemělo. Ochraně lesa je nutné vrátit její preventivní působení. Z tohoto pohledu bychom považovali za vhodné pro případ rozsáhlých kalamit spíše zavést do systému veřejných zakázek výjimky pro případy škod z prodlení, tj. zohlednit riziko opožděného nezpracování napadených stromů, které by státním a veřejným subjektům umožnilo včasné soustředění zpracovatelských kapacit na zpracování kalamity. Dalším řešením je vlastnictví dostatečné míry zpracovatelských kapacit velkými vlastníky lesů – zejména státními podniky. Nezpracování napadené hmoty vždy představuje riziko šíření škůdců do dalších lesních porostů. Návrh na „umístění zásahů do míst“, kde jsou neúčinnější, považujeme za nešťastný. V praxi by bylo takovéto rozdělení obtížně realizovatelné a téměř nepochybně by přispělo k rychlejšímu šíření kalamity. Termín „škoda“ je v případě nezpracovaných kalamit oprávněný, a to nejen v kategorii hospodářských lesů.</i></p>	<p>Souhlasíme s návrhy VÚLHM. Náš diskutovaný návrh řeší situaci, kdy by i tato opatření selhala. Pak je třeba nasměrovat omezené těžební kapacity především do oblastí, kde včasnou asanací kůrovcem aktivně napadených stromů lze bránit jeho dalšímu šíření a mimo zvláště chráněná území (zejm. s vyšším stupněm ochrany – NP, MZCHÚ, I. a II. zóny CHKO) s ohledem na kontext kalamity v měřítku krajiny.</p> <p>Během rychlého rozpadu smrkových porostů jsme v letech 2017 - 2019 běžně pozorovali situace, kdy byli vlastníci lesů či společnosti kontraktované s. p. Lesy ČR nuceny zasahovat plošným kácením na rozsáhlých plochách například v CHKO Jeseníky, CHKO Lužické hory, řadě zvláště chráněných území a jinde. Těžba přitom byla částečně či zcela tvořena sterilními soušemi a nijak výrazně nepřispívala ke zpomalení či zamezení šíření kůrovců. Tato těžba ale zároveň vedla k výraznému poškození přírody spojenému s odčerpáním těžebních kapacit, které by při vhodném operativním managementu mohly zasahovat v „nárazníkové“ zóně kalamity. Zvláště v případě státního podniku Lesy ČR, který výraznou většinu těžebních kapacit zajišťuje smluvně, by toto přesměrování techniky a personálu bylo provozně možné. Bránily mu ale smluvní podmínky s těžebními společnostmi, které byly uzavírány na základě východisek daných legislativou. K tomu, aby se proměnila podoba konkrétních kontraktů je přitom potřeba vymezit obecný rámec jejich zadání uvedený již v zákoně.</p>





16. Umožnit ponechání lesa samovolnému vývoji

Znění Plánu pro zdravé lesy (str. 15)	Stanovisko VÚLHM, v. v. i. (str. 6)	Reakce na stanovisko VÚLHM, v. v. i.
<p><i>Co? Umožnit vlastníkům ponechat porosty samovolnému vývoji.</i></p> <p><i>Jak? V zákoně o lesích při zajištění ochrany okolních hospodářských lesů zjednodušit vlastníkům ponechání lesů jejich vývoji.</i></p>	<p><i>Samovolný vývoj, pokud neznamena šíření škůdců a ohrožení stability sousedních majetků, je již dnes v podstatě možný. Pojem „takzvaní škůdci“, jenž používá „Plán pro zdravé lesy“ je zcela neurčitý. Naopak kalamitní škůdce, kterých je sedm, jasně definuje vyhláška 101/1996 Sb. ve znění pozdějších předpisů. Vyžadovat zásah proti nim je zcela na místě právě pro zajištění ochrany sousedních lesních majetků. Je pochopitelně možné vést diskusi k výčtu kalamitních škůdců – některé druhy s areálem rozšíření jižně od ČR na něm mohou v blízké budoucnosti přibýt.</i></p>	<p>Rozhodnutí vlastníka ponechat lesy samovolnému vývoji je sice teoreticky možné, ale může mu bránit libovůle úředníků státní správy lesa s odkazem na zákonnou povinnost zasahovat proti škůdcům.</p> <p>V Plánu pro zdravé lesy přitom navrhuje vyjmout povinnost zasahovat pouze při zajištění ochrany okolních lesů. Například v situaci, kdy jsou lesy jednoho vlastníka územně oddělené od jiných lesních porostů a výrazné šíření kůrovců či jiných druhů hmyzu tak nehrozí, plní tím vlastník povinnost ostatní porosty ochránit a těžební zásahy by mu neměly být nařizované.</p> <p>Návrh Plánu pro zdravé lesy se nezabývá vyhláškou vyjmenovanými kalamitními škůdci.</p>





17. Ponechat potřebné množství stromů a zbytků k zetlení

Znění Plánu pro zdravé lesy (str. 16)	Stanovisko VÚLHM, v. v. i. (str. 6)	Reakce na stanovisko VÚLHM, v. v. i.
<p><i>Co?</i> Uvést do praxe požadavky zákona na ponechání živin v lese.</p> <p><i>Jak?</i> Vydat novou vyhlášku, která stanoví minimální množství a způsoby ponechání těžebních zbytků a stromů či jejich částí určených k dožití a zetlení. Přestože je to již schválené v zákonu o lesích, ministerstvo to dosud neuvedlo do praxe.</p>	<p><i>S potřebou příslušné vyhlášky navazující na ustanovení zákona o lesích souhlasíme. Je však zřejmé, že stanovit přesná kritéria (např. minimální procento ponechávání těžebních zbytků) tak, aby byla kvantifikovatelná a tedy i kontrolovatelná a vymahatelná není jednoduché. Z tohoto pohledu by bylo možná jednodušší vlastníky k ponechávání těžebních zbytků či stromů k zetlení pozitivně motivovat. Zároveň konstatujeme, že již v současné době je v lesích v ČR ponecháváno významné množství mrtvého dřeva k zetlení – dle State of Europe's Forests 2020 jde o 25 m³ na ha. Návrh ponechat minimálně 20 stromů na každém hektaru k zetlení se neopírá o žádné exaktní zjištění. Specialisté na druhy vázané na mrtvé dřevo často konstatují, že dostačuje množství nižší.</i></p>	<p>Na základě zmocnění v zákoně o lesích má nová vyhláška určené specifikovat míru ponechávání odpovídajícího množství na dožití a k zetlení určených stromů či jejich částí a to zaprvé pro předcházení degradace lesních půd (výslovně, jinak to je to také jedna z mimoprodukčních funkcí) a zadruhé pro zachování mimoprodukčních funkcí.</p> <p>Předcházet nutriční degradaci lesních půd je potřebné stanovením limitu odběru biomasy – zejména těžebních zbytků (LTZ), na nejohroženějších stanovištích i ponecháním části hroubí. V případě LTZ je možné nastavit limitu jednoduchým způsobem – vyjmenovat stanoviště (SLT), ve kterých je odběr LTZ nepřipustný, ve kterých je částečně možný (stanovit %), a ve kterých lze LTZ čerpat bez omezení. Lze přitom vyjít z Analýzy a výsledné kvantifikace využitelné lesní biomasy s důrazem na těžební zbytky pro energetické účely, při zohlednění rizik vyplývajících z dopadu na půdu, koloběh živin a biologickou rozmanitost (ÚHÚL 2009) a dalších prací (např. Hruška J., Oulehle F., Diferenciace lesů ČR z pohledu možného dotčení půdního chemismu v závislosti na intenzitě odběru lesních těžebních zbytků pro energetické účely, Česká geologická služba 2009). Bylo by je přitom vhodné doplnit o novější poznatky VÚLHM z monitoringu lesních půd v rámci projektu EU BIOSOIL.</p>

(pokračování na následující straně)





(pokračování z předchozí strany)

V případě ponechání na dožití a k zetlení určených stromů či jejich částí souhlasíme, že je vhodné vyhláškou stanovený nízký limit (vlastník jej naplní výběrem ekonomicky špatně zpeněžitelných stromů) kombinovat s finanční podporou pro ponechání potřebného množství stromů na dožití a k zetlení. V návrhu uvádíme, že vhodné by bylo ponechat nejméně 20 stromů na každém hektaru. V tomto případě nás stanovisko VÚLHM upozornilo na chybu a za to děkujeme. Správně mělo být uvedeno nejméně průměrně 20 – 50 m³/ha a to v běžném lese: s přihlédnutím k celkové zásobě, v lesích s nízkou zásobou (nízké lesy, lesy na extrémních stanovištích) by to bylo přiměřeně méně. To odpovídá publikovaným odborně podloženým návrhům - např. Hanski a Walsh 2004, Bače a Svoboda 2014. Vyhláškou stanovený minimální limit by přitom byl nižší – např. 3% ze zásoby či z objemu těžby dospělého porostu.

K diskusi o současném množství dřevní hmoty ponechané k zetlení uvádíme, že různé datové zdroje vychází z rozličných metodik měření aktuálního množství ponechaného mrtvého dřeva. Mezi nejobsáhlejší a nejlépe mezinárodně srovnatelné datové zdroje přitom lze řadit měření ICP Forest. Dostupné údaje z měření ICP Forest ([Puletti, 2019](#)) uvádí, že průměr pro Českou republiku je 9,8 m³, což je jedna z nejnižších hodnot v celoevropském srovnání.

VÚLHM cituje údaj 25 m³ ze State of Europe's Forests 2020 - tam je to ovšem uvedeno včetně nehroubí, tlejícího dřeva malých dimenzí a pařezů. V kontextu diskuse o prahu minimálního množství tlejícího dřeva pro zachování biodiverzity je ale relevantní uvádět parametr množství ponechaných kmenů větších dimenzí, jinak dochází k matení pojmů a čtenářů. Uváděné množství mrtvého dřeva nezbytného pro zamezení poklesu biodiverzity se liší dle odborného zdroje v rozmezí 20 - 150 m³ na hektar ([Müller a Bütler 2010](#)). Námi navrhovaná minimální hodnota 20 - 50 m³ je tak již v tomto ohledu velmi kompromisní.

Odhlédneme-li od čísel: Kdyby bylo v našich lesích dostatek ponechaných stromů k zetlení, nedocházelo by k úbytku např. saproxylických organismů, druhy jako tesařík alpský, vázaný na mrtvé bukové dřevo, by se vyskytoval běžně v lesích s bukem, nepřežíval by v Čechách jen na jediné lokalitě, na Moravě na několika posledních.





18. Při kalamitách upřednostnit účinné zásahy

Znění Plánu pro zdravé lesy (str. 16)	Stanovisko VÚLHM, v. v. i. (str. 7)	Reakce na stanovisko VÚLHM, v. v. i.
<p><i>Co?</i> <i>V případě kalamit vytvořit štáb, který bude směřovat zásahy do míst, kde budou nejúčinnější.</i></p> <p><i>Jak?</i> <i>Ve vyhlášce 101/1996 Sb. upravit postup v ochraně lesa v případě kalamit.</i></p>	<p><i>Kalamitní štáby byly v případě poslední kůrovcové kalamity na krajských úrovních vytvořeny. Považujeme za relevantní vyhodnotit zkušenosti s jejich fungováním a navrhnout systém optimalizace jejich fungování pro další období a různé druhy kalamitních situací v lesnictví. Je však nutné si uvědomit, že fungování a pravomoci takových štábů naráží na celou řadu legislativních předpisů (mj. 240/2000 Sb. – Krizový zákon, 128/2000 Sb. – Zákon o obcích, 134/2016 Sb. – Zákon o zadávání veřejných zakázek, 89/2012 Sb. – Občanský zákoník i 114/1992 Sb. – Zákon o ochraně přírody a krajiny) a je tedy obtížné je izolovaně řešit v rámci vyhlášky 101/1996 Sb. „Dodavatelé prací“ jsou pochopitelně vázáni smluvními vztahy, jejichž uzavírání i vypovídání je řešeno podle pravidel stanovených v Obchodním zákoníku 513/1991 Sb. ve znění pozdějších předpisů. Opět upozorňujeme na riziko zákonného ustanovení možnosti „ustoupit od zásahů v místech, kde je jejich efekt nižší“.</i></p>	<p>Souhlasíme s VÚLHM, nicméně jsme přesvědčeni, že zakotvení zásad fungování kalamitního štábu ve vyhlášce 101/1996 Sb. (nekonfliktně s jinými zákonnými předpisy) by zefektivnilo jeho práci již od nástupu významnější kalamity.</p> <p>Zkušenost proběhlé kalamity ve smrkových monokulturních porostech ukázala rizika stávajícího nastavení: zasahovalo se často z hlediska dalšího šíření kůrovce neefektivně, a zároveň na místech, kde vlivem těžby došlo k výrazné přírodní škodě, zatímco na místa, kde by bylo možné ještě postup kalamity zpomalit či zastavit, těžební kapacity alokovány nebyly.</p> <p>Řešení tohoto problému pro nadcházející kalamity nemá žádné separátní či jednoduché řešení, nicméně zesílená komunikace, dostatečná zákonem přidělená kompetence a společné rozhodování zapojených aktérů včetně složek ochrany přírody je důležitým předpokladem pro hledání účelnějšího postupu během kalamity.</p>





19. Umožnit vlastníkům lesů nekácet mrtvé stromy

Znění Plánu pro zdravé lesy (str. 17)	Stanovisko VÚLHM, v. v. i. (str. 7)	Reakce na stanovisko VÚLHM, v. v. i.
<p><i>Co?</i> <i>Nenutit vlastníky lesů kácet souše, které již nepřispívají k šíření kůrovce.</i></p> <p><i>Jak?</i> <i>Ve vyhlášce 101/1996 Sb. zákona o lesích umožnit nekácet kůrovcové stromy, ze kterých již většina kůrovců vylétla.</i></p>	<p><i>V zásadě jde o opakování požadavků z opatření 15. Opět musíme konstatovat, že při přednostním a důsledném zpracování nahodilé těžby k zůstávání (kůrovcových) souší nedochází. Pokud se vyskytnou, došlo ke zjevnému neplnění ustanovení příslušné legislativy. V případě „mimořádných“ kalamit, jako byla poslední kůrovcová kalamita, může být včasné zpracování napadených stromů nad síly vlastníků lesů. Takovou situaci řešilo opatření obecné povahy, které umožňovalo soustředit kapacity na aktivní stromy. Zpracování této možnosti do zákona či vyhlášky by však vedlo k podcenění včasných opatření a nemožnosti jejich kontroly ze strany státní správy. Ponechávání souší může představovat v některých případech problém pro obnovu lesa (nestabilní souše představují riziko pro přístup do lokality v rámci výsadeb, ožínání a péče o založené kultury). Daleko významnější jsou ovšem rizika ve vztahu k návštěvnosti lesa, která je v ČR zejména po pandemii COVID-19 velmi vysoká. I přes upozornění, že vstup do lesa je na vlastní nebezpečí, není vlastník lesa zbaven právní zodpovědnosti za bezpečnost návštěvníků lesů. Nevyřešenou otázkou je přístup ke zcela uschlým celým porostům, kde by od termínu odumření měla být počítána doba pro obnovu porostů (tj. na zcela uschlé porosty bez přirozené obnovy nahlížet jako na holinu).</i></p>	<p>Jsme přesvědčeni, že pominula doba, v které má stát nutit vlastníky lesa k tomu, aby usilovali o rychlý ekonomický zisk, často i za cenu toho, že tím podryvají dlouhodobé produkční schopnosti lesa a lesní půdy. Pokud se vlastník rozhodne upřednostnit dlouhodobý produkční potenciál své lesní půdy, nebo podpořit ochranu biodiverzity, je to jeho právo, které by stát neměl omezovat.</p> <p>Je zřetelné, že ne každá kůrovcová souše znamená šíření kalamitních škůdců. Přítomnost jedinců těchto druhů hmyzu v lesních porostech je přirozenou součástí lesních ekosystémů, při nízké populační hustotě přitom nevedou k poškození lesa, ale mohou způsobit uschnutí několika jednotlivých stromů. Kácení těchto souší z důvodu bránění šíření kalamity je zcela neopodstatněné.</p> <p>Konkrétně jde o zpřesnění termínu kůrovcová souše ve vyhlášce 101/1996 Sb tak, že za kůrovcovou souši se považuje strom, který již většina lýkožroutů opustila. Většinou totiž i ve stromech, ze kterých většina kůrovců vylétala, dokončuje vývoj malé množství brouků, nebo zde malé množství brouků dočasně přebývá. Rigidní výklad současného ustanovení by mohl vést k tomu, že i strom, ve kterém dokončuje vývoj pouze několik brouků, musí být přednostně asanován jako aktivně napadený strom.</p> <p><i>(pokračování na následující straně)</i></p>





(pokračování z předchozí strany)

To při kalamitě odvádí kapacity potřebné na její zdolávání asanací stromů, ze kterých lýkožrouti ještě nevyhlédli, a zároveň brání vlastníkům využít takové souše pro ochranu půdy a zvýšení biodiverzity.

Za neúplný považujeme komentář, že „ponechávání souší může představovat v některých případech problém pro obnovu lesa“. Ponechání souší, které vytvářejí zástin a příznivější mikroklima, je totiž naopak potřebnou podmínkou pro ochranu půdy před vysycháním a degradací a vytváří podmínky pro obnovu odolnějších a ekologicky hodnotnějších porostů.

Za zavádějící považujeme rovněž paušalizované tvrzení, že „I přes upozornění, že vstup do lesa je na vlastní nebezpečí, není vlastník lesa zbaven právní zodpovědnosti za bezpečnost návštěvníků lesů.“ Lesní zákon přitom jednoznačně stanovuje vstup do lesa na vlastní nebezpečí v §19 odst. 1 a 2:

(1) Každý má právo vstupovat do lesa na vlastní nebezpečí

(2) Při vstupu do lesa podle odstavce 1 je každý povinen přizpůsobit své jednání stavu přírodního prostředí v lese a zvýšenému nebezpečí, které je se vstupem do lesa spojeno, a dbát své osobní bezpečnosti nebo bezpečnosti osob svěřených. Uvedená povinnost platí i při pohybu na účelových komunikacích v lese, vyznačených stezkách, pěšinách a trasách, odpočinkových místech a tábořištích. Vlastník lesa neodpovídá za škody na majetku, zdraví nebo životě vzniklé při využití práva podle odstavce 1, ledaže by škodu způsobil úmyslně.

Rovněž tak stanovuje i zákon o ochraně přírody v §63 odst. 5:

(5) Každý je povinen při pohybu na cizích pozemcích včetně pohybu na pozemních komunikacích, stezkách a pěšinách, vyznačených cyklostezkách, odpočinkových místech, tábořištích a v altáncích mimo zastavěná území obcí dbát své osobní bezpečnosti nebo bezpečnosti osob svěřených a přizpůsobit své jednání stavu přírodního prostředí na těchto pozemcích a nebezpečím v přírodě obvyklým. Vlastníci pozemků neodpovídají za škody na majetku, zdraví nebo životě, vzniklé jiným osobám působením přírodních sil nebo vlastním zaviněním těchto osob.

Tato citovaná nedávno do legislativy doplněná ustanovení sice nebyla dosud aplikována praxí v judikatuře, ale jsou zcela jednoznačná, stejně jako postavení obou citovaných zákonů k občanskému zákoníku. Případy, kdy byl shledán vinen vlastník předtím, než citovaná ustanovení





vstoupila v platnost, se vždy týkaly úrazů pádem stromů či jejich částí na veřejně používaných cestách a stezkách, nikde ne uvnitř porostů mimo stezky a cesty. Kácet všechny stojící souše v lesích kvůli bezpečnosti návštěvníků považujeme za zcela nemístné.

Za zcela zavádějící považujeme (byť jen) úvahu o tom, že porost se soušemi bez přirozené obnovy by měl být považován za holinu. Za prvé je to z logiky věci stále porost, i když negeneruje přírůst, a ne holá plocha. Za druhé už existuje dostatek dat a zkušeností s obnovou porostů pod soušemi, abychom věděli, že k obnově dojde i samovolně a souše přitom plní ochranné funkce pro lesní půdu, mikroklíma a přirozené zmlazení (zmíněno i výše). Deformovat význam termínu holina k tomu, aby státní správa mohla nutit vlastníky, kteří ponechali souše stát, k umělému zalesnění, považujeme za zcestný přístup. Nechat porosty obnovit samovolně pod soušemi je zcela legitimní volba vlastníka lesa, z hlediska odolnosti budoucího lesa a vynaložených nákladů opodstatněná.





20. Kácet, když je to přínosné

Znění Plánu pro zdravé lesy (str. 17)	Stanovisko VÚLHM, v. v. i. (str. 7)	Reakce na stanovisko VÚLHM, v. v. i.
<p><i>Co? Umožnit, aby nevznikaly pouze stejnověké lesy.</i></p> <p><i>Jak? V novele vyhlášky 298/2018 Sb. prodloužit doporučená rozpětí obnovní doby a doby obmýetí a v některých případech umožnit i její zkrácení, přičemž by se měl zohlednit druh lesa.</i></p>	<p><i>Prodloužení obnovní doby a zkrácení obmýetí je již dnes upravováno v rámci aktualizací Oblastních plánů rozvoje lesů (OPRL), které jsou základem pro zpracování Lesních hospodářských plánů (LHP). Vlastníkům jsou tak poskytovány široké mantinely pro plánování obnovy ve vztahu ke stavu lesa a stanovištním podmínkám. Již podle platné legislativy není možné přiřazovat nové seče k nezajištěné kultuře a už vůbec ne k holině. Není zřejmé, co autoři míní pod pojmem „druh lesa“.</i></p>	<p>OPRL jsou doporučujícím vodítkem, jestli jsou při jejich aktualizacích prodlužovány obnovní doby a zkracována obmýetí, je to dobře, v nám známých příkladech OPRL tomu tak není. To ale nic nemění na tom, že by tomu tak mělo být ve vyhlášce.</p> <p>Současné krátké obnovní doby (OD) stanovené vyhláškou komplikují snahy o dosažení výrazně různověkých porostů z nynějších stejnověkých monokultur. K dosažení různověkosti následných porostů je nutno jejich obnovu zahajovat výrazně dříve než odpovídá dnešním doporučeným OD 20-30 (40) let. U porostních typů DZP by nemělo být ani v nižších polohách obmýetí 20-50, ale stejně jako u vyšších poloh 50 (40-60). Obmýetí 20-50 nerespektuje účel obmýetí přípravných porostů vyjadřovat rámcový věk zralosti, což by mělo platit i u přípravných dřevin, protože mnoho vlastníků je může chtít zapojit do produkce, nikoliv je co nejdříve vytěžit.</p>





21. Určit maximální podíl nepůvodních a rizikových dřevin

Znění Plánu pro zdravé lesy (str. 17)	Stanovisko VÚLHM, v. v. i. (str. 7)	Reakce na stanovisko VÚLHM, v. v. i.
<p><i>Co?</i> <i>Potřebujeme co nejodolnější lesy, které budou jen minimálně tvořeny nepůvodními a rizikovými dřevinami.</i></p> <p><i>Jak?</i> <i>Ve vyhlášce č. 298/2018 Sb. jako cílové pro jednotlivé hospodářské soubory uvést dřeviny přirozené druhové skladby a stanovit maximální podíl dřevin stanovištně nepůvodních nebo rizikových. Změna vyhlášky by navazovala na změnu lesního zákona, která tuto úpravu legislativně ukotví.</i></p>	<p><i>Jak již bylo konstatováno u opatření 8, zavedení pojmu „rizikové dřeviny“, aniž je specifikováno, co je tímto pojmem myšleno, lze považovat za zmatečné. Je cílem omezení eradikace invazních druhů, omezení použití introdukovaných druhů nebo také nepřipuštění použití domácích, geograficky nepůvodních dřevin? Poznámka o možnosti „smrk znovu vysázet v zastoupení 65–70 % na Bruntálsku“ svědčí o nepochopení doporučení v OPRL. Pěstování smrku v nižších a středních polohách je v těchto lokalitách (převládá zde Cílový hospodářský soubor 45) označeno jako rizikové a tomu odpovídají i doporučené obnovní druhové skladby apod. OPRL jsou sice metodickým nástrojem, zároveň jsou ovšem jedním ze základních dokumentů, ze kterých se vychází při tvorbě LHP a Lesních hospodářských osnov (LHO), což jsou základní závazné dokumenty pro lesnický management. Z tohoto titulu na ně nelze pohlížet jako na „nezávazné a doporučující“. Není naprosto zřejmé, jak by ke zvýšení jejich významu vedla evidence „přestárých skupin lesa“.</i></p>	<p>Vysvětlení zavedení pojmu „ekologicky a klimaticky rizikové dřeviny“ je obsaženo v diskuzi k bodu 8.</p> <p>Na okraj přesnosti používané terminologie: termín “domácí geograficky nepůvodní dřeviny” použitý ve stanovisku VÚLHM neznáme, obsahuje protimluv. Předpokládáme že se tím míní geograficky nepůvodní dřeviny, které jsou v ČR dlouhodobě používané.</p> <p>Jako reakce na zhoršující se přírodní podmínky pro stávající skladbu dřevin v lesích bývá v současnosti často navrhováno, aby se do lesních porostů více zapojovaly nepůvodní dřeviny (například douglaska tisolistá, dub červený a podobně).</p> <p>Je přitom zřetelné, že spoléhání na vyřešení problémů souvisejících s vyčerpáním půd a změnou klimatu zavedením dřevin, které nejsou dobře adaptované na místní podmínky a zároveň se mohou chovat invazně, je strategie, která se již opakovaně ukázala jako velmi krátkozraká. Za příklad lze uvést aktuální problémy francouzského lesnictví (hynutí douglasky).</p> <p><i>(pokračování na následující straně)</i></p>





(pokračování z předchozí strany)

S ohledem na to jsme přesvědčeni, že zapojení stanovištně nepůvodních a stanovištně rizikových dřevin je nezbytné regulovat, protože pokud by omezeno nebylo, bude tím posilované již nyní zřetelné riziko rozsáhlého budoucího rozpadu lesních porostů. Rozsah míry regulace introdukovaných dřevin viz následující bod 22.

Vyhláška č. 298/2018 Sb. skutečně umožňuje „smrk znovu vysázet v zastoupení 65–70 % na Bruntálsku“ Bruntálsko je zde uvedeno jako příklad oblasti, kde došlo k plošnému hynutí stanovištně nepřírozených smrkových porostů. V cílovém hospodářském souboru číslo 45 je smrk uveden mezi hlavními dřevinami – označení jeho použití jako rizikové považujeme za alibismus tvůrců vyhlášky. Můžeme uvést jiný příklad, cílový hospodářský soubor číslo 55, kde rovněž došlo na mnoha místech k plošnému rozpadu stanovištně nepřírozených smrkových porostů a vyhláška zde doporučuje smrk jako cílovou dřevinu bez upozornění, že je to rizikové.

Oblastní plány rozvoje lesů jsou metodickým nástrojem a v lesním hospodářském plánu (či lesní hospodářské osnově) navržená skladba obnovy je pro vlastníka závazná pouze v ukazateli minimální podíl MZD a nikterak vlastníka neomezuje v použití smrku do limitu procentuálního minimálního podílu MZD – což je v případě CHS 45 či CHS 55 65 %, resp. 70 %.





22. Omezit rizikové dřeviny

Znění Plánu pro zdravé lesy (str. 18)	Stanovisko VÚLHM, v. v. i. (str. 7)	Reakce na stanovisko VÚLHM, v. v. i.
<p><i>Co?</i> Omezit rizikové dřeviny, které ohrožují místní biodiverzitu.</p> <p><i>Jak?</i> Novela vyhlášky č. 298/2018 Sb. omezí použití introdukovaných, zatím neinvazních dřevin na max. 10 % rozsahu obnovy lesa. Ve specifických případech stávajících akátin či evropských dřevin vnášených na vysychavá stanoviště bude možné přistoupit až na 15 % nebo situaci řešit výjimkou od státní správy lesa.</p>	<p><i>V případě introdukovaných dřevin nebylo v podmínkách ČR nikdy uvažováno, že by tyto dřeviny měly svým rozsahem nahradit dřeviny domácí. Je s nimi uvažováno pouze v rozsahu nízkých procent nebo příměsí. Zastoupení introdukovaných dřevin je v ČR cca 1,9 %, (ve Spolkové republice Německo 3 %, v Maďarsku 20 %). Případné (uváděné) desetiprocentní zastoupení je tak realitě velmi vzdálené. Obtížně pochopitelná je navrhovaná možnost vnášení akátu až ve výši 15 %. Akát je jednou ze čtyř dřevin na oficiálním seznamu invazních nepůvodních druhů a v současné době jsou snahy o jeho eradikaci. Zkušenosti např. s modřínem evropským (původně striktně omezován, dnes již potvrzen „původní“ výskyt na většině území) nás vedou k opatrnosti v plošném legislativním omezování použití některých dřevin. Je možné, že při případném dramatickém průběhu změny klimatu nezbude v budoucnu než akceptovat „invaznost“ některých dřevin jako vhodnost pro určitá stanoviště. Na druhou stranu podporujeme využívání co nejširšího spektra dřevin, včetně dřevin introdukovaných, zejména ve formě porostních směsí. Zároveň doporučujeme rozšíření současných</i></p>	<p>Přestože o introdukovaných dřevinách se dosud celoplošně neuvažuje tak, že by měly nahradit dřeviny domácí, považujeme za nevhodné, aby se v kontextu změny klimatu začaly prosazovat výsadby druhů, které sice ve střednědobém horizontu jsou schopny lépe odolávat měnícím se klimatickým podmínkám, nicméně jejich dopad na lesní ekosystémy není v dlouhodobém horizontu ověřený, a stejně tak není ani zajištěná dlouhodobá adaptační schopnost těchto dřevin.</p> <p>V případě akátu je zřetelné, že jeho rychlé a plné odstranění z řady lokalit není realistické a je proto nezbytné vlastníkům těchto lesních pozemků vytvořit legislativní a finanční podmínky pro pozvolné utlumování jeho populace, resp. zabránění jeho dalšímu nekontrolovatelnému šíření. Slovo “vnášení” nebylo použito v našem popisu správně, jde o problém obnovy stávajících akátin, kde stanovení limitu má vést k útlumu, přičemž jsme si vědomi že v některých lokalitách to bude velmi obtížné, neobejde se bez finanční pomoci státu, až v krátkodobém horizontu těžko splnitelné, neobejde se bez výjimek.</p> <p>Z příkladu přirozeného výskytu modřínu evropského a souvisejícího zohlednění jeho možného podílu v budoucích porostech nelze vyvozovat, že by měla být oslabena předběžná opatrnost v zavádění širokého spektra nepůvodních lesních dřevin, které se v českých podmínkách historicky zcela prokazatelně nevyskytovaly.</p>





provenienčních ploch introdukovaných dřevin, a to i v rámci poloprovozního využití . Vzhledem k dramatickým změnám, které předpovídají klimatické modely, je pravděpodobné, že vývoj stanovištních podmínek bude pro řadu stávajících druhů nepříznivý a žádnou z domácích (ani nepůvodních či introdukovaných) dřevin nelze vnímat jako bezvýhradně perspektivní a bezrizikovou.





23. Chránit prameniště a lesy zadržující vláhu

Znění Plánu pro zdravé lesy (str. 18)	Stanovisko VÚLHM, v. v. i. (str. 8)	Reakce na stanovisko VÚLHM, v. v. i.
<p><i>Co?</i> Na prameništích a místech zadržujících vodu zohlednit přínos pro pěstování lesa.</p> <p><i>Jak?</i> V novele vyhlášky 298/2018 Sb. udělat návazné změny: pro hospodářské soubory, jejichž součástí jsou vodou ovlivněné lesní typy, vylišit vedle porostních typů i stanovištní typ.</p>	<p><i>Zadržování vláhy je jedna z nejvýznamnějších mimoprodukčních funkcí lesů. Prameniště či mokřady jsou často chráněnými územími a lesy na těchto lokalitách spadají do kategorie lesů zvláštního určení. Lesy v okolí důležitých vodních zdrojů jsou pak řazeny do kategorie lesů ochranných. O takovéto lokality je nutno pečovat. Řešení této problematiky již probíhá na výzkumné i praktické úrovni (řešení melioračních okrsků, programy na ochranu mokřadů, pramenišť a studánek). Je ovšem nutno připomenout, že ne každé „vodou ovlivněné stanoviště“ z hlediska lesnické typologie je mokřadem.</i></p>	<p>Souhlasíme, není v nijak v rozporu s naším návrhem. Jde přitom i o prameniště a mokřady mimo zvláště chráněná území - v běžných hospodářských lesích.</p>





24. Zrušit jednotný věk lesa jako parametr

Znění Plánu pro zdravé lesy (str. 18)	Stanovisko VÚLHM, v. v. i. (str. 8)	Reakce na stanovisko VÚLHM, v. v. i.
<p><i>Co? Stanovit jiné parametry, než je jednotný věk stromů, který nelze určit při výběrném hospodaření.</i></p> <p><i>Jak? V novele vyhlášky 298/2018 Sb. doplnit hospodářská doporučení pro lesy obhospodařované hospodářským způsobem výběrným.</i></p>	<p><i>Souhlasíme s tím, že by zákonná norma měla umožnit i pěstování lesů výběrným způsobem a měla by k tomu definovat příslušná kritéria. Domníváme se, že se to již do určité míry děje (viz komentář k opatření 12). Systém věkových tříd by ovšem z pochopitelných důvodů neměl být „zrušen“. Za problematické až nereálné považujeme stanovení zásoby a přírůstu pro jednotlivé hospodářské soubory formou vyhlášky, jež autoři navrhují. Na druhou stranu přechod na výběrný způsob hospodaření je dlouhodobou záležitostí a opakovanou inventarizací zásob a stanovení přírůstu lze v potřebných časových horizontech zajistit.</i></p>	<p>Souhlasíme.</p>





25. Umožnit hospodaření bez zbytečných výjimek

Znění Plánu pro zdravé lesy (str. 18)	Stanovisko VÚLHM, v. v. i. (str. 8)	Reakce na stanovisko VÚLHM, v. v. i.
<p><i>Co?</i> Zavést hospodářská doporučení pro lesy nízké, střední a bohatě strukturované.</p> <p><i>Jak?</i> V novele vyhlášky 298/2018 Sb. vytvořit cílové hospodářské soubory lesa nízkého, středního a bohatě strukturovaného se základními hospodářskými doporučeními.</p>	<p><i>Požadovaná hospodářská doporučení jsou zpracována v jednotlivých Oblastních plánech rozvoje lesů, které pro přírodní lesní oblasti definují hospodářské soubory pro les nízký a střední včetně rámcových způsobů hospodaření. Jinak souhlasíme s potřebou přehledné legislativy bez nadměrného množství výjimek. Zákonné normy (a to se netýká pouze zákona o lesích) by podle našeho názoru měly vlastníkům a správcům lesních majetků stanovovat pouze základní mantinely směřující jednak k zachování lesa a jeho funkcí v krajině, jednak k zabránění ohrožení sousedních lesních majetků. V době očekávaného dynamického vývoje přírodních podmínek v souvislosti se změnou klimatu je kontraproduktivní svazovat iniciativní přístupy přinejmenším v hospodářských lesích, stejně tak, jako nelze vlastníky zbavit zodpovědnosti za jejich majetky. V této souvislosti si nelze nevšimnout, že samotný „Plán pro zdravé lesy“ řadu nových výjimek či speciálních povolení požaduje – např. v opatřeních 5, 10, 11, 13, 22, 33, 34 či 37.</i></p>	<p>Bezprozporné.</p> <p>Ztotožňujeme se s tvrzením, že zákonné normy by měly vlastníkům a správcům lesních majetků stanovovat pouze základní mantinely směřující k zachování lesa a jeho funkcí v krajině a k zabránění ohrožení sousedních lesních majetků.</p> <p>Pro zachování funkcí lesa v krajině je tak nezbytné udržovat či vytvořit mantinely týkající se například míry lovu, čerpání biomasy, velikosti holosečí a poškození půdy při těžbě, podílu rizikových dřevin, zohlednění chráněných území, odvodnění půd či meliorací.</p>





26. Umožnit věkově pestré a světlé lesy

Znění Plánu pro zdravé lesy (str. 19)	Stanovisko VÚLHM, v. v. i. (str. 8)	Reakce na stanovisko VÚLHM, v. v. i.
<p><i>Co?</i> Stát nemá omezovat vlastnická práva vyžadováním obnovy hustých a stejnorodých lesů.</p> <p><i>Jak?</i> V novele vyhlášky 456/2021 Sb. vypustit minimální počty sazenic a zrušit podmínku pro splnění zalesnění, která požaduje rovnoměrné rozmístění sazenic po ploše.</p>	<p><i>Současná legislativa nijak nevyžaduje pěstování „hustých“ a stejnorodých lesů. Opět je nutno uvést, že přirozená obnova generuje zpravidla „hustší“ nárosty než výsadby dřevin. Současné výzkumné projekty i postupy uplatňované řadou vlastníků směřují i k efektivní obnově věkově rozrůzněných lesů i na velkých kalamitních holinách formou dvou či víceřádkové obnovy porostů. Minimální počty sazenic je dále možné diskutovat, nicméně vypuštění jakýchkoliv požadavků v tomto směru považujeme za kontraproduktivní nejen z hospodářského, ale i z celospolečenského hlediska. Minimální počty jsou uváděny ve vztahu k existenci lesa a půdního krytu, u listnatých dřevin jsou i předpokladem kvality nově odrůstajícího porostu. K prořezávání vede odpovídající výchova. Ponechávání porostních mezer (včetně žádoucího rozčleňování porostů linkami) je dle současné legislativy zcela přípustné, z pěstebního pohledu není problém ani 8–10 arů.</i></p>	<p>Současná legislativa vyžaduje pěstování hustých lesů právě předepsaným minimálním počtem sazenic dle vyhlášky 456/2021 Sb. a zákazem snižování zakmenění. Ponechávání porostních mezer není dle současné legislativy zcela přípustné, když vyhláška 456/2021 Sb., § 2, odst. 4 a 5 požaduje rovnoměrnost rozmístění sazenic:</p> <p><i>(4) Za zalesněný je pozemek, nově prohlášený za pozemek určený k plnění funkcí lesa, považován tehdy, roste-li na něm alespoň 90 % minimálního počtu životaschopných jedinců stanovištně vhodných dřevin, rovnoměrně rozmístěných po ploše.</i></p> <p><i>(5) Za obnovený je pozemek považován tehdy, roste-li na něm alespoň 60 % minimálního počtu životaschopných jedinců stanovištně vhodných dřevin, rovnoměrně rozmístěných po ploše.</i></p> <p>Pro žádné mezery 8 - 10 arů tam není prostor, byť by to z pěstebního pohledu skutečně neměl být problém. Leda by pak vlastník ty mezery vyřezával při výchovných zásazích.</p> <p>Nepovažujeme za vhodné, aby stát nutil vlastníky k vysazování hustých porostů. Navíc aby vlastníci dosáhli požadované hustoty porostů, musí kvůli okusu zvěří či jiným nepříznivým podmínkám často porosty dosazovat, což je finančně i organizačně náročné. Tyto intenzivní výsadby, které zároveň zabraňují přirozené obnově</p>





mají zároveň očividně zřejmé a odborně doložené ekologické negativní dopady. Stanovování vysokého minimálního počtu sazenic při výsadbách, které mají být vysazené v krátké době, navíc vede vlastníky k následování ekonomického modelu zaměřeného na rychlý návrat vložených investic, což dále podlamuje mimoprodukční funkce lesa.

K tvrzení o nezbytnosti umělé obnovy kvůli existenci lesa a půdnímu krytu viz diskuse k bodu 9.

Zajištění hospodářské kvality odrůstajícího porostu je věcí vlastníka, není správné ji vlastníkům legislativou nařizovat.





27. Inventura pestrých a bohatých lesů

Znění Plánu pro zdravé lesy (str. 19)	Stanovisko VÚLHM, v. v. i. (str. 8)	Reakce na stanovisko VÚLHM, v. v. i.
<p><i>Co?</i> Vytvořit způsob, jak v pestrých a bohatých lesích provádět inventarizaci.</p> <p><i>Jak?</i> V novele vyhlášky 84/1996 Sb. umožnit jiné metody hospodářské úpravy bohatě strukturovaných lesů. Je zapotřebí doplnit informační standard Ústavu pro hospodářskou úpravu lesů.</p>	<p><i>Požadavek již zřejmě naplňuje vyhláška č. 186/2022 Sb.</i></p>	<p>Ano, tento bod je již naplněn vyhláškou č. 186/2022 Sb. a doplněním Informačního standardu ÚHÚL (https://www.uhul.cz/portfolio/standardy-is-lhpo/)</p>





28. Zamezit vykáčení nejcennějších a nejstarších porostů

Znění Plánu pro zdravé lesy (str. 20)	Stanovisko VÚLHM, v. v. i. (str. 9)	Reakce na stanovisko VÚLHM, v. v. i.
<p><i>Co?</i> Neplatit státnímu podniku za ochranu přírody, kterou má sledovat už dle svého zadání.</p> <p><i>Jak?</i> V zákoně o ochraně přírody a krajiny zrušit povinnost vyplácet finanční náhrady za „újmu“ vzniklou realizací opatření k ochraně přírody na pozemcích ve vlastnictví státu.</p>	<p><i>Název bodu neodpovídá jeho obsahu – ten navrhuje zrušit povinnost vyplácet náhrady za újmu vzniklou realizací opatření k ochraně přírody státním lesům (LČR, VLS). Jde o politicko-společenské rozhodnutí, nikoliv o odbornou argumentaci. Pochopitelně vnímáme, že jde v zásadě o přesuny prostředků v rámci státního rozpočtu – na druhé straně považujeme za relevantní vyjádření ceny, která je společností akceptována za omezení hospodaření ve prospěch ochrany přírody. Státní lesy by v ideálním případě měly být příkladem pro vlastníky soukromých lesů – a to nejen v oblasti environmentální a sociální, ale i v oblasti hospodářské. Jejich hospodářský výsledek by tak logicky měl viditelně zahrnovat náklady vynakládané na naplňování veškerých služeb a funkcí obhospodařovaných lesních majetků.</i></p>	<p>Souhlasíme. Současné řešení je ovšem principiálně špatné a jeho důsledky vedou k poškozování chráněné přírody.</p> <p>Jestliže stát stanovil ve zvláště chráněných územích prioritu ochrany přírody a její cíle, a zároveň je svěřil do hospodářské správy státnímu podniku Lesy ČR, není akceptovatelné, aby tento správce účtoval náklady na zajištění cílů ochrany jiné státní organizaci, která má správu odborně vést. Navíc když kvůli tomu ještě musí obě instituce zaměstnávat desítky pracovníků na to, aby takzvanou újmu na hospodaření vyčíslovali a kontrolovali.</p> <p>V situaci státního podniku je pak vyčíslování újmy na hospodaření značně nerovné. Zcela zrcadlově by (při doplnění související legislativy) totiž orgány ochrany přírody mohly státnímu podniku vyčíslovat škody na ochraně přírody na většině hospodářských lesů, kde nenaplní záměr zřizovatele dostatečně chránit přírodu. Stávající úprava je tak principiálně nerovná, kategoricky a nezdůvodněně nadřazuje zájem státu na ekonomickém zisku z lesů jinému státnímu zájmu na ochraně přírody.</p> <p>Kromě tohoto obecného problému vzniká problém i praktický, kdy se velké části české přírody nechrání, přestože jsou zákonem chráněny, protože orgány ochrany přírody nemají dostatek peněz pro vyplácení újem státnímu podniku Lesy ČR.</p> <p>Vhodným řešením je zavést mechanismus započtení sníženého</p>





zisku do účetnictví LČR a hrazení vícenákladů na ochranu přírody odpočty ze zisku.

Pro širší horizont této diskuze je zároveň třeba uvést, že vyčíslování ekonomických užitků vyplývajících z ochrany přírody či vyčíslování ekonomických škod souvisejících s ochranou přírody považujeme za krajní a pouze indikativní přístup, který je možné využít ve vztazích, kde není možné přímější stanovení priorit pro nakládání s daným územím.





29. Sjednotit plánování postupu v chráněných územích

Znění Plánu pro zdravé lesy (str. 20)	Stanovisko VÚLHM, v. v. i. (str. 9)	Reakce na stanovisko VÚLHM, v. v. i.
<p><i>Co?</i> Nadále nezdujovat plánování lesního hospodaření v rezervacích.</p> <p><i>Jak?</i> Změnou v zákoně o ochraně přírody a krajiny zrušit duplicitu plánů péče a lesních hospodářských plánů a jejich nesoulad ve zvláště chráněných územích.</p>	<p><i>S požadavkem lze souhlasit, v případě zvláště chráněných územích, ale i v hospodářských lesích by bylo vhodné stanovit přiměřený systém rovnováhy mezi požadavky vlastníků, státní správy lesů a ochrany přírody.</i></p>	<p>Souhlasíme.</p>





30. Definovat ponechání území samovolnému vývoji

Znění Plánu pro zdravé lesy (str. 21)	Stanovisko VÚLHM, v. v. i. (str. 9)	Reakce na stanovisko VÚLHM, v. v. i.
<p><i>Co? Doplnit chybějící definici území ponechaného samovolnému vývoji.</i></p> <p><i>Jak? Do zákona o ochraně přírody a krajiny doplnit definici způsobu ochrany ponecháním ekosystémů samovolnému vývoji.</i></p>	<p><i>Opatření je do určité míry pojmově problematické. Bezzásahovost znamená samovolný vývoj, který je často v rozporu s předmětem ochrany zvláště chráněných území například uváděných národních přírodních rezervací. Z tohoto pohledu se zdá logické zachování „bezzásahovosti“ především v první zóně národních parků. I zde pochopitelně vyvstává např. otázka boje s invazními druhy či ochrana alpínských luk před zarůstáním lesem.</i></p>	<p>Bezzásahovost je problematický termín, jehož použití se nyní snažíme spíše vyhýbat. Vhodnější je termín ponechání samovolnému vývoji. Skutečnost, že není v legislativě zakotvený a definovaný vyvolává řadu nedorozumění, čehož dokladem je i reakce VÚLHM. Tuto mezeru je potřeba doplnit.</p> <p>Ochrana přírodních procesů je jedním ze základních přístupů ochrany přírody, která se uplatňuje nejen v přírodních zónách národních parků, ale měla by k ní směřovat i většina lesů v maloplošných zvláště chráněných územích (MZCHÚ). Rozpor s předmětem ochrany je pouze v některých lesních, mnohem více pak v nelesních MZCHÚ.</p>





31. Vyhláška o ochraně významných krajinných prvků

Znění Plánu pro zdravé lesy (str. 21)	Stanovisko VÚLHM, v. v. i. (str. 9)	Reakce na stanovisko VÚLHM, v. v. i.
<p><i>Co?</i> Vydat vyhlášku o ochraně významných krajinných prvků.</p> <p><i>Jak?</i> Podrobnosti ochrany významných krajinných prvků mělo Ministerstvo životního prostředí stanovit vyhláškou, ale ani po třiceti letech od schválení zákona tak neučinilo.</p>	<p><i>K návrhu opatření nemáme komentář.</i></p>	<p>Bez komentáře.</p>





32. Metodicky sladit stanoviska k hospodářským plánům

Znění Plánu pro zdravé lesy (str. 21)	Stanovisko VÚLHM, v. v. i. (str. 9)	Reakce na stanovisko VÚLHM, v. v. i.
<p><i>Co?</i> Orgány ochrany přírody by měly usměrňovat lesní hospodářské plány, aby byly zajištěny všechny funkce lesů.</p> <p><i>Jak?</i> Ministerstvo životního prostředí by mělo vydat metodický pokyn pro orgány ochrany přírody, jak postupovat při vydávání závazných stanovisek k lesním hospodářským plánům.</p>	<p><i>Souhlasíme, vydání metodického pokynu by jistě usnadnilo současná schvalovací řízení Lesních hospodářských plánů, při kterých jsou uplatňovány ze strany orgánů ochrany přírody často velmi rozdílné požadavky a stanoviska. Předpokládáme, že vydání takového pokynu by bylo dostatečně projednáno s resortem Ministerstva zemědělství a státní správou lesů. Stanoviska ochrany přírody pro hospodářské lesy mimo chráněná území by měla být doporučující.</i></p>	<p>Zpřesnění způsobu, jakým vydávat stanoviska k lesním hospodářským plánům by orgánům ochrany přírody jasněji vymezilo kompetence, vedlo k regionální souměřitelnosti těchto požadavků a zároveň zajistilo větší předvídatelnost celého postupu.</p> <p>Skutečnost, že stanoviska orgánů ochrany přírody jsou závazná i pro hospodářské lesy mimo chráněná území vyplývá ze zákona 114/1992 Sb., o ochraně přírody a krajiny. Logicky však požadavky z hlediska ochrany přírody jsou v lesích mimo chráněná území nižší.</p>





33. Nekáčet území s chráněným lesem

Znění Plánu pro zdravé lesy (str. 21)	Stanovisko VÚLHM, v. v. i. (str. 9)	Reakce na stanovisko VÚLHM, v. v. i.
<p><i>Co? Pro případy kůrovce gradace upravit podmínky zásahů na chráněných místech.</i></p> <p><i>Jak? V metodickém doporučení Postup asanace kůrovcem napadených porostů v CHKO a MZCHÚ upravit podmínky velkoplošných zásahů pro místa, kde je cílem lesní ekosystém.</i></p>	<p><i>Zásadním požadavkem ochrany lesů je zabránit šíření škůdců na sousední majetky. Paušální omezení tohoto pravidla pro chráněná území s lesem považujeme za zcela nevhodné. Pokud to vyžaduje předmět ochrany a umožňuje charakter lesního ekosystému, je možné obranné zásahy omezit – v takovém případě ovšem s konkrétní zodpovědností vůči okolním vlastníkům. Zmíněné velkoplošné zásahy jsou bohužel obvykle důsledkem zanedbání řádné péče v raných fázích napadení. Moderní technologie nemusí mít na ekosystém nutně negativní dopad ve srovnání s „tradičními postupy“. Ze srovnání harvestorové technologie a motomanuální metody na několika stanovištích vyplynulo, že vždy byla míra poškození přímo ve vztahu k profesionalitě a dovednostem obsluhy bez vlivu použité metody.</i></p>	<p>Při vydávání výjimek k použití intenzivních technologií ve zvláště chráněných územích je potřeba zohlednit kontext hranic chráněného území, vlastnických vztahů a zejména aktuální situace napadení lesů kůrovcem v širší oblasti, nesmí však být rezignováno na cíle ochrany.</p> <p>Dobrou ilustraci nastíněného problému ukazuje postup šíření rozpadu smrkových porostů v CHKO Jeseníky či CHKO Lužické hory v letech 2018 až 2022.</p> <p>V chráněných krajinných oblastech zcela odporuje záměru zákonodárce, aby byly vykáceny mnohohektarové holiny se zdůvodněním bránění šíření kůrovce, aniž by ale udělené výjimky skutečně kůrovci v jeho šíření bránily. V situaci rozsáhlé gradace podkorního hmyzu nebylo možné jeho šíření zabránit intenzivními zásahy v CHKO, když velká část pokácených stromů již byla kůrovci opuštěná. Intenzivními zásahy tak došlo pouze k degradaci lesních stanovišť v CHKO, aniž by tím bylo dosaženo cílů ochrany lesa.</p>





34. Podpořit schopnost lesů zadržovat v krajině vodu

Znění Plánu pro zdravé lesy (str. 23)	Stanovisko VÚLHM, v. v. i. (str. 10)	Reakce na stanovisko VÚLHM, v. v. i.
<p><i>Co?</i> Revidovat stávající odvodnění půd, aby se obnovil přirozený vodní režim.</p> <p><i>Jak?</i> Vytvořit novou vyhlášku o stabilizaci vodního režimu lesů na vodou ovlivněných stanovištích a revitalizaci lesních vodních toků, jejich niv a mokřadů, která bude splňovat požadavky vodní legislativy na integrované plánování v povodí.</p>	<p><i>Aktivity v této oblasti probíhají, platí komentář uvedený u bodu 23.</i></p>	<p>Bez doplňujícího komentáře.</p>





35. Propracovat vizi pro návrat vody do lesa

Znění Plánu pro zdravé lesy (str. 23)	Stanovisko VÚLHM, v. v. i. (str. 10)	Reakce na stanovisko VÚLHM, v. v. i.
<p><i>Co? Popsat ideální stav vodních toků v lesích.</i></p> <p><i>Jak? V nové vyhlášce pro horské potoky, bystřiny a vodní toky stanovit referenční stav vodotečí, jejich niv, mokřadů a pramenišť. Návazně zpracovat metodiku nejlepší dostupné praxe pro různé geomorfologické celky do oblastních plánů rozvoje lesů.</i></p>	<p><i>Aktivity v této oblasti probíhají, platí komentář uvedený u bodu 23.</i></p>	<p>Bez doplňujícího komentáře.</p>





36. Podpořit pestrost v tocích padlými kmeny a větvemi

Znění Plánu pro zdravé lesy (str. 23)	Stanovisko VÚLHM, v. v. i. (str. 10)	Reakce na stanovisko VÚLHM, v. v. i.
<p><i>Co?</i> Ponechat dřevo v tocích, kde prospívá přírodě a nepřekáží.</p> <p><i>Jak?</i> Upravit vyhlášku č. 178/2012 Sb., aby umožnila ponechání mrtvého dřeva ve vodních tocích a zároveň nevzniklo zvýšené riziko ohrožení infrastruktury. K tomu lze využít již zpracovanou metodiku selektivního managementu dřevní hmoty ve vodních tocích.</p>	<p><i>Vhodnou revitalizaci toků nerozporujeme. Je ovšem nutno upozornit na rizika v případě povodňových stavů – poškození infrastruktury (cesty, mostky, propusti) i sídel. V extrémních případech může rovněž docházet k poškození sousedních pozemků zaplavením, jak je v některých oblastech pozorováno v blízkosti bobřích hrází.</i></p>	<p>Souhlasíme.</p>





37. Pravidla pro odvodnění a revitalizace toků

Znění Plánu pro zdravé lesy (str. 24)	Stanovisko VÚLHM, v. v. i. (str. 10)	Reakce na stanovisko VÚLHM, v. v. i.
<p><i>Co?</i> Vytvořit pravidla pro revizi stávajícího systému odvodnění půd a revitalizaci vodních toků.</p> <p><i>Jak?</i> Revidovat normy ČSN v oblasti lesnickotechnických meliorací, v oblasti hrazení bystřin a strží a v oblasti lesních cest se zaměřením na obnovu přirozeného vodního režimu v lesích. Podrobněji by postup měla řešit nová vyhláška.</p>	<p><i>Aktivity v této oblasti probíhají, platí komentář uvedený u bodu 23. Je však nutné se ohradit proti vybudování kanálů a odvodňování lesů „na mnoha místech“. V zamokřených oblastech byly obvykle při obnově lesa využívány příkopy, po odrůstání porostů je nadbytečná voda odváděna transpirací. Obecně lze konstatovat, že retenční schopnosti lesních půd jsou na velmi vysoké úrovni jak oproti půdám zemědělským, tak oproti půdám v intravilánech.</i></p>	<p>Souhlasíme. Dle dokumentace zajištěné Ústředním kontrolním a zkušebním ústavem zemědělským v Brně je evidováno nejméně 920 meliorovaných ploch.</p> <p>Chceme-li dostat informaci o úrovni retenční schopnosti lesních půd, pak je vhodnější ji srovnávat mezi lesy hospodářskými a lesy dlouhodobě ponechanými samovolnému vývoji, než se zemědělskými půdami či intravilány.</p>





38. Pěstovat dohromady plodiny a stromy

Znění Plánu pro zdravé lesy (str. 25)	Stanovisko VÚLHM, v. v. i. (str. 10)	Reakce na stanovisko VÚLHM, v. v. i.
<p><i>Co?</i> Umožnit zakládání agrolesnických systémů.</p> <p><i>Jak?</i> V zákoně o ochraně zemědělského půdního fondu zrušit zákaz zakládání kultur dřevin v 1. a 2. třídě ochrany zemědělského půdního fondu (§ 3 odst. 5).</p>	<p><i>S podporou agrolesnických systémů na zemědělské půdě souhlasíme.</i></p>	<p>Bez doplňujícího komentáře.</p>





39. Státní lesy mají sloužit všem

Znění Plánu pro zdravé lesy (str. 26)	Stanovisko VÚLHM, v. v. i. (str. 10)	Reakce na stanovisko VÚLHM, v. v. i.
<p><i>Co?</i> Zajistit, aby státní lesy transparentně plnily nejen funkci šetrné produkce dřeva, ale i environmentální a společenské funkce.</p> <p><i>Jak?</i> Schválit zákon o státním podniku Lesy České republiky a v něm stanovit, že státní lesy mají být vzorem pro ostatní vlastníky lesů zejména v oblasti ekologické a sociální. Státní podnik Lesy ČR by měl upřednostňovat mimoprodukční funkce lesů.</p>	<p><i>Souhlasíme s názorem, že by státní podnik měl být vzorem pro vlastníky lesních majetků a lesní hospodáře. Mělo by tak ovšem být ve všech základních pilířích – tedy ekonomickém, environmentálním i sociálním. Úkolem státního podniku by mělo být dosahování přiměřeného zisku při maximálním možném naplňování mimoprodukčních funkcí včetně (mj.) funkce vodohospodářské, půdoochranné, rekreační, poutání uhlíku a zvyšování biodiverzity, a to vše při podpoře stability a vitality lesních porostů a ekosystémů. Část zisku lze využít ve prospěch dalšího posilování některých funkcí (zařízení pro rekreační využití lesů, revitalizace toků apod.) s odpovídajícím vyčíslením takových nákladů.</i></p>	<p>Souhlasíme. Ve veřejných lesích je ovšem správné dávat důraz na plnění veřejných funkcí lesů a tím vyvažovat nižší požadavky na lesy v soukromém vlastnictví.</p> <p>Ke snaze o vyrovnanost hospodaření v uvedených třech pilířích: ta přivedla české lesy do obří kalamity, anebo byl dosud jednostranně silně upřednostňovaný pilíř ekonomický?</p>





40. Programové prohlášení vlády a Lesy ČR

Znění Plánu pro zdravé lesy (str. 26)	Stanovisko VÚLHM, v. v. i. (str. 10)	Reakce na stanovisko VÚLHM, v. v. i.
<p><i>Co? Státní podnik má upřednostnit mimoprodukční funkce.</i></p> <p><i>Jak? Zavést přírodě blízké hospodaření jako hlavní hospodářský způsob a všude, kde je to možné, využívat přednostně přirozenou obnovu, podsadby a přípravné dřeviny. Postupně přitom certifikovat lesy systémem FSC, vyvarovat se holosečí a zvětšit rozlohy ponechané samovolnému vývoji.</i></p>	<p><i>Platí komentář k předchozímu bodu. Nepovažujeme za vhodné striktně prosazovat pouze jeden z existujících systémů certifikace – zejména v případě, kdy je předkladatel „Plánu pro zdravé lesy“ členem této konkrétní asociace.</i></p>	<p>Certifikaci FSC Lesů ČR vnímáme jako garanci šetrného hospodaření směrem k veřejnosti a jako jeden z nástrojů, který má státnímu podniku Lesy ČR ekonomicky pomoci při přechodu na přírodě blízké lesní hospodaření.</p> <p>Stávající certifikace PEFC všech lesních pozemků spravovaných státním podnikem Lesy ČR bohužel nezajišťuje udržitelnost lesního hospodaření, převážně neklade vyšší nároky nad povinnost danou zákonem.</p> <p>Hnutí DUHA vnímá a posuzuje výhody i nevýhody obou dostupných certifikací lesního hospodaření v České republice. Jsme přesvědčeni, že v této věci nejsme nepřiměřeně zaujatí. Studie “Porovnání vybraných environmentálních aspektů certifikačních systémů FSC a PEFC v ČR s důrazem na půdu, vodní zdroje a biotu lesních ekosystémů” (dostupná na www.nasekrajina.eu/certifikace) dochází k podobným závěrům, jako naše interní vyhodnocení situace přínosů jednotlivých dostupných certifikačních systémů lesního hospodaření.</p>





41. Odklad mýtních těžeb pro zadržení uhlíku

Znění Plánu pro zdravé lesy (str. 27)	Stanovisko VÚLHM, v. v. i. (str. 11)	Reakce na stanovisko VÚLHM, v. v. i.
<p>Co? Ministerstvo zemědělství by mělo určit části státních lesů, v nichž bude odložena mýtní těžba.</p> <p>Jak? MZe by mělo určit, v jaké části státních lesů je třeba odložit mýtní těžbu. Konkrétní území by pak byla vymezena na základě jejich přínosu pro přežití zvláště chráněných a ohrožených organismů.</p>	<p>Lesy s přínosem pro „přežití zvláště chráněných a ohrožených organismů“ jsou obvykle v chráněných územích, která jsou obhospodařována v souladu s plány péče. Rozhodnutí o hospodářských lesích „ve kterých se příliš nevyplatí těžba“ je nutné nechat na posouzení konkrétního případu vlastníkem či správcem majetku (tedy i Lesy ČR). Prostý odklad těžeb „na neurčito“ obvykle není správným řešením. Přestárlé porosty mají výrazně horší zdravotní stav než porosty v produkčním věku a snadněji podléhají disturbancím, které mohou vést k jejich plošnému rozpadu a ztrátě některých funkcí. V případě geneticky cenných porostů je možné přistoupit k citlivé obnově (např. prosvětlením clonnými sečemi) s dlouhou obnovní dobou a využitím přirozené obnovy, v případě nedostatečného či nevhodného zmlazení lze využít podsadby. Je rovněž nutno uvést, že schopnost poutání uhlíku je u starých lesních porostů výrazně nižší než u lesů intenzivně rostoucích. Poněkud zavádějící je termín „staré lesy“, který je v „Plánu pro zdravé lesy“ používán. Pokud jde o definici ve smyslu „old growth forests“ použitým v Nové lesní strategii EU do roku 2030 (jež vyžaduje jejich mapování a ochranu), je</p>	<p>Ministerstva zemědělství a životního prostředí by měla do úsilí zmírnit klimatickou krizi více zapojit i lesní hospodaření, zejména s.p. Lesy ČR. Koncept proforestation u nás bohužel zatím není součástí opatření lesnických politik.</p> <p>Potenciál starých lesů pro sekvestraci uhlíku je přitom značný a jde ruku v ruce se zvyšováním biodiversity – viz https://www.nature.com/articles/s41586-023-06723-z, český výtah na https://www.nase-voda.cz/strukturne-bohate-a-zrale-lesy-maji-obrovsky-potencial-poutat-uhlik/.</p> <p>Je přitom daný nejen schopností starých lesů poutat uhlík (ta je skutečně u intenzivně rostoucích lesů srovnatelná nebo vyšší), ale především tím, že uhlík nebude těžbou v následujících desetiletích uvolněný. Souhlasíme, že by měla být specifikována doba odkladu těžby a to v časových horizontech 30 až 70 let.</p> <p>Zároveň je v kontextu rozsáhlého rozpadu lesů a nestability zbývajících hospodářských porostů nutné zohlednit dlouhodobou potřebu uložení uhlíku v dřevní biomase a půdě.</p>





správný překlad „přírodní lesní porosty“. Nejde tedy o přestárlé monokultury založené člověkem (ať již smrku či buku), které jsou potenciálně náchylné k rozpadu.

Vymezení těchto porostů, které budou zařazené do režimu proforestation je tak zapotřebí provést se zohledněním jak ekonomických východisek s. p. LČR, zároveň ale i se zohledněním potřeb druhové a územní ochrany vyjádřené orgány ochrany přírody.

Porosty, ve kterých se ekonomicky nevyplatí hospodařit, by měly být ještě spíše zařazené do režimu trvalého ponechání samovolnému vývoji. Není udržitelný stav, kdy je řada porostů intenzivně obhospodařovaná s. p. Lesy České republiky, ačkoliv toto hospodaření na nich není ekonomicky efektivní a oslabuje ekosystémové funkce lesa či kvalitu lesní půdy. Jedná se například o lesy na příkrých svazích, vysýchavých či extrémních stanovištích a podobně.

Termín staré lesy nepoužíváme ve smyslu definice „old growth forests“ použité v Lesní strategii EU do roku 2030.





42. Šetrnost ve státních lesích i v obchodování se dřevem

Znění Plánu pro zdravé lesy (str. 27)	Stanovisko VÚLHM, v. v. i. (str. 11)	Reakce na stanovisko VÚLHM, v. v. i.
<p><i>Co?</i> Zavedení pravidel zdravého hospodaření ve státních lesích dle standardů uznávané lesní certifikace FSC, která garantuje vyváženou funkci lesů.</p> <p><i>Jak?</i> Ministerstvo zemědělství by mělo na významné části lesů v majetku státu zavést certifikaci FSC.</p>	<p><i>Platí komentář uvedený u bodu 40. Předkladatelé prosazují certifikační systém, jehož jsou členy. Domníváme se, že členové certifikačního systému PEFC by mohli předložit obdobné alarmující argumenty pro nutnost získání jejich certifikátu.</i></p>	<p>Jak jsme uvedli u bodu č. 40, tento návrh je věcně založen například na studii “Porovnání vybraných environmentálních aspektů certifikačních systémů FSC a PEFC v ČR s důrazem na půdu, vodní zdroje a biotu lesních ekosystémů” (dostupná na www.nasekrajina.eu/certifikace), která dokládá výrazné rozdíly v efektu daných certifikačních standardů na ochranu lesních ekosystémů.</p>





43. Dotace mají podporovat to, co je třeba

Znění Plánu pro zdravé lesy (str. 29)	Stanovisko VÚLHM, v. v. i. (str. 11)	Reakce na stanovisko VÚLHM, v. v. i.
<p><i>Co?</i> <i>Lesní dotace je třeba změnit, aby podporovaly adaptaci lesů na změny klimatu, přírodě blízké a udržitelné hospodaření a motivovaly k ochraně míst s divokou přírodou.</i></p> <p><i>Jak?</i> <i>Podporovat zalesnění na maximálně 50 % plochy a zbývající plochu obnovovat s využitím přípravných dřevin, podporovat přípravné dřeviny, podsadby a přirozenou druhovou skladbu. Zavést podporu pro dodatečné ponechání starých stromů a tlejícího dřeva, ponechání porostů bez těžby a ponechání samovolnému vývoji, revitalizaci vodních toků a mokřadů, hrazení či jinou sanaci erozně problematických odvodňovacích kanálů a strží, hrazení nákladů na odborného lesního hospodáře u malých vlastníků i v případě, že si jej vlastník vybere sám, přeměny porostů geograficky nepůvodních a invazivních druhů dřevin či přestavby přírodě vzdálených lesních porostů.</i></p>	<p><i>Diskusi k nastavení dotačních pravidel považujeme za zcela relevantní. Otázkou je, zda lze veškerá dotační opatření resortu Ministerstva zemědělství směřovat pouze do oblasti environmentální, jak to v zásadě navrhuje „Plán pro zdravé lesy“.</i></p>	<p>Souhlasíme.</p>





Zpracovali

Jan Skalík, Jaromír Bláha

leden 2024, dokument neprošel jazykovou korekturou

Spolufinancováno Evropskou unií. Obsažené názory a stanoviska jsou pouze názory a stanoviska autorů a nemusí odrážet názory a stanoviska Evropské unie nebo Evropské výkonné agentury pro vzdělávání a kulturu. Evropská unie ani orgán poskytující grant za ně nemohou nést odpovědnost.



**Financováno
Evropskou unií**

