

# Poznáváme ostrovy české divočiny



**Hnutí DUHA**  
Friends of the Earth Czech Republic



MINISTERSTVO  
PRO MÍSTNÍ  
ROZVOJ ČR





# Vítejte v hájemství divočiny

Vydejme se společně poznávat divoká místa naší přírody. Pro tentokrát se však vyhneme našim národním parkům. Místa, kde hrají hlavní roli síly přírody, budeme objevovat možná nečekaně nedaleko krajských měst nebo na dohled od uhelných velkolomů.

Že to nejde? Naopak, i tady, kousek od míst, které si člověk přetvořil a kterým dominuje, můžeme objevovat naši domácí exotiku. Nehledejme v ní však velká zábavní centra, akvaparky, lanovky či sjezdovky. V české divočině totiž mají mít stejný prostor volně žijící zvířata, jedinečné rostliny i ohleduplní návštěvníci, kteří chtějí ostrovy nespoutané přírody objevovat.

Zajímavé výlety do přírody dnes lidé instinktivně vyhledávají proto, aby nechali odpočnout svou mysl od každodenních starostí, poznali nová místa a dosud nepoznané kusy své země, nebo aby se naopak vraceli na místa oblíbená, která chtějí ukázat přátelům. A třeba se přitom něco dozvědět – o sobě, ale i o obyvatelích lesů, rašeliništích nebo divokých potoků.

Místa, která vám v průvodci představujeme, jsou jen několika ukázkami koutů našeho území, kde jsou pro vznik nových ostrovů české divočiny nejlepší předpoklady. Příroda je úžasné jeviště, které nabízí každý týden, každý měsíc, každé roční období i každý další rok nové a neopakovatelné představení. A jsme přesvědčeni, že jej budete spolu s námi rádi sledovat.

Už při přemýšlení o tom, kam a jak se vypravíte, můžete pro přírodu a životní prostředí něco udělat. Po Česku se totiž díky husté železniční síti a návazným autobusovým linkám dostanete téměř kamkoli veřejnou dopravou. Její největší výhodou je, že se nebudete muset vracet do místa, odkud jste vyrazili, protože

se pohodlně dostanete i z cíle vaší toulky. A navíc vám odpadnou starosti o bezpečí auta a jeho parkování.

Česká divočina by měla být místem, kde si můžeme užít přírodu bez odpadků, výhledy do tajuplných a nerušených míst z naučné nebo turistické stezky. Zajímavosti o místech, do kterých se vydáte, můžete čerpat nejen z informačních panelů po cestě. V řadě míst jsou informační centra, kde vám nabídnou materiály s hlavními zajímavostmi v území, kam míříte. Často se také v takzvaných Domech přírody Agentury ochrany přírody a krajiny můžete seznámit nejen s místními krajinnými fenomény, ale i s jejich působením na nás samotné.

Okolo většiny národních přírodních rezervací nebo prvních ochranných zón národních parků a chráněných krajinných oblastí vedou turistické značky, které vám umožní nahlédnout do hájemství divočiny. Často vás zavedou i přímo do jejího nitra. Mimo tato nejprísneji chráněná místa se však můžete po krajině pohybovat zcela volně, samozřejmě s respektem k chráněným druhům rostlin, hnízdícím ptákům nebo dalším zvířatům, jež mohou například v zimě obtížněji hledat potravu a opakované vyrušování by je mohlo stát zbytky jejich sil.

Putování po nových místech s sebou také přináší unikátní možnost ochutnat dobroty z receptů, které se v daném kraji dědí z generace na generaci. A pokud si zakoupíte i nějaký výrobek označený symbolem Regionální produkt, podpoříte tradici, kulturu i typická řemesla místních obyvatel.

*Eliška Vozníková*  
expertka na ochranu přírody, Hnutí DUHA





Východ slunce nad zimní Makytou

# Pohoří velkých šelem

Smrky, buky a sem tam jedle, mezi kterými hledají svůj domov rysí, vlci a medvědi. Tak by asi mohl znít nejrychlejší popis Javorníků, pohoří na česko-slovenském pomezí, které se na české straně hranice táhne od Makovského průsmyku poblíž Velkých Karlovic na severu po Lyský průsmyk poblíž Horní Lidče na jihu. Západní hranici tvoří údolí Senice. Jsou součástí mnohem většího Karpatského oblouku, který se táhne od Rakouska přes Česko, Slovensko, Maďarsko, Polsko, Ukrajinu, Rumunsko až do Srbska. Se svou celkovou rozlohou přibližně 210 tisíc km<sup>2</sup> je toto takzvané pásmové pohoří, Karpaty, rozlehlejší než Alpy. V Česku jsou Javorníky také součástí chráněné krajinné oblasti Beskydy.

Jak sám název oblasti napovídá, nejvyššími horami jsou Javorníky. Na ten vyšší, Velký Javorník, musíme na Slovensku vystoupat do 1 071 metrů nad mořem, nejvyšší horou moravské části Javorníků je Malý Javorník s nadmořskou výškou 1 019 metrů. Faktem ale zůstává, že většina pohoří Javorníků leží na Slovensku.

Bez ohledu na to, na které straně hranice stojíme, najdeme vůbec v Javorníkách nějaký prostor pro divokou přírodu? Vždyť je to Valašsko s jeho typickou kulturní krajinou. Na mysl nám vytane představa lesů, pastvin, luk a remízků, které vznikly působením místních obyvatel. Někdejší hluboké lesy začaly při takzvané valašské a pasekářské kolonizaci v 16. a 17. století sloužit jako zásobárna stavebního materiálu

pro místní salaše, panské dvory a fojtství, ale také jako palivo do kamen. Z vykáčených lesů se staly pastviny nejen pro ovce, známé jsou i orchidejové louky, kde rostou nádherné a ohrožené květiny, které by tu ale nevydržely, pokud by je někdo neudržoval.

Přesto i v této historicky velmi pozměněné krajině ostrovy pro divočinu stále existují. V Javorníkách jsou celé oblasti, kde je lidských sídel poskrovnu. Lesy tiše rostou a zarůstají i místa, kde kdysi hrály prim ovce nebo lesní dělníci. V klidných místech nacházejí stále více prostoru vzácná zvířata a samovolné přírodní procesy se o slovo hlásí zase o něco silněji. Byť to některým turistům příliš nevyhovuje, lesy se ve větší míře vracejí dokonce i okolo hřebenové trasy, kdysi vychvalované pro výhledy do širokého okolí právě díky zdejšímu řídkému lesnímu porostu.

Chcete-li si v klidu prožít pobyt v javornické divočině, bude lepší, když nezůstanete na známé místní hřebenovce. Tipy, které nabíjíme na dalších stranách, vám představí místa, kde si budete moct v klidu užít jedinečnost míst, kde uslyšíte přirozený zvuk lesa – někdy šumění ve větru a zpěv ptáků, jindy takové to zvláštní, energické ticho. A přitom si můžete představovat, že jen o několik desítek metrů dál může tiše našlapovat třeba rysí rodinka. Ne, nebojte se. Přestože je to šelma, rys se člověka bojí a pokud byste ho jen koutkem oka zahlédli, můžete svou túru po Javorníkách považovat za neobyčejně šťastnou.



# Přírodní rezervace Makyta

Středobodem poměrně nedávno (v roce 2008) vyhlášené přírodní rezervace Makyta je stejnojmenný vrchol. Samotná hora s nadmořskou výškou 923 metrů leží ze čtvrtiny na Slovensku, z větší části tak náleží moravským Javorníkům, a je nejvyšším a nejmasivnějším vrcholem západní části Javorníků a jižní části chráněné krajinné oblasti Beskydy. Rezervace má skoro 190 hektarů a jejím cílem je ochránit lesní komplex odlehleho horského hřbetu. Makyta je tak ideálním cílem pro všechny, kteří chtějí vidět výspu nespoutané přírody v jinak většinou kulturní a pozměněné, byť oku lahodící, krajině Javorníků. Na Makytě je příjemný klid a to je i důvodem, proč se nejvýznamnější druhy karpatské fauny vydávají hledat svůj domov právě sem.



Co některým lidem překáží, je pro jiné největším bohatstvím Makyty. Jsou to vzrostlé stromy v původním a rozsáhlém jedlobukovém lese. Výhled z kopce je sice značně omezený, ale právě překrásný, pokroucený, divoký pralesovitý porost je hlavním lákadlem a třešničkou na dortu celé oblasti. Právě tady si můžete vychutnat pocit, který může nabídnout jen živoucí chrám přírody.



Jako jsou nesmírně důležité stromy v různém stádiu jejich života (i smrti, která je tak důležitá pro uvolnění cenných živin do dalšího koloběhu života lesa), neméně podstatný je i podrost. V jarních měsících se místní poutníci mohou potěšit pohledem na sněženky, sasanky, dymnivky různých barev, kyčelnice či koberce česneku medvědího. To jsou jen některé druhy takzvaného jarního aspektu, souboru květin, na které tu můžete narazit v prvních měsících vegetačního období. Mimořádnou zajímavostí je pak výskyt nejednoho silně ohroženého druhu kapradin, například kapraď Braunova s listy dlouhými až 80 cm.



Viděli už jste někdy modrého slimáka? Že ne? Není divu – jde o takzvaný karpatský endemit, nikde jinde nežije a tomu odpovídá i jméno, kterým se honosí, totiž modranka karpatská. V místních zachovalých lesích plných buků ji můžete spatřit hlavně za deštivého počasí. Na Makytě má útočiště i řada druhů ptáků, z těch nejvýznamnějších jsou to strakapoud bělohřbetý, datlík tříprstý, holub doupňák, čáp černý. Ti všichni potřebují ke svému životu rozsáhlé lesní komplexy.

Samostatnou kapitolou jsou velké šelmy. Rezervace i celé Javorníky jsou důležitým domovem rýsa ostrovida. Nejenže tady byl několikrát zpozorován, ale podařilo se potvrdit, že v místních lesích zakládá i nové generace. Občas se sem zatoulá i medvěd hnědý ze Slovenska a potvrzen byl také výskyt třetí naší velké šelmy – vlka. Všechno jsou to plachá zvířata, takže setkání s nimi je spíše zázrakem. Pokud nevidíte některého z ptáků, můžete alespoň poslouchat jejich zpěv či tlukot do stromů. U velkých šelem narazíte spíše na stopy a tzv. pobytové znaky. K nim se řadí třeba specifické šelminí stopy, které můžete vidět zejména po dešti.



Modranka karpatská



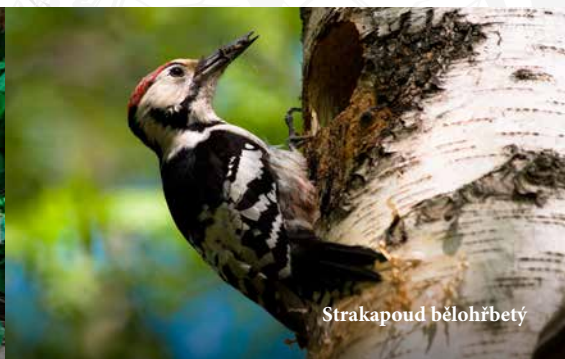
Rys ostrovid



Dostat se na Makytu lze různě. Můžete jít nejprve na Pulčinské skály (obec Pulčín), kde uvidíte skaliska s mnoha jeskynními výklenky, potom po naučné stezce Javornický hřeben dojít až na Makytu a dále okružní cestou přes Kyčeru (804 m n. m.) do Francovy Lhoty. Nebo vyrazte z Huslenek k rozcestníku Krkostěna, dále na Papajské sedlo a odtud na Makytu, z níž můžete pokračovat na Pulčinské skály.



Čáp černý s mláděm



Strakapoud bělohřbetý



# Národní přírodní rezervace Pulčín – Hradisko

Romantická procházka, při které najdete mnoho míst pro úchvatné fotografické kompozice či pohádkové snění. To jsou Pulčínské skály. Třeba místní naprosto jedinečné ledopády. V žádném jiném skalním městě k vidění nejsou, v celém Česku se vyskytují už jen v Krkonoších a na Šumavě. Jejich až cihlovou barvu způsobuje pravděpodobně určitý druh mikroskopické řasy. Rampouchy v kaňonu Ancona bývají podle místních nejkrásněji zbarvené na přelomu února a března a mění se každým dnem. Pulčínská hornatina ale ukrývá celé skalní město, největší v moravské části Karpat, které je také jednou z kolébek trampingu. Říká se, že čím je pro Čechy Sázava a Posázaví, tím jsou pro Valachy Pulčínské skály u Lidečka. Celá oblast skal se v roce 1989 stala i národní přírodní rezervací Pulčín – Hradisko s rozlohou téměř 73 hektarů. Ochranu si vysloužila díky význačným skalním útvarům i lesním společenstvům s přirozenou druhovou skladbou.



Při toulkách Pulčínskými skalami a jejich okolím vám budou lesní kulisu tvořit hlavně zbytky květnatých bučin s čím dál vzácnějšími jedlemi, tu a tam poroste i dub nebo jasan. Starší bukové lesy tady mají až 170 let a jsou ponechány samovolnému vývoji. Na skalách pak uvidíte původní porosty borovice lesní a jeřábu ptačího.



Květin obvykle v kyselých bučinách mnoho nenajdeme. Rostou v nich především borůvky, žlutý jestrábek zední nebo travina metlička křivolaká. Ojedinele narázíte i na vzácný, plavuni příbuzný vranec jedlový, plavuň vidlačku a plavuň pučivou. Místní lesy ukrývají i místa zajímavá zejména pro mykology, v nichž najdeme celou řadu chráněných hub, například hřib borový nebo hřib březový. Často opomíjenou, přitom ale nápadnou skupinou jsou také lišejníky rostoucí na skalách, ke kterým se řadí i pupkova puchýřnatá. Mechy pak na kamenech vytvářejí dojem příjemných, měkkých polštářů.



Hřib borový



Plavuň pučivá





Staré lesy bývají domovem celé řady vzácných opeřenců. Jedním z nich je strakapoud bělohřbetý, pták typický svým bubnováním do dřeva. Jeho příbuzným je i další obyvatel místních lesů – krutihlav obecný. Jeho zpěv zní trochu jako naříkavé volání a nelze ho přeslechnout. Díky svému zbarvení se ale výborně schovává a je téměř nemožné ho na stromě spatřit. V podhorských lesích hnízdí i ořešník kropenatý, jemuž odolá jen málokterý vlašský ořech. Na skalách pak žije krkavec. Také skalní otvory a jeskyně mají své tajuplné obyvatelé – vrápence malé, netopýry ušaté, velké a brvité. A stejně jako jinde v Javorníkách, tak i okolo divočiny Pulčínských skal se vyskytuje rys ostrovid.



Krutihlav obecný



Ořešník kropenatý



Rezervace je nedaleko vlakové zastávky v obci Lidečko. Vzhůru po silnici je to asi kilometr k rozcestníku turistických značek. Odtud se pak vydáte po modré kolem skalní skupiny Pět kostelů k Pulčínským skalám. Trasa měří necelé tři kilometry. Celé okolí včetně zříceniny hradu Pulčín a dalších skal pak můžete projít po dalších turistických stezkách. V okolí je i několik studánek, v nichž je i podle rozborů pitná voda. Z Lidečka se můžete naučnou stezkou Javornický hřeben vydat až do další národní přírodní rezervace Makyta.



Pulčínské skály



Pulčínský ledopád





Starý buk v přírodní památce Barborka



# Z hradu do podhradí, z Buchlova do Salaše

Propojení přírody s historií, to jsou tajemně pojmenované, nevelké, ale přesto rozmanité kopce na pomezí Hané a Slovácka – Chřiby. Už samotný název si zaslouží chvílku pozornosti. Odborníci se totiž nemohou shodnout, jestli pochází ze staročeského pojmu pro kopec nebo vrch, kterým byl „chřib“. Jiné teorie hovoří dokonce o praevropském původu názvu, který je odvozen od základu grip- či hrib-, označující skálu nebo pahorek. Ať už má pravdu kterákoli skupina, jedno je jisté. Chřiby jsou místem s neobyčejným přírodním bohatstvím a ukrývají místa divoká a turisty jen velmi málo navštěvovaná.

Pokud se do Chřibů vypravíme, můžeme narazit na několik hradů ukrývajících se v lesích, ve kterých se nechává přírodě volné pole působnosti. A když přijde podzim, listy stromů vystřídají celou svou typickou škálu barev a opadají, nejedna skála, nejeden kopec nabídne pohled na dávné osídlení. Může jít o téměř neznámý a neznalému oku ukrytý pozůstatek hradu Ranšperk, známý také jako hradiště Vřesovice, známější zříceninu Cimburk nebo doslova slavný hrad Buchlov či nedaleký zámek Buchlovice.

Ale Chřiby nejsou bohaté je historickými památkami. Pohoří o celkové rozloze 335 km<sup>2</sup>, romantický ostrůvek v samém srdci Moravy, se dělí na Stupavskou a Halenkovickou vrchovinu. A mají jednu zajímavost, která sice příliš nelahodí našim čichovým buňkám, dala ale pro své příznivé zdravotní působení vzniknout

i lázním poblíž Buchlovic. Jsou to sirné prameny, jež jsou typické pro flyšová pásma Karpat, do nichž toto pohoří patří. Ovšem častěji určitě narazíte na pískovcová skaliska roztodivných tvarů, v mnoha případech jsou v nich nejen hluboké dutiny, ale přímo díry.

Kopce vypínající se nad rovinu jižní Moravy i Hané nabízejí zážitky z procházek dochovanými bučinami i dubohabřinami, ale na skalách nechybí typické borovice lesní. Za svou přirozenost vděčí lesy zejména terénu, ve kterém rostou. Na mnoha místech není přístupný intenzivnímu lesnímu hospodaření a zůstávají tak ostrovy divočiny, v nichž můžeme obdivovat celou řadu vzácných druhů flóry i fauny. I proto je tu celá řada přírodních památek a rezervací. Namátkou vyberme například Salašské pěnovce, Barborku, Břestickou skálu, Máchovu dolinu nebo Záskaří. Do některých vedou i naše tipy k poznání divokých koutů naší přírody.

Krátkou zmínku pro hledače tajemstvími opředených míst rozhodně zaslouží i 502 metrů vysoký kopec Hroby. Jasnovidcké vize totiž předpovídaly, že by se tu mohl nacházet hrob svatého Metoděje, jednoho z věrozvěstů, který je spolu se svatým Cyrilem hlavním patronem Moravy i spolupatronem Evropy. Došlo dokonce k objevení údajného náhrobního kamene. A přestože výzkumy prokázaly, že šlo o podvrh, tajemnou atmosféru mohou návštěvníci této nevysoké kóty zažít dodnes.

# Přírodní památky Barborka a Břestecská skála

Hned za hradem Buchlov narazíte na řadu skalisek zvaných Skály pod Barborkou. Dominantou kopce je pak kaple svaté Barbory a samotný vrchol se nazývá Modla. Celé území je přírodní památkou Barborka, a s rozlohou necelých osmi hektarů byla vyhlášena v roce 2001. Ale není to jediná přírodní zajímavost poblíž Buchlova. O kus dále se tyčí ještě Břestecská skála, často vyhledávaná horolezci, kterým nabízí 30 tras. To je na tak malé území bohužel příliš velký tlak, zejména v některých ročních obdobích. I proto, aby se její přírodní hodnota zdůraznila, vznikla tu v roce 2002 přírodní památka s rozlohou něco málo přes čtyři hektary. Patrná je už z dálky, kdy pískovcové monumenty vystupují nad okolní lesy, jimiž jsou původní karpatské dubohabřiny. V okolí přírodní památky se nacházejí také stopy po prehistorickém osídlení z období staršího i mladšího neolitu.



Obě památky spojuje pískovec, z nějž jsou skaliska vypreparována, a dále reliktní borovice lesní. Neméně zajímavá na Barborce je pak zachovalá ukázka starého, přirozeného, samovolně zmlazujícího lesa. Porost dubové bučiny se na extrémním svahu udržel právě díky zhoršeným terénním podmínkám. V minulosti ani dnes nejsou vhodné pro intenzivní lesní hospodářství a unikly tak umělé změně druhového složení. Proto zde najdeme buk lesní, dub zimní, habr obecný, lípu srdčitou či javor babyku.

Přírodní památka Břestecská skála je v tomto trochu jiná a nabízí zajímavé srovnání. Roste tu totiž původní karpatská ostřicová dubohabřina. To znamená, že v lese najdeme především více dubu zimního a habru obecného, méně je ale buku lesního a jeho typických světle šedých kmenů. Druhy stromů pak doplňuje opět bříza bělokorá a lípa srdčitá.



Kokořík vonný



Tolita lékařská – květ





Při procházkách Barborkou budou naše nohy ošlehávat poměrně běžné trávy jako jsou strdivka jednokvětá, bika bělavá nebo lipnice hajní. Na skalkách a rozvolněných místech, kde se nacházejí chudé acidofilní doubravy, narazíme na méně náročné teplomilné druhy. K nim se řadí několik jedovatých, bíle kvetoucích květin: například kokořík vonný kvetoucí v květnu a červnu, tolita lékařská, která kvete od června do července.

Ostřicová dubohabřina, pokrývající okolí Břestecské skály, dostala svůj název hlavně díky trávě ostřici chlupaté, která rostlinám dosahujícím až půl metru skutečně dominuje. Ale doplňují ji i další druhy trav. Ze zajímavě kvetoucích rostlin se můžeme na jaře pokochat pohledem na plicník lékařský, od května do července na okrotici bílou nebo na hrachor černý a od června do srpna pak na krásné květy zvonku broskvolistého.



Protože jde o poměrně malá území, poskytují domov spíše menším, ale i tak velmi zajímavým živočichům. Pro bučiny a listnaté lesy jsou typičtí motýli jako martínáček bukový a okáč pýrový. A spatřit zde můžeme i chráněné druhy ptáků: lejska šedého a žluvu hajní.



Okáč pýrový



Lejska šedý



Obě přírodní památky jsou dobře dostupné po značených turistických trasách. Barborka se nachází v nadmořské výšce 410 až 510 metrů, asi půl kilometru severovýchodně od hradu Buchlov, v centrální části Chřibů. Pouhý kilometr od ní je Břestecská skála. Odtud se můžete vydat do obce Břestek a dále do Buchlovic na zámek nebo ještě navštívit památný strom sekvojovec obrovský v osadě Chabaně. Možné je také dát si na objevování Chřibů ještě více času a pokračovat na rozcestí s názvem Dubový díl, do obce Salaš a k přírodní památce Salašské pěnovce či až do přírodní rezervace Smutný žleb.

# Přírodní rezervace Smutný žleb

Trochu jako by do Chřibů ani nepatřila, působí osmi a půlhektarová přírodní rezervace Smutný žleb. Na pískovcovém skalním podloží a ve velmi obtížně dostupném terénu se v ní uprostřed Stupavské vrchoviny uchoval ojedinělý typ bučiny se zakrslými stromy. Na tuto sice malou, ale velmi významnou rezervaci natrefíte zhruba dva a půl kilometru od obce Salaš. Vznikla v roce 2000 a nedaleko ní je další unikát, lesní pěnovcové prameniště. A proč vlastně žleb šplhající se z nadmořské výšky 385 metrů do více než stometrového převýšení nese přívlastek „smutný“? Možná pro svá hluboce zařezaná koryta potoků a strmé svahy, jež i při dopadu bohatého množství slunečních paprsků působí poněkud tísnivým dojmem. Nejen geology jistě zaujmou i nízké pískovcové skalní lavice v horní části kopce.



Nejčastěji zastoupeným stromem v lesích Smutného žlebu jsou buky lesní, některé opravdu miniaturního vzrůstu. Je to důsledek na živiny místy extrémně chudého pískovcového podloží. Z původních druhů tu lze spatřit také dub zimní či břízu bělokorou. Nepůvodní, ovšem výraznou součástí rezervace jsou smrky, jejichž porosty jsou do chráněného území zahrnuty hlavně kvůli zachování jeho celistvosti.



Takzvané bylinné patro v lesích Smutného žlebu opravdu příliš bohaté není. V některých místech rostliny dokonce zcela chybějí. Stejně jako stromům, tak i bylinám chybějí živiny. Přesto tady rostou nízké keříčky vřesu obecného, jehož latinský název *Calluna* je odvozen od výrazu „k zametání“ – používal se totiž k výrobě košťat. A byť se to málo ví, ještě než se surovinou při výrobě piva stal chmel, používalo se jako přísady právě vřesu. Dalším keříkem v lesích rezervace je brusnice borůvka, jejíž plody jsou i bohatým zdrojem antioxidantů. Nepřehlédnutelné jsou tu ale menší i větší polštáře mechů hned několika druhů.



Vřes obecný



Plody buku – bukvice





Staré porosty listnatých lesů s odumírajícími stromy a mrtvým dřevem jsou nesmírně důležité pro některé specifické, na samovolných, přirozených procesech závislé druhy brouků, jejichž larvy pro svůj vývoj potřebují rozkládající se dřevo. Toho je v hospodářských lesích nedostatek a rezervace tak jsou často jediným útočištěm, v němž mohou v naší přírodě přežívat. Z těch nejvzácnějších jsou lesy Smutného žlebu domovem pro zdobence zeleného, tesaříka páskovaného či tesaříka alpského. Místními obyvateli jsou i ptáci, mezi nimi například lejsek malý nebo holub doupňák.



Zdobenec zelený



Tesařík páskovaný



Přírodní rezervaci Smutný žleb najdeme asi tři kilometry od malebné obce Salaš nedaleko Velehradu. Je přístupná z lesní cesty, na kterou je možné se napojit od rozcestí Salašský potok. Údolí je sice hluboce zaříznuté, ale překrásné. Poblíž lesní cesty nedaleko rezervace se nachází vývěr pramene, který je kryt dřevěným přístřeškem. Právě odtud je možné prohlédnout si ve svahu unikátní biotop lesního pěnovcového prameniště. Protože jsou ale pěnovce velmi citlivé na jakékoli narušení, nevstupujte do něj prosím. Jedinečnost prameniště je možné pozorovat pouhýma očima.



Lístky buku v podzimních barvách



Borůvky, zdroj antioxidantů

# Přírodní památky Máchova dolina a Nazaret

Jak velikost divokých buků ovlivňují chudé půdy nebo obnažené kyselé pískovcové balvany pod nejvyšším hřbetem Chřibů? Nejpřekvapivější v přírodní památce Máchova dolina asi bude výška až sto padesát let starých buků. Některé z nich připomínají spíše ovocné stromky než lesní velikány. Chráněné území ve Středomoravských Karpatech vzniklo v roce 2000 a rozlohou dvou a půl hektarů se řadí spíše k těm menším. Jeho ještě menší sousedkou o velikosti dvou hektarů je přírodní památka Nazaret. Na malíčkém kousku lesa můžete vidět, jak vypadaly původní, dnes zhruba 135 let staré karpatské lesy s ojedinělou kombinací pramenišť a pískovcových sutovišť. Bohatá je hlavně mechorosty, kterých tady odborníci napočítali 16 druhů. Kameny jsou jimi zcela porostlé. Stačí se sklonit k měkkým zeleným polštářům a poznávat jejich nevšední krásu. A proč název Nazaret? Možná hluboké bukové lesy s křišťálovým pramenem působily na naše předky natolik mysticky, že vybrali toto biblické pojmenování.



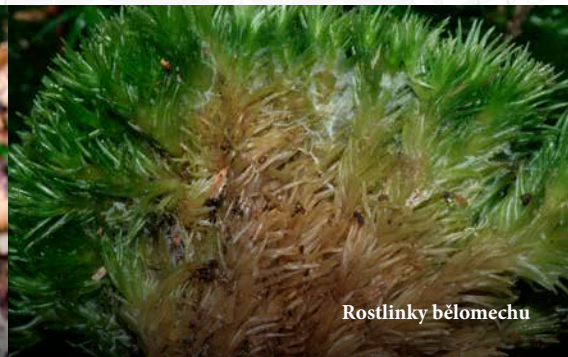
Lesům obou přírodních památek dominují buky. V Máchově dolině jsou jedinečné svým vzrůstem i tvarem a doprovázejí je hlavně duby zimní a bříza bělokorá. Buky Nazaretu jsou o poznání vyšší a lesy bohatší. Roste v nich navíc habr obecný, javor klen nebo jilm horský. Časně zjara je pak nápadnou dřevinou lýkovec jedovatý, keř typický výraznými fialovými květy.



Na květiny je zejména Máchova dolina poměrně chudá. Rostou tu hlavně trávy jako ostřice chlupatá, vzácností jsou ale v Česku i mezinárodně chráněné orchideje: bíle kvetoucí okrotice dlouholistá nebo ještě ohroženější kruštík polabský se zelenými květy. Na květiny bohatší je Nazaret, ve kterém rostou i svízele, violky nebo kyčelnice devítilistá. Co ale přírodní památky spojuje nejvíce, jsou mechy. V obou roste například bělomech sivý, kterému se daří na kyselých půdách a tvoří nadýchané světle zelené polštářové trsy. Jsou to vlastně jednotlivé, vzájemně hustě propojené mechové rostlinky. Zajímavostí Nazaretu je pak játrovka s názvem mřížkovec kuželovitý.



Lýkovec jedovatý

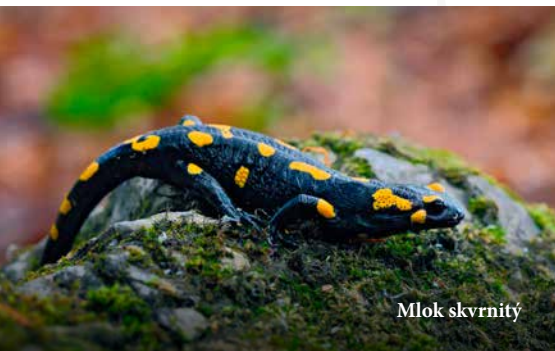


Rostlinky bělomechu





V blízkém okolí Máchovy doliny hnízdí krkavec velký, při toulkách lze zaslechnout také klepání strakapouda velkého. Největší vzácností těchto lesů je až 4 centimetry velký brouk tesařík alpský. Nejpčetnější populace jsou vázány právě na původní pralesní porosty s čerstvě padlými nebo odumírajícími buky, ve kterých žijí jeho larvy. Díky prameništím je pak v Nazaretu poměrně velká populace černožlutého mloka skvrnitého. Přímo v pramenech žije i drobný vodní korýš blešivec studniční, který je indikátorem skutečně čisté vody.



Mlok skvrnitý



Krkavec velký



Nejjednodušší cesta vede přes obec Salaš, do které je možné dojet autobusem z Uherského Hradiště. K Máchově dolině i Nazaretu vede žlutá a modře značená turistická trasa. Žlutá okolo Salašské Hájovny a studánky U Tománkovy hájenky, po modré dojdete až na kamennou rozhlednu Brdo. Na vrcholu Brdo stojí nejvyšší kamenná rozhledna na Moravě. Je postavena z nejkvalitnějšího pískovce a dubového dřeva z místních lesů. Nazaret a blízká Máchova dolina jsou v moři smrkové monokultury nepřehlédnutelným a nejzajímavějším typem lesa, na který je možné narazit.



Mřížkovec kuželovitý



Mladá kyčelnice devítilistá





Národní přírodní rezervace Jezerka

# Krajina kontrastů

Asi málokterou část naší země si spojujeme s kontrasty více než Krušné hory. Aby také ne, vždyť na jedné straně vidíme dopady hornické činnosti, stále fungující i opuštěné hnědouhelné lomy obrovských rozměrů či lesy poškozené znečištěním z průmyslu. Ale často narazíme i na okouzující lázeňská města, rašeliniště, vyhaslé sopky, horké prameny vyvěrající z hlubin země, zachovalé zbytky starých lesních porostů. Kontrasty krajiny narušené člověkem a ovládané přírodou.

Zejména hluboké lesy bývaly v minulosti typickým znakem Krušných hor. Dokonce se podle toho okolo 11. století také jmenovaly – Temný les. Postupem času, s objevem stříbra i dalších rud a vznikem obchodních stezek, se do hor začalo stěhovat stále více lidí. Vznikaly nové obce, lidé bohatli a hory získávaly svůj dnešní název – Krušné. Důvodem ale není, že by se tu lidem žilo krušně. Naopak, velmi se jim dařilo díky neustále rostoucí těžbě rud, které se ve středověku říkalo krušení.

Stříbro nebylo jediným kovem dobývaným ve zdejších lesích. Postupem času došlo i na cín, měď, olovo, kobalt, nikl nebo wolfram. Dnes si ale Podkrušnohoří spojujeme hlavně s těžbou hnědého uhlí. Ta začala okolo roku 1613 na Mostecku, pokračuje dodnes a významně se podepisuje na rázu tohoto kraje. V průběhu dějin kvůli uhlí zanikla celá řada měst a obcí a pro „hnědé zlato“ padla nejedna přírodní i architektonická krásy.

Krušné hory ale našťástí o své kouzlo, jedinečné scenérie ani přírodní krásy nepřišly na dobro a nabízejí svým návštěvníkům možnost

nahlédnout do míst, kterým vládne sama příroda. Vysokohorské túry vás tady skutečně nečekají, na krušnohorských „tisícovkách“ se ale díky síti turistických stezek snadno dostanete k pěti národním přírodním rezervacím, dvěma národním přírodním památkám a řadě dalších pozoruhodných míst. Některá jsou svým rozsahem či významem spíše lokálního charakteru, jen málokdo o nich ví a skoro by se daly označit za utajené, takže si při cestách za nimi nebudete připadat jako na turistické dálnici.

Jsou mezi nimi místa, kde kvetou vzácné či ohrožené rostliny jako jsou prstnanec májový, vrba plazivá, lilie cibulonosná, koniklec otevřený, břiza ojcovská či vstavač bahenní. Některé potřebují, aby o ně pečoval člověk, jiné ale potřebují prostor, v němž hraje hlavní roli příroda a její samovolné procesy. Kromě květin jsou Krušné hory domovem i vzácným nebo ohroženým živočichům. Jsou to hlavně ptáci, konkrétně tetřevka obecná, tetřev hlušec či kulíšek nejmenší.

Přímo vlnkovou lodí místní krajiny kontrastů je zámek Jezeří a jeho okolí. Střetává se tu svět kulturní, technický i přírodní. Na někdejší lochkowickém zámku pobývali například Goethe nebo Beethoven, kteří už před staletími mohli z výšky 387 metrů nad mořem obdivovat výhled na krajinu táhnoucí se od úpatí hor až po tehdejší podobu královského města Most. Dnes by ze skalnatého ostrohu viděli těžní jámu hnědouhelného velkolomu. Přesto stačí ujít jen pár desítek metrů a ocitnete se v hájemství přírody. Vyrazte a uvidíte sami.



# Národní přírodní rezervace Jezerka

Na příkrých zlomových svazích Krušných hor protnutých hlubokým údolím Vesnického potoka se nachází národní přírodní rezervace Jezerka. Je chráněna od roku 1969 a má rozlohu 141 hektarů. Nejvýše položeným bodem je vrchol Jezeř či Jezeří (707 m n. m.). Zdejší lesy přitom leží asi jen 50 metrů od velkolomu Československé armády. Na rozdíl od zničené krajiny v těžební jámě kypí skalnatý svah nad ní životem. V rezervaci Jezerka se vyskytuje více než třicet různých typů lesa, což dokládá velké přírodní bohatství jejího nevelkého území.

Blízko leží zámek Jezeří, který byl stejně jako okolní lesy majetkem Lobkowitzů. V lesích na svazích Jezerky už od začátku 20. století neprobíhalo běžné hospodaření. Důvodem byla nejen jejich nepřístupnost, ale i ochrana a zachování nejpřírozenějšího a nejzachovalejšího smíšeného porostu ve východní části Krušných hor.



Na vrcholu hory Jezeř leží jeden z nejvýše položených dubových lesů u nás. Tam, kde je dostatek slunečního světla, zůstaly dubohabrové háje. Téměř 250 let staré a v rezervaci nejcennější majestátní bučiny s javorem klenem a jilmem ohromí svou rozmanitostí a romantickou krásou.

V lesích na prudkých jižních a jihovýchodních svazích převládají přirozené porosty. Při úpatí svahů jsou zbytky dubohabřin, které rychle střídají květnaté a posléze acidofilní bučiny. Na poměrně malé rozloze můžeme najít velmi rozmanitá prostředí. Narazíme tu na suťové lesy a teplomilné doubravy na skalách, o kousek dále zase na podmáčená stanoviště lesních pramenišť.



Na nejméně dostupných a osluněných místech se nachází např. drobná chráněná rostlinka bělozářka liliovitá, z dřevin pak jeřáby muk, břek či dunajský nebo prudce vonící lýkovec jedovatý. Hlavně kvůli dopadům znečištění oxidy síry a dusíku a rychlému odtoku vody z náhorní plošiny se další vzácnější druhy rostlin vytratily. Jinak je to jen v suťových částech rezervace. V nich je vymývání látek pomalejší a díky tomu tu dokáže růst na živiny poměrně náročná a vzácná měsíčnice vytrvalá.



Jeřáb muk – květ



Měsíčnice vytrvalá – čerstvý plod



Velké lesní komplexy různověkých listnatých lesů s dostatkem starých stromů s dutinami a s přirozenými koryty potoků jsou klíčové pro život řady chráněných živočichů. Ve starých, odumírajících a trouchnivějících kmenech dubů a buků můžeme najít nejvzácnější brouky oblasti – kovařika fialového a tesaříka alpského. Mlok skvrnitý a čolek horský zas zastupují silně ohrožené obojživelníky.

Dostatek prostoru a souvislý les s bohatým druhovým složením stromů různého stáří jsou pak důležité pro ptáky. Všechny vzácné druhy, k nimž patří holub doupňák, lejsek malý, strakapoud prostřední a žluva hajní, potřebují souvislé porosty s množstvím doupňých stromů. Dostatek míst k hnízdění mají v rezervaci i dravý jestřáb lesní nebo naše největší sova výr velký.



Tesařík alpský



Žluva hajní



Na vrchol NPR Jezeří s názvem Jezeř je nejlepší vyrazit z obce Vysoká Pec (zastavte tu autobus z Chomutova) po značené turistické stezce k více než 700 let staré a památné Žeberské lípě a dále na rozcestí Pod Jánským vrchem, odkud je kousek k zámku Jezeří a na vyhlídku na Jánském vrchu. Z rozcestí vede trasa na vrchol Jezeř se zříceninou hradu Starý Žeberk, dále na Jedlovou (853 m n.m.) a túru můžete zakončit v Nové Vsi v Horách, odkud jede autobus do Litvínova. Od rozcestníku u zámku se můžete vydat i na opačnou stranu, okolo zříceniny hradu Alberk do malebného Horního Jřetína, kde můžete obdivovat barokní kostel Nanebevzetí Panny Marie. I odtud jezdí autobus do Litvínova.



Zámek Jezeří



Zřícenina Starý Žeberk



# Národní přírodní rezervace Novodomské rašeliště

Pamatujete na pohádku Byl jednou jeden král? Jan Werich v jedné ze scén volá: „Pomoc! Já se utopím v rašelině! Zkamením, bude ze mě hnědé uhlí, dají mě do kamen!“ To nám dnes při toulkách Krušnými horami jistě nehrozí, ale rostliny přeměněné na uhlí nebo rašelinu tu skutečně najdeme. Zatímco po hnědém uhlí zůstává doslova překopaná krajina, naprosto jiných scénérií se dočkáme, když vystoupáme výše do kopců, například k Novodomskému rašelišti. Zdejší více než pětisethektarová národní přírodní rezervace vznikla v roce 1967. Jedná se o nejosáhlejší komplex rašelišť v Krušných horách a nachází se u obci Hora Svatého Šebestiána a Kalek v oblasti náhorní paroviny v nadmořské výšce 810–830 metrů. Území s četnými jezírky vytváří ohromné přírodní rezervoáry vody, které člověk negativně poznamenal stavbou odvodňovacích kanálů. Přestože odvádějí z oblasti vodu a poškozují tak chráněná vrchoviště, má vrstva místní rašeliny až 7,5 metrů.



Národní přírodní rezervaci tvoří několik samostatných částí: Načetínské rašeliště, Vlčina a nejosáhlejší Jezerní rašeliště. Ochranu si vysloužily hlavně přirozené lesní porosty. Najdeme tu podmáčené a rašelinné smrkové lesy, rašelinné březové lesy a vrchoviště s klečí. Přirozená jsou tu místa bez lesů, především otevřená vrchoviště, kde postupně dorůstající rašelíník vytváří mechový vrch – odtud pochází i název. Najdeme tu i vrchovištní šlenky, jakási jezírka mezi rašelínky, a luční prameniště. Bohužel byly smrčiny v minulosti silně poškozeny exhalacemi a velká část stromů odumřela. Přestože v současnosti vysoké stromové patro chybí, nově vyrůstající mladé porosty dodávají rašelišti optimistický zelený vzhled.



Kde jinde než u rašelišť bychom mohli najít známou masožravou rosnatku okrouhlostou, bíle kvetoucí rojovník bahenní nebo malý, úhledný keřík kyhanku sivolistou, jedinou zástupkyni rodu s krásným latinským názvem *Andromeda* v Evropě? Pravděpodobně u nás zůstala po ústupu ledovce jako glaciální relikt. Narazit můžeme i na brusince podobnou klikvu bahenní nebo stálezelenou, jedovatou šichu černou. Na otevřenějších plochách tvoří rozsáhlé koberce suchopýr pochvatý. V okrajových částech pak roste bříza karpatská.



Rosnatka okrouhlostá



Suchopýr pochvatý



V minulosti se na Novodomském rašeliníšti vyskytoval náš největší pralesní pták tetřev hlušec. Dnes už ho tu bohužel nepotkáme. Oblasť je ale stále domovem menších tetřívků obecných, jejichž společné tokání nebo občasné souboje můžeme na rašeliníštích spatřit obvykle od března do května. Záslechnout můžeme v místních lesích i sýce rousného či kulíška nejmenšího. A pokud nám přeje štěstí, zastihneme jeřába popelavého.



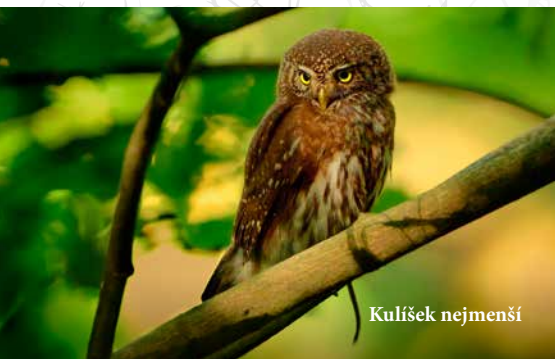
Tetřev obecný



Jeřáb popelavý



Téměř okolo celého rašeliníště jsou značené turistické i cykloturistické stezky. Protože byste se ale jistě neradi propadli do hluboké rašeliny nebo četných jezírek, nejsou samotná rašeliníště volně přístupná. A odkud je nejlepší se na okruh vydat? Vhodným výchozím bodem je Hora Sv. Šebestiána, kam jezdí autobus z Chomutova. Nebudete mít tedy problém přicestovat veřejnou dopravou i ze vzdálenějších míst. A do Chomutova se pak můžete vrátit například z Načetína, do kterého po stezkách okolo rašeliníště ujdete zhruba 13 kilometrů.



Kulíšek nejmenší



Sýc rousný





**Mlýn Libavá**

# Moravské Holandsko, Severomoravské Švýcarsko a vojáci

Naše země nabízí celou řadu míst, která připomínají slavné světové destinace nebo celé krajiny. Treba národní park České Švýcarsko, rozprostírající se severovýchodně od Děčína, na alpskou zemi odkazuje přímo svým názvem, pro obrovskou rozmanitost druhů se oblasti okolo soutoku Dyje s Moravou říká Moravská Amazonie a máme u nás i moravské Benátky, jak se přezdívá Litovli. Ale to zdaleka není vše. Součástí Nízkého Jeseníku jsou totiž i místa ukrývající Moravské Holandsko či Severomoravské Švýcarsko.

Kde se ale v Nízkém Jeseníku ukrývá krajina připomínající rovinaté Holandsko? Odpověď není ani tak v krajíně jako celku, jako spíše v typických stavbách, které si s Nizozemím spojujeme – s mlýny. S trochou nadsázky lze říct, že oblast Oderských vrchů jimi byla v minulosti poseta. A to jak větrnými, které tu díky vhodnému vzdušnému proudění měly ideální podmínky, tak mlýny vodními, které stávaly a některé dodnes stojí na Odře i Bystřici. Možná bychom se u předků využívajících energii větru a vody mohli inspirovat i v dnešních časech.

Východní hranicí Oderských vrchů je Moravská brána. Pro své půvaby získaly roku 1994 status přírodního parku s rozlohou 287 km<sup>2</sup>. Bohaté lesy s množstvím přírodních zajímavostí vybižejí k vycházkám po celý rok, koncem léta a na podzim se pak stávají houbařským rájem. K nejvyšším vrcholům patří Fidlův kopec (680 m n. m.), na kterém ve výšce 633 metrů nad mořem pramení i řeka Odra, Strážisko (675 m n. m.), Radeška (671 m n. m.) a Strážná (641 m n. m.).

Oderské vrchy jsou známé tím, že jimi prochází hlavní evropské rozvodí. Z jedné části

odtékají vody do Dunaje a dále do Černého moře, ze druhé je Odra odvádí do moře Baltského. Svahy Oderských vrchů pokrývají rozlehlé smíšené lesy, kolem neregulované části řeky Odry jsou lužní lesy s nivami, součástí chráněné krajinné oblasti Poodří.

Kdybyste naopak chtěli navštívit místa podle některých připomínající Švýcarsko, hledejte v přírodním parku Údolí Bystřice nazvaném podle stejnojmenné řeky. Ta tvoří hranici mezi Oderskými vrchy a Domašovskou vrchovinou. Řeka zde vytvořila hluboké skalnaté údolí s kaňony, skalními ostrohy, sutěmi a kamennými moři. Prameniště jejich přítoků nabízí pohled na zachovalé zbytky rašelinných luk, v údolích jsou okouzující a dosud udržované vlhké louky. Na příkrých svazích se vyskytují stále zachovalé, přírodě blízké lesní porosty místy připomínající prales.

Přírodní park Údolí Bystřice má necelých 126 km<sup>2</sup> a vznikl v roce 1995. Najdeme v něm přírodní rezervaci Hrubovodské sutě s bučnicami, jedlobučnicami a suťovými lesy, mezi nimiž se ukrývají ohrožené druhy rostlin a živočichů. Přírodní památka Kamenné proudy u Domašova pak vyniká mrazovými sruby, kamennými moři a sutěmi. K zajímavostem, jež dotvářejí osobité kouzlo údolí řeky Bystřice, patří i vysoké mosty a tunely železniční tratě mezi Olomoucí a Krnovem, která se vine vysoko nad řekou.

A kde jsou ti vojáci? V pracovních dnech jsou v části obou přírodních parků, zasahuje do nich totiž Vojenský újezd Libavá. Veřejnosti je do něj povolen vstup jen o víkendech a svátcích.



# Naučná stezka Údolím Bystřice

Údolí řeky Bystřice překvapí svou divokostí. Ze svahů porostlých lesy ční četné skalní výchozy a kolem hučící vody musíte často procházet jen po úzké lesní cestě. Naučná stezka představuje nejen přírodovědné hodnoty a zajímavosti divoké přírody kaňonu, ale i dějiny, které tudy prošly. Snad nejznámější je rok 1758, který přinesl záchranu Olomouce z pruského obležení díky slavnému vítězství generála Laudona u Domašova. Na stezce leží dvě chráněná území – Kamenné proudy u Domašova a Hrubovodské sutě. Kamenné proudy vznikly díky mrazovému zvětřování skalního podloží ve würmském období poslední doby ledové. Kamenný proud po celé délce úbočí Dvorského kopce je jedinečnou ukázkou vývoje od mrazového srubu až po jeho rozpad na jednotlivé balvany. Čtvrté zastavení stezky pak představuje Malý Rabštejn, skalní ostroh nad řekou, který je Mekkou horolezců z širokého okolí Olomouce. Do výšky čtyřiceti metrů nad řekou je vedeno čtyřiadacet jištěných horolezeckých cest různého stupně obtížnosti.



Místní lesy od středověku patřily dvěma velkým vlastníkům: Lichtensteinům a Metropolitní kapitule v Olomouci. Ve velkém se tu začalo těžit až koncem 18. století. Na několika místech jsou ovšem natolik složité terénní podmínky, že umožnily přežití i starším neporušeným porostům. Například v zaříznutých svazích údolí Bystřice můžeme pozorovat přirozenou druhovou strukturu lesa podle takzvaných vegetačních stupňů. Najdeme tu stupeň bukový, dubobukový i jedlobukový, a to i s jejich přirozeným druhovým složením, do kterého patří buk lesní, javor klen, javor mléč, lípa srdčitá či jedle bělokorá. Vzhledem k sušivému charakteru svahů jsou tyto lesy důležitým opatřením chránícím půdu.



Měsíčnice vytrvalá



Kýchavice Lobelova



Kromě dvanácti kamenných proudů chrání stejnojmenná přírodní památka i mrazové sruby. Při jarních toulkách tady určitě natrefíte na prvosenku vyšší, v létě na oměj pestrý. V minulosti bohužel část přirozené skladby dřevin (jedle, buky, javory) nahradila na části území umělá monokultura smrku. Přírodní rezervace Hrubovodské sítě je naproti tomu krásnou ukázkou tzv. suťových lesů. Svahy mohou mít sklon 30 i více stupňů a i díky tomu se tu zchoval pestrý smíšený les s významným výskytem jedle bělokoré a jilmu horského. Ze vzácných květin tady najdeme měsíčnici vytrvalou, kýchavici bílou Lobelovu nebo omamně vonící udatnu lesní.



Suťové lesy bývají poměrně chudé, ale jsou živočišné, kteří jsou na takové prostředí přímo vázání, například některé chráněné druhy střevlíků či drabčičků. Z ptáků tu můžeme narazit na datla černého nebo čápa černého a najdeme tu i několik druhů savců, kteří však žijí skrytě. Jsou to jezevec lesní, kuna skalní, tchoř tmavý či lasice kolčava.



Jezevec lesní



Lasice kolčava



Naučná stezka Údolím Bystřice má celkem 11 zastavení a je dlouhá 13 kilometrů. Vede od nádraží v Domašově nad Bystřicí k nádraží v Hrubé Vodě, ale můžete se po ní klidně vydat i v opačném směru. Kopíruje modrou turistickou značku a souběžně s ní i železniční trať z Olomouce do Opavy. Výlet si lze prodloužit až na Svatý Kopeček nebo Mariánským údolím až do Olomouce. Doporučujeme vyrazit z Domašova, kam dojedete vlakem – výhledy po cestě z Olomouce totiž rozhodně stojí za to.



Kamenné proudy u Domašova



Hrubovodské sítě



# Pramen Odry

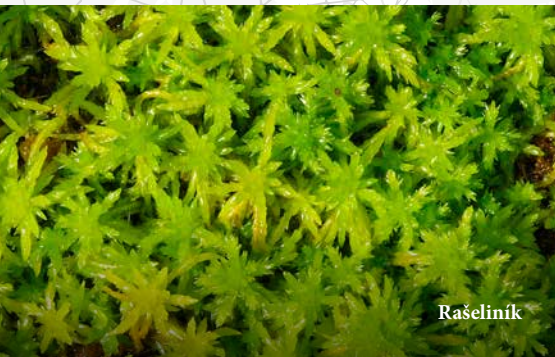
Z nadmořské výšky 633 metrů se ze svahu Fidlova kopce vydává na svou stále silící pouť řeka Odry, 27. největší evropský veletok. Od pramene po ústí do Baltského moře činí celková plocha povodí Odry 118 600 km<sup>2</sup>, z toho v Česku 10 288 km<sup>2</sup>. Kde přesně Odry pramení, bylo potvrzeno až v roce 1715. Dnes ale leží ve Vojenském újezdu Libavá a sami vojáci upozorňují, že cesta k prameni Odry a zpět je možná jen o víkendech a svátcích, a to po červené turistické značce. Kulisou v těchto místech ještě mladické řeky totiž v pracovní dny bývá intenzivní výcvik Armády ČR i dalších vojsk NATO. Částečně i díky armádní činnosti je v Oderských vrších ukryto množství ostrovů divoké přírody.



Prameny tvořené několika stužkami vody vyvěrají na rašelinné louce a jsou obklopené smrkovým lesem mezi Křížovou horou a Fidlovým kopcem. Drobné pramínky jsou zřetelné zejména v období vydatnějších dešťů nebo při jarním tání sněhu. Prostředí, kde se Odry rodí, je poměrně drsné: průměrná roční teplota je tu 6 stupňů a průměrně v těchto místech ročně spadne 800 mm srážek.



Prameniště jsou obecně místa, kde vystupuje podzemní voda na povrch. Obvykle v takových místech rostou zvláštní druhy rostlin, které se přizpůsobují podmínkám, které zde v důsledku dostatečného množství vody panují. Rostliny ovlivňuje i nadmořská výška, množství dopadajících slunečních paprsků a chemické složení vody. Proto ve zdejších prameništích najdeme hlavně různé druhy mechorostů, nejznámější z nich jsou rašeliníky.



Rašeliník



Kapíčky vody na mechu



V divoké, neregulované části toku Odry na území vojenského prostoru se vyskytuje v naší přírodě zranitelná, 8–12 centimetrů dlouhá ryba vranka obecná. Má obvykle hnědé a hnědošedé zbarvení s nepravidelným mramorováním, které ji dělá u členitého kamenitého dna horských a podhorských potoků a řek téměř neviditelnou. Žije spíše v mělčích úsecích. Jelikož nemá vzduchový měchýř, neplave, ale její pohyb by se dal popsat jako trhavé poskoky. Vranka je velmi citlivá na znečištění toků a dostatek kyslíku ve vodě, i proto je u nás ohroženým druhem. V nivě Odry se také vyskytuje střevlík hrbolatý, který žije na březích potoků, v prameništích a močálech. Aktivní je především v noci, přes den se ukrývá v listí, mechu nebo pod kameny.



Vranka obecná...



...je mistryní v maskování.



Trasa k prameni Odry je přístupná od roku 1991 a můžete za ním vyrazit po červené turistické značce z autobusové zastávky v obci Dolní Újezd u Lipníku nad Bečvou. O tom, že procházka je možná jen mimo pracovní dny, informuje množství informačních tabulek. Na místě pramene stojí malý dřevěný přístřešek s lavičkami. Neočekávejte ale, že se z pramene napijete. Pramen je totiž zachycen ve vybetované skruži a jedná se tak pouze o symbolické místo, na němž můžete vidět začátek řeky, jejíž pouť vede Českem a Polskem, které na části toku odděluje od Německa.

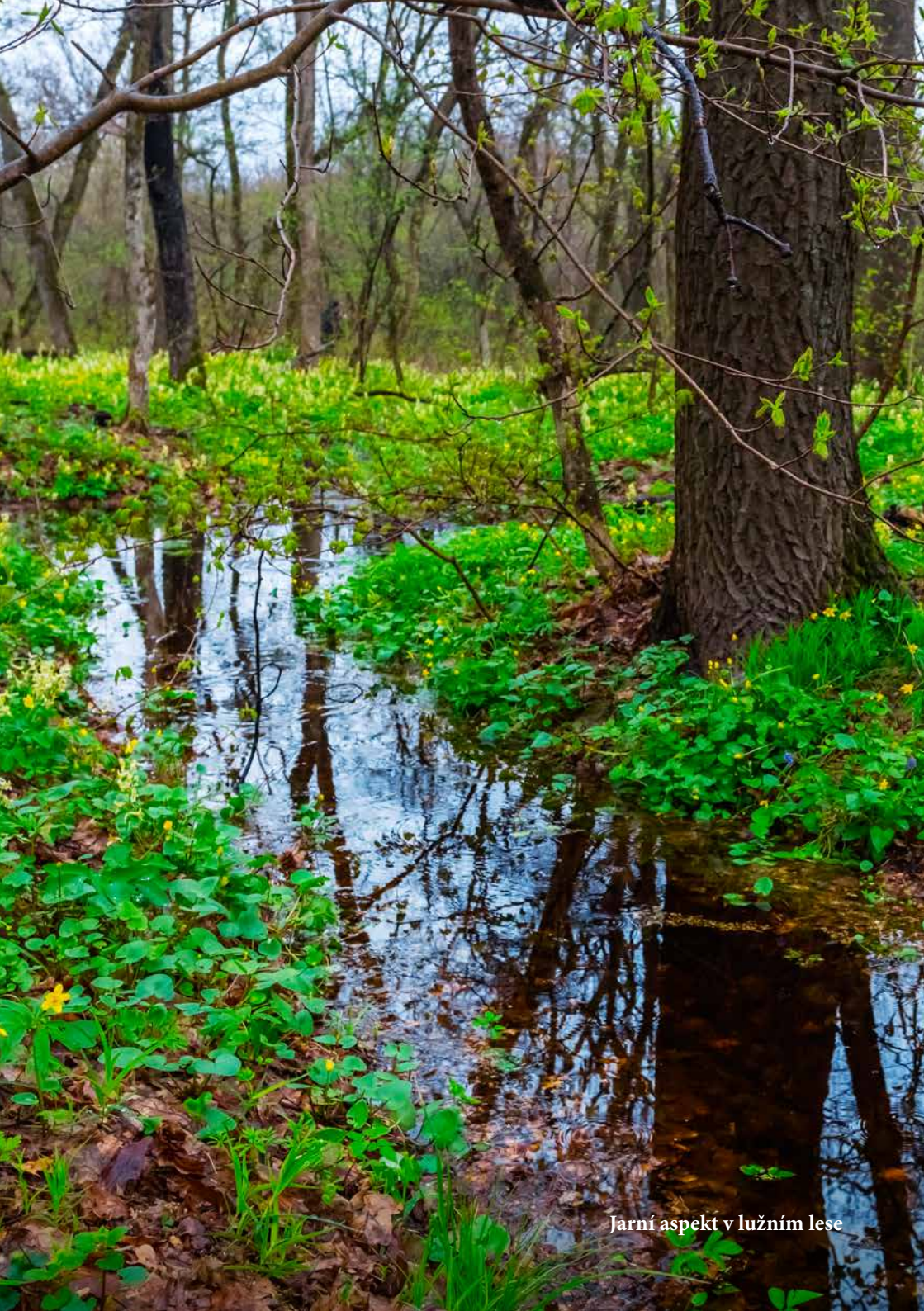


Střevlík hrbolatý



Slepýš křehký





Jarní aspekt v lužním lese

# Divoká perla Hané, dobrá sousedka moravských Benátek

Nejspíš neexistuje člověk s nevyčerpatelnou zásobou energie. Každý z nás potřebuje místo, které ho takzvaně nabije, kde se bude moct kochat. A energii do našich životů vnášejí živly a jejich příběhy. Jeden takový začíná pod Králickým Sněžníkem, kde pramení Morava. V místě, kde řeka ztratí svou dravost a vytvoří rozsáhlý nížinný luh, leží chráněná krajinná oblast Litovelské Pomoraví. Řeku tady tvoří spleť sít četných ramen a divokých meandrů.

Les je na jaře v Pomoraví typický hrou světlá a stínu z postupně rašících stromů, ale i koncertem ptáků, kteří tu hnízdí. Při notné dávce štěstí tu lze zahlédnout třeba vzácného kulíka nebo ledňáčka říčního. Stačí jen zavřít oči, zaposlouchat do ptačího koncertu, na chvíli dát přednost čichu a vnímat vůni vlahého lužního lesa. Zážitek, který bychom ve městě těžko našli, přitom jsou to na náměstí desítky tisícových moravských Benátek, jak se Litovlí říká, pouhé čtyři kilometry pohodlnou procházkou.

Jedinečnost Pomoraví zajišťují mimo jiné pravidelně se opakující jarní povodňová dramata, jejichž síla závisí na množství sněhu, rychlosti jeho tání a napájení řeky Moravy. Síla pravidelných povodní ve středověku přiměla sedláky k vytvoření věnce protipovodňových hrází kolem lužního lesa, v místech, kde hraničil se zemědělskými pozemky. Les si však i přes velkou touhu sedláků po zvětšení rozlohy orné půdy zachoval velkou plochu. Lidské zásahy do krajiny se naštěstí vyhnuly bezprostřednímu okolí řeky Moravy nebo byly, jako v případě budování protipovodňových hrází, poměrně citlivé.

Plochou nivou Moravy tvoří jemnozrné říční sedimenty i rozsáhlé šterkové nánosy. V nich řeka meandruje a štěpí se do paralelních i slepých ramen, která Hanáci označují jako smuhy. Morava při povodních les zcela zaplaví a po klesnutí hladiny se voda drží v ramenech několik týdnů až měsíců a velmi zlehka postupuje do okolního prostředí.

Vlhkost, velké množství živin, které voda přinesla, a přibývající sluneční svit způsobí, že hlíznaté a cibulkaté rostliny vykvetou doslova ze dne na den. V lužním lese můžeme s postupujícím jarem pozorovat bílé koberce sněženek, které později nahradí fialové a žluté odstín dymnivky duté a orseje jarního.

Odstavená ramena řeky se pomalu zanášejí a později zarůstají. Nejprve bylinami, pak keři a nakonec se mění znovu v les, který si žije svým vlastním životem. A celá řada druhů, které v Litovelském Pomoraví najdeme, ke svému přežití právě přirozené procesy v průběhu času potřebují. Lužní lesy mezi Litovlí a Chomoutovem jsou ostrovem divočiny v jinak silně zemědělsky využívané Hané.

Místa s podmačenou krajinou se svou romantikou rozhodně vyrovnají některým mnohem slavnějším pralesům a dalším vyhledávaným tuzemským přírodním lokalitám. A podmačeného terénu se bát nemusíte, v Litovelském Pomoraví je dostatečné množství pevných cest.

Navíc pěšky ani na kole se tu příliš nenadřete, Hanou tvoří rovinatý terén. Pro poznání divoké přírody Litovelského Pomoraví si můžete vybrat některý z výletů, které nabízíme.



# Národní přírodní památka a přírodní památka Třesín

Litovelské Pomoraví je prošípikováno řadou cenných kusů divoké přírody. Nad obcí Mladeč se zvedá stromy porostlý vápencový vrch Třesín (344,9 m n. m.). Výběžek Bouzovské vrchoviny ve svých lesích ukrývá unikátní povrchové krasové jevy i tajuplné Mladečské jeskyně. Ty jsou archeologickým nalezištěm evropského významu, které proslulo především objevem tzv. mladečského člověka aurignacienské kultury, nejstaršího známého člověka moderního typu v Evropě, a nálezy tak dokládají osídlení už v nejstarší době kamenné. Třípatrový labyrint chodeb má 1 080 metrů, veřejnosti je však otevřena jen část. Dnes má rezervace Třesín 143 hektarů a chráněná je už od roku 1933.



Při procházce za povrchovými krasovými jevy, jako jsou závrtý, škrapy nebo prudké skalnaté srázy nad údolní nivou, si dozajista všimnete i přirozených listnatých lesů, které pokrývají svahy Třesína. Krása vápnomilných bučin, doubrav a teplých dubohabrových hájů vynikne nejvíce na podzim, kdy se listí zbarví mnoha odstíny od zelené po červenou. Nad řekou rostou cenné zbytky původních suťových lesů s převahou jasanů a javorů. Opravdovou vzácností místních lesů je jeřáb břek.



Největšími lákadly Třesína jsou rozhodně orchideje okrotice bílá a dlouholistá. Když se zaměříme na další květiny, najdeme na severní a jižní straně kopce značné rozdíly. Na místech orientovaných na jih určitě nepřehlédneme růži keltskou, která se díky postupnému šlechtění stala součástí mnohých zahrad. Rezervace je také jedním z nejsevernějších míst, kde ještě dokáže růst rozchodník bílý nebo až 80 centimetrů vysoká tráva vousatka prstnatá. Na jaře v lese rozkvetou koberce modrofialových květů jatarníku podléšky a s nimi i dymnivka bílá nebo žlutá prvosienka vyšší.



Prvosienka vyšší



Okrotice bílá – květ



Protože se nacházíme v krasové oblasti, můžeme na Třesíně najít měkkýše typické pro tyto oblasti: na vápencové skalky vázané skalnice kýlnaté s poměrně plochou ulitou nebo drobnou praménku rakouskou s jen 3 milimetry dlouhou a téměř průsvitnou ulitou.

Staré lesní porosty s doupunými stromy jsou domovem vzácného lejska malého, holuba doupuňáka nebo žluvy hajní. Ve vzduchu poletující a v jeskyních zimující savci, na které můžeme v okolí Třesína narazit, jsou tito netopyři: velký, vodní, brvítý, černý a ušatý. Doplňují je pak ještě vrápenci malí.



Skalnice kýlnatá



Praménka rakouská



K zajímavostem Třesína to budete mít nejbližší, když přijedete vlakem na zastávku Mladeč jeskyně nebo autobusem na náves v Mladči. Pak se stačí „chytit“ červené turistické značky a okolo Penzionu Romeo dojít ke vstupu do jeskyně. Kdybyste o podzemní procházku neměli zájem, můžete po naučné stezce pokračovat téměř až k vrcholu Třesína. Pokud ale budete chtít vrchol vidět, budete muset po zhruba 1 100 metrech od vstupu do jeskyně červenou značku opustit, nechat ji odbočit doprava, zatímco vy půjdete stále rovně. Jakmile se na červenou vrátíte, pokračujte až k rozcestníku „Za Třesínem“ a vydejte se doprava po modré. Na cestě narazíte na několik lichtenštejnských romantických staveb. Vráťte se tudy zpět na náves.



Jaterník podléška



Vousatka prstnatá



# Národní přírodní rezervace Vrapač

Jedinečnost Litovelského Pomoraví je založena na divokém rozvětvení řeky Moravy. Z jednoho koryta se najednou oddělují četná ramena, která si v lužním lese hledají svou vlastní cestu. Některá postupně zanikají, jiná se periodicky obnovují. Dravost řeky se projevuje hlavně na jaře, kdy množství vody z tajícího sněhu může způsobovat záplavy, je ale také velmi důležitým rezervoárem vody pro široké okolí. A právě kus divokého, člověkem neregulovaného, a tedy přírodě blízkého ekosystému lužního lesa chrání národní přírodní rezervace Vrapač. Ve středoevropských podmínkách jde o unikátní místo – dodnes tady můžeme pozorovat přirozený záplavový režim. Na téměř 81 hektarech se nachází soustava periodicky zavodňovaných odstavených říčních ramen se zastoupením charakteristických i ohrožených druhů rostlin a živočichů. NPR Vrapač leží na pravém břehu hlavního koryta Moravy a byla vyhlášena v roce 1989.



Lužní lesy si i přes velký tlak na zvětšování ploch orné půdy zachovaly relativně velkou rozlohu. Dostatek prostoru tak pro svůj divoký život v takzvaném tvrdém luhu (podle tvrdosti dřeva stromů, které v takových místech rostou) mají dub letní a jasan ztepilý, ale jilmů ve Vrapači mnoho nenajdeme. Naopak na lípu srdčitou, javor klen nebo javor babyku narazit můžeme.



V lužním lese s postupujícím jarem můžeme pozorovat rychlé změny. Nejdříve nás přivítá bílá barva sněženek, kterým postupně začnou konkurovat dymnivky duté. Je to květina vyžadující kyprou, živinami bohatou půdu a polostín rašících listů. Podobné nároky má žluté kvetoucí orsej jarní. Ze žlutě kvetoucích květin ve Vrapači najdeme ještě křivatec žlutý, rostoucí z podzemní cibulky, nebo sasanku pryskyřníkovitou, sestru známější a rozšířenější sasanky hajní. Povědomou vůní upoutá i česnek medvědí. Ale pozor – stezka vede národní přírodní rezervaci, takže si zásoby domů určitě neodnášejte.



Dymnivka dutá



Sasanka pryskyřníkovitá



Typickými obyvateli lužních lesů jsou zábronožky sněžní a listonohové jarní, okolo tří centimetrů dorůstající drobní živočichové. Z větších, na vodu vázaných zvířat, můžeme narazit na skokana hnědého nebo čolka obecného. V lesním porostu se mohou mihnout i plazi, například ještěrky živorodé nebo slepýši, a nejedovatý had užovka obojková.

Právě v místech lužních lesů se vám může poměrně snadno stát, že koutkem oka zahlédnete rychle letící modrooranžovou „skvrnu“ řítící se k hladině. To může znamenat jediné: ledňáček říční zahlédl pod hladinou možnou kořist a střemhlav se pro ni vrhl. Vidět ho tu můžeme i díky tomu, že se v posledních desetiletích výrazně zlepšila čistota vody, kterou pro svůj život potřebuje. Dalšími ptačími obyvateli lužních lesů jsou strakapoud prostřední, datel černý nebo málo známý pisík obecný. V noci je pak střídají netopýři: vodní, rezavý a večerní.



Listonoh



Skokan hnědý



Do Vrapače se snadno dostanete hned z několika směrů. Mimo značenou stezku se do národní přírodní rezervace sice vstupovat nesmí, ale ani tak nebudete odsouzeni k pouhému nahlížení od okraje – červená turistická značka totiž vede i do nitra chráněného území. Navíc ji doprovází naučná stezka Nové Zámky. Na „červenou“ je možné nastoupit buď na železničním a autobusovém nádraží Litovel město nebo v Mladči na návsí. A vydáte-li se z Litovle, můžete se na konci Vrapače rozhodnout, jestli chcete pokračovat po naučné stezce přes obec Nové Zámky a dále obdivovat přírodní památku Pod Templem, nebo si vybrat směr do Mladče a obdivovat kopec Třesín popsany v předchozím tipu na výlet.



Ledňáček říční



Datel černý krmí mláďata



# Národní přírodní rezervace Ramena řeky Moravy

Nejspíš už jste slyšeli o samočisticí schopnosti vody. Chcete-li se podívat, v jakých podmínkách probíhá, jste v národní přírodní rezervaci Ramena řeky Moravy naprosto správně. Tato místa plná ostrůvků, říčních náplav, funkčních i mrtvých bočních říčních ramen, tůní a mokřadů si svou romantikou nezadají s mnohými slavnými pralesy. Na mnoha místech leží mechem a lišejníky porostlé pomalu tlející kmeny stromů. K jejich pádu často přispívá i hlodavec známý svým dlouhým plochým ocasem – bobr evropský. Zdejší lužní lesní i nelesní ekosystémy jsou navíc přímo závislé na zachování přirozeného charakteru řeky a pravidelných záplav. Místní divoká říční příroda je chráněná od roku 1990 a rozkládá se na více než 71 hektarech. Vyniká bohatstvím rostlinných i živočišných druhů, které zahrnují vodní i pobřežní druhy.



Na rozdíl od Vrapače se podél Ramen řeky Moravy setkáváme hlavně s rostlinami měkkého luhu. Přímo v národní přírodní rezervaci, která je tvořena zejména rozvětvenými koryty Moravy, jež tvoří jakousi vnitrozemskou říční deltu, můžeme narazit hlavně na porosty rákosin. Postupujeme-li od koryta dále do lesů, nacházíme typicky různé druhy vrb. Prostupováním hlouběji do zamokřeného pralesa narazíme stále více na topoly a jilmy, přibývá i habrů a dubů.



Možná nečekaně přímo v tekoucí vodě nebo na jejím postupném přechodu v břeh roste málo známý, ale pro místní území poměrně běžný mech, pramenička obecná. Pokud si ji budete chtít detailně prohlédnout, bez lupy se neobejdete. Ovšem pouhýma očima si můžete užít pohled na rostlinu, která, než se jí podařilo najít i v dalších středoevropských státech, byla donedávna považována ze český endemit. Je jí kruštík polabský. Na březích i ve slepých ramenech Moravy můžeme narazit i na až 120 centimetrů vysokou trávu ostřici Buekovu, někdy označovanou jako „banátská“.



Kruštík polabský



Pramenička obecná



Za indikátor opravdu čisté vody se často považuje rak říční. A protože na něj můžeme v ramenech Moravy už zase narazit, je zřejmé, že se čistota vody v řece zlepšila. Dalším typickým zástupcem bezobratlých živočichů v nížinném říčním prostředí je mlž velevrub malířský, jehož populace je v rezervaci bohatá. V řece najdeme také řadu rybích druhů: jelce, parmy, plotice, ale obzvláštní pozornost si zaslouží celorepublikově vzácná ouklejka pruhovaná, v těchto místech poměrně běžná. Také totiž vyžaduje čistou vodu, kterou tady našťěstí má a užívá si ji hlavně poblíž hladiny.

Kuklík, pisík i ledňáček byli zmíněni už v popisu NPR Vrapač, v Ramenech Moravy ale můžeme navíc narazit na čápa černého, který je přes zvyšující se početnost v Česku stále řazen mezi silně ohrožené ptáky, nebo volavku popelavou, brodivého šedého elegána ptačí říše.



Jelec tloušť



Volavka popelavá



Národní přírodní rezervace Ramena řeky Moravy se vine po značné části Litovelského Pomoraví mezi Litovlí a Horkou nad Moravou. Na obou místech je vlaková zastávka a nedaleko nich vede červená turistická stezka, která mezi stanicemi měří necelých 15 kilometrů. Lákadlem Horky je rozhodně Sluňákov – Centrum ekologických aktivit města Olomouce a nedávno otevřené Ohniště zlaté spirály. Po prohlídce se můžete vydat na toulky lužním lesem k Litovli. Po cestě projdete nedaleko obce Hynkov, kde se můžete občerstvit. Po celou cestu si budete moci číst i informační tabule naučné stezky Luhy Litovelského Pomoraví.



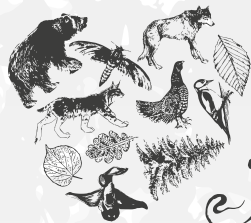
Bobr evropský



Bobří hráz



# Česká divočina



U každém  
Jedce je kus  
Divočiny

Text: Eva Kaličinská, Eliška Vozníková, Vratislav Vozník

Fotografie: Martin Janča, Vratislav Vozník, Shutterstock.com, Wikimedia.org

ISBN: 978-80-86834-61-0

Zpracování obsahu a vydání této publikace bylo podpořeno grantem z Islandu, Lichtenštejska a Norska v rámci EHP fondů. Publikace byla vytištěna za přispění prostředků státního rozpočtu ČR z programu Ministerstva pro místní rozvoj. [www.eeagrants.cz](http://www.eeagrants.cz), [www.mmr.cz](http://www.mmr.cz)



**Hnutí DUHA**

Friends of the Earth Czech Republic

Přidejte se – zažijte divočinu na vlastní kůži nebo se staňte jejím patronem!

[www.ceskadivocina.cz](http://www.ceskadivocina.cz)

Česká divočina je projekt Hnutí DUHA.

## Další úspěch může být náš společný

V naší práci dosahujeme úspěchů i díky pomoci lidí, jako jste vy. Zkuste to ještě dnes zde: [darce.hnutiduha.cz](http://darce.hnutiduha.cz). Děkujeme!

**Hnutí DUHA prosazuje zdravé prostředí pro život, pestrou přírodu a chytrou ekonomiku. Dokážeme rozhýbat politiky a úřady, jednáme s firmami a pomáháme domácnostem.**







**Hnutí DUHA**